

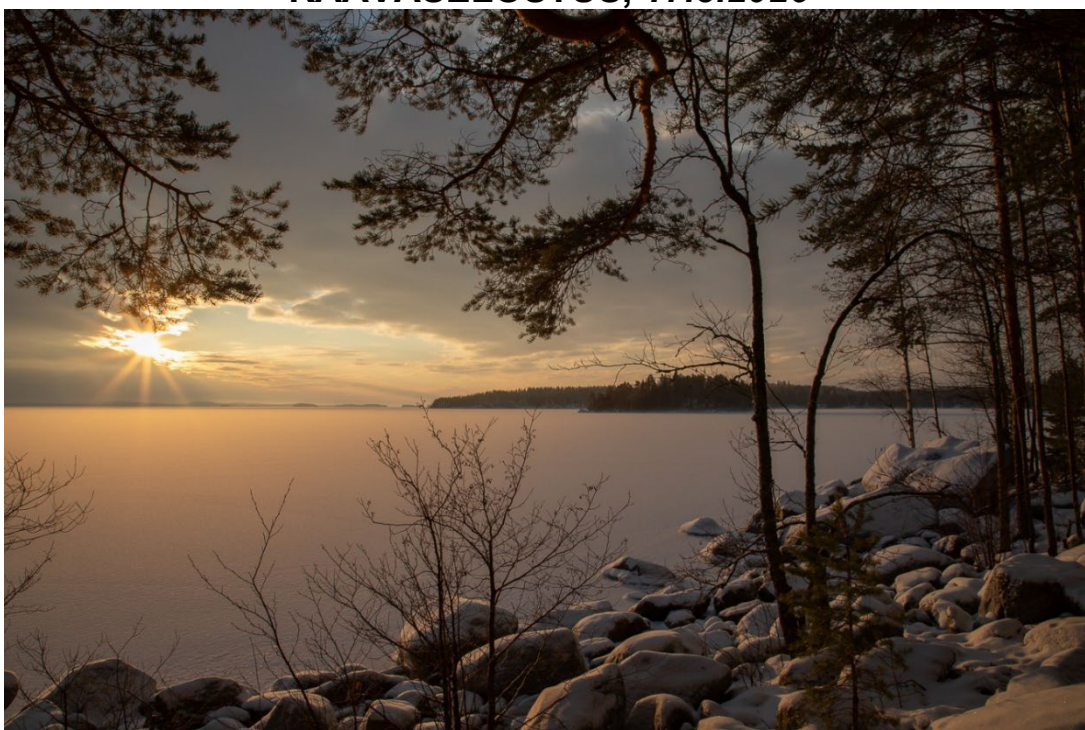
KUHMOISTEN KUNTA PÄIJÄNTEEN RANTAYLEISKAAVAN MUUTOS

PYHÄNPÄÄ

Rantayleiskaavan muutos koskee loma-asuntojen aluetta ja maa- ja metsätalousvaltaista aluetta kiinteistöjen Yläviisto 291-404-31-1, Viistonnokka 291-404-31-2, Osoonin kivi 291-404-31-19 ja Metsä Nuuttila 291-404-31-22 alueella.

Rantayleiskaavalla muodostuu loma-asuntoaluetta ja maa- ja metsätalousaluetta, jolla on erityisiä ympäristöarvoja.

KAAVASELOSTUS, 17.3.2026



Kunnanhallitus: 27.2.2023 § 48, 19.6.2023 § 141

Kunnanvaltuusto:

Kaavan voimaan tulo:

Kaavaselostuksen liitteet:

- | | |
|---------|--|
| Liite 1 | Osallistumis- ja arviointisuunnitelma 20.02.2023 |
| Liite 2 | Luonnosvaiheen palauteraportti |
| Liite 3 | Ehdotusvaiheen palauteraportti |
| Liite 4 | Kaavakartta määräyksineen 1:5000 |



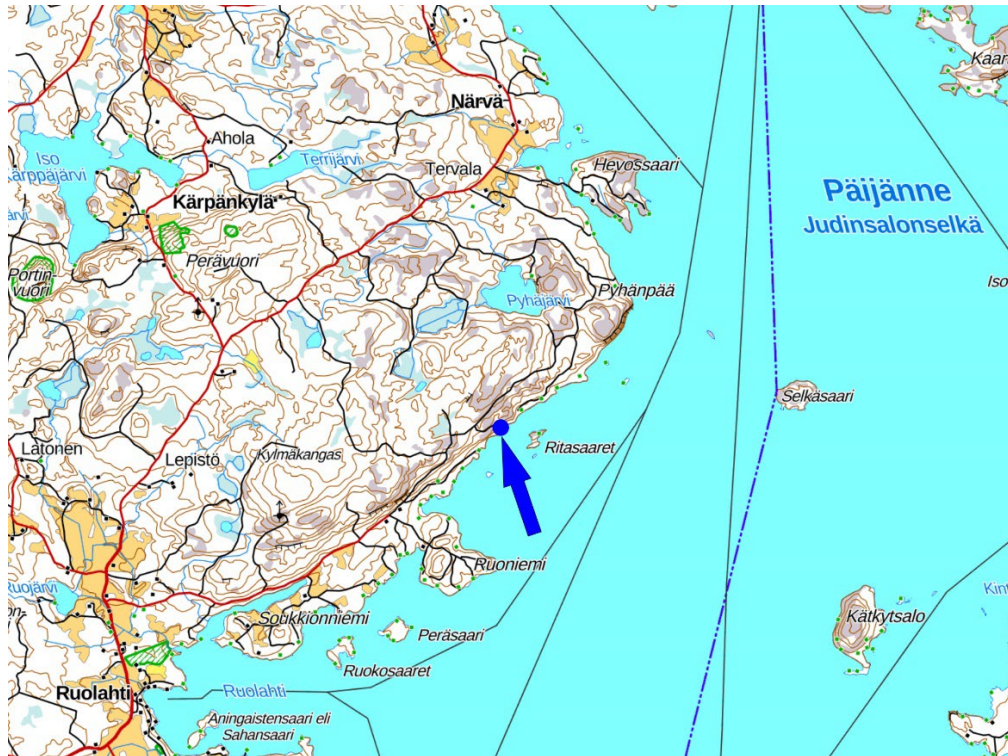
Arkkititehtimisto Helena Väisänen

Jokipolventie 15, 37130 Nokia Puh (03)2651 050, gsm 040 5576086

2. TIIVISTELMÄ

2.1. Sijainti

Rantayleiskaavan muutos käsittää kiinteistöjen Yläviisto 291-404-31-1, Viistonnokka 291-404-31-2 ja Osoonin kivi 291-404-31-19 alueet sekä osan kiinteistöstä Metsä Nuuttila 291-404-31-22.



Kaava-alueen sijainti.

2.2. Kaavaprosessin vaiheet

Aloitteen rantayleiskaavan muuttamisesta on tehnyt kiinteistöjen Yläviisto 291-404-31-1, Viistonnokka 291-404-31-2 ja Osoonin kivi 291-404-31-19 maanomistaja. Kaavan osallistumis- ja arviointisuunnitelma sekä kaavaluonnos olivat nähtävillä 15.3.–14.4.2023 välisenä aikana. Kaavaehdotus oli nähtävillä 6.9.2023–6.10.2023 välisenä aikana.

2.3. Kaavan tavoitteet

Tavoitteena on muuttaa Pääjärven rantayleiskaavaa siten, että siirretään loma-asuntoalue RA-2 omarantaiseksi alueeksi. Muu osa kaava-alueesta on tavoitteena osoittaa maa- ja metsätalousalueeksi, jolla on erityisiä ympäristöarvoja (MY).

Tavoitteena on, että yleiskaava voi toimia ohjeena laadittaessa alueelle ranta-asemakaava.

2.4. Suunnittelualueen laajuus

Suunnittelualueen laajuus on noin 4,3 ha.

2.5. Rakennusoikeus

Kaavassa on osoitettu kaksi loma-asunnon rakennuspaikkaa.

2.6. Kaavan toteuttaminen

Rantayleiskaavaan muutos voidaan toteuttaa välittömästi, kun kaava on saanut lainvoiman.

2.7 Lähtöaineisto ja laaditut selvitykset

- Kallioalueinventointi KAO090038 Pyhänpää-Syrjänvuori Kuhmoinen. Suomen ympäristökeskus.
- Luontoselvitys, Kuhmoinen, Päijänteen ranta-alue, Tilat Yläviisto 291-404-31-1, Viistononokka 291-404-31-2 ja Osoonin kivi 291-404-31-19. Miljöosuunnittelu Henna Koskinen, 26.10.2021

3 LÄHTÖKOHDAT

3.1 Selvitys suunnittelualueen oloista

Yleistä



Kaava-alueen likimääräinen raja.

Suunnittelualue sijaitsee Päijänteeseen viettävässä kaakkoisrinteessä Viistonlaani-nimisellä alueella. Korkeuseroa alueella on noin 15 metriä. Alue on metsäistä. Ranta on kivinen/lohkareinen.

Rannassa sijaitsee olemassa oleva 19 m²:n suuruinen aitta (talousrakennus) ja toinen, alle 10 m²:n suuruinen talousrakennus.

Kaava-alueeseen sisältyy rantaviivaa noin 225 m.

Kaavamuutosalueelta avautuu näkymä Päijänteelle. Noin 250 metrin päästä rannasta sijaitsevat Ritasaaret.

Alue on kokonaisuudessaan yksityisessä omistuksessa.

Lähimmät naapurirakennukset sijaitsevat noin 300 metrin päässä etelässä ja pohjoisessa.



Alueen rakennuskanta. Lähde: Maanmittauslaitos.



Oikealla aitta (talousrakennus) ja vasemmalla talousrakennus.



Vasemmalla aitta (talousrakennus) ja oikealla talousrakennus.



Rantametsää, johon rakennuspaikat on tavoitteena siirtää.



Näkymä rinteestä kohti rantaa.

Kulttuuriympäristö

Alueelta ei ole tiedossa muinaisjäännöksiä. Pyhänpään kallioalueen koillispäässä, noin 1,5 km:n päässä suunnittelualueesta on tiedossa kiinteitä muinaisjäännöksiä.

Alue on osa Päijänteen maakunnallisesti arvokasta rakennettua kulttuuriympäristöä.

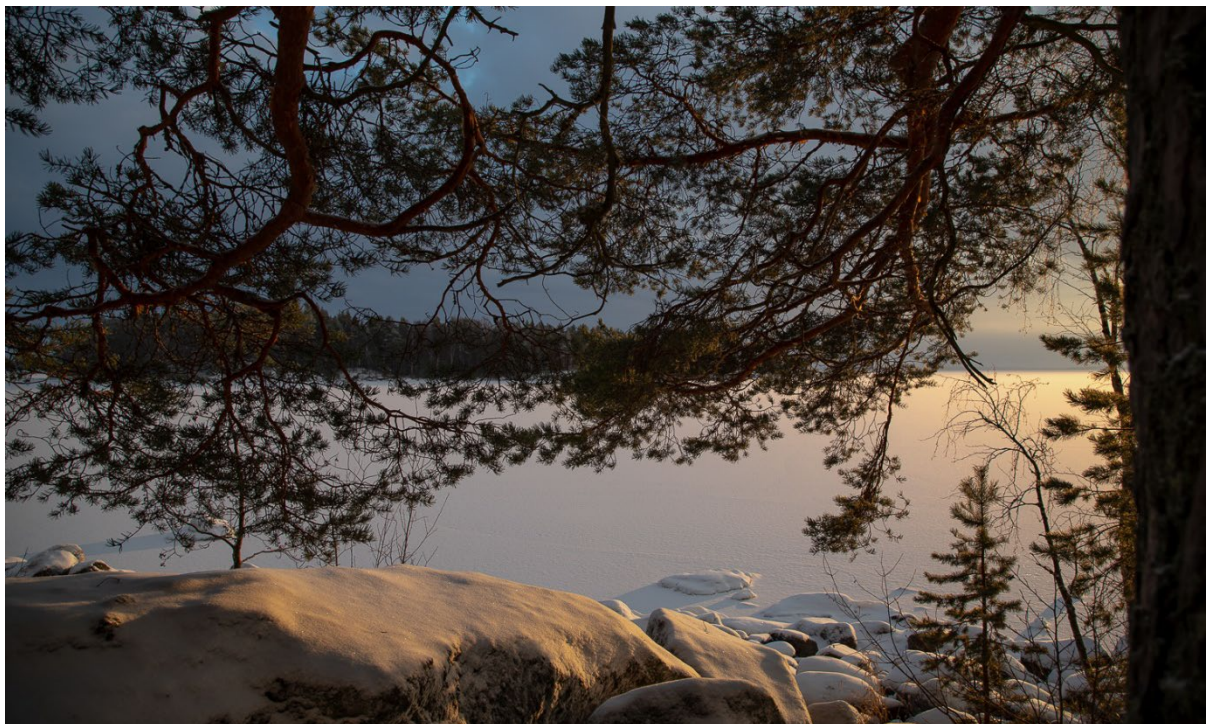
Luonnonympäristö ja maisema

Maaperä on kalliota ja moreenia.



Ote alueen maaperäkartasta. Punainen väri= kallio, keltainen = moreeni. Lähde: Maamittauslaitos.

Alueelta avautuu näkymiä Päijänteelle. Vastapäätä noin 250 metrin etäisyydellä sijaitsevat Ritasaaret.



Näkymä rannasta kohti Ritasaaria.

Alue sijoittuu Pyhänpää-Syrjänuoren valtakunnallisesti arvokkaalle kallioalueelle. Kallioalueen arvoluokka on 3 ja sillä on todettu olevan geologista, biologista ja maisemallista arvoa.



Pyhänpää-Syrjänvuoren arvokas kallioalue. Lähde: Suomen ympäristökeskus.

Suomen ympäristökeskuksen julkaisemassa kallioalueinventoinnissa alueesta kerrotaan seuraavaa:

”Pyhänpää-Syrjänvuori muodostaa noin 6 km pitkän lounaasta koilliseen suuntautuneen kallioselännejakson, joka reunustaa jyrkkärinteisenä ja jyrkän teisenä Päijänteen länsirantaa Judinsalonselän kohdalla. Kallioselännejakson maisemallisesti merkittävimmät osat ovat pohjoispäässä kohoavat Pyhävuoren ja Anttilankallioiden selänteet.

Eteläosassa korkeimmat selänteet ovat Lästilänvuori ja Syrjänvuori. Kallioselännejakso rajautuu epä-määräisesti luoteis- ja länsipuolella kohoavaan ylänköiseen talousmetsämaastoon ja alue on lakiosis-taan ja loivapiirteisesti kaakkoon viettäviltä rinteiltään porrasmaista, hieman kumpuilevaa kohtalaisen harvapuustoista kalliomännikkömaastoa. Alueen korkein kohta sijaitsee Syrjänvuoren laella, joka kohoaa 107 m Päijänteen pinnan yläpuolelle. Selänteiden lakiosista avautuu yleisesti luontaisia puuston osittain rajoittamia kauniita saaristomaisemia Päijänteelle. Maisemia avautuu myös loivapiirteisiltä alarinteiltä pääasiassa rinteiden avohakkuiden takia. Edustavimmillaan maisemat ovat Pyhävuoren laki-osan itäreunalta, josta avautuu maakunnallista luokkaa oleva järvimaisema. Harvapuustoiset männikköiset kalliolaet ja jylhät kaakkoisjyrkän teet ovat paikoin jylhiä ja tavanomaista edustavampia, mutta suuri osa loivapiirteisistä kalliomännikkörinteistä on avohakkuiden muuttamia ja osin tiheän männyn-taimikon peittämiä. Kallioselännejakson pohjoisosassa on kaksi kivikautista kallio maalausta. Toinen sijaitsee Pyhävuoren louhikkoisessa seinämässä, parin kymmenen metrin päässä rannasta ja toinen Pyhänpään niemessä louhikkoisessa rantakalliossa. Punaiset maalauskuviot esittävät hirveä, sarvia tai veneitä, ihmishahmoja. Lisäksi Pyhävuoresta lounaaseen, kahden pikkusuon välisellä kivikkoisella harjanteella sijaitsee Hiijenkiuas, joka on noin kaksimetrinen kiviröykkiö. Alueen lähiympäristössä luoteispuolella on Kylmäkankaan mäellä Struven ketjun mittauspiste ja vanhoja kaskiraunioita (Kivikäs 1995 ja Museovirasto, Muinaisjään nösrekisteri 2017). Pyhänpää on merkittävä paikallinen näköala-paikka, joka on mainittu mm. Kuhmoisten kunnan esitteessä. Alueen metsät ovat varsin voimakkaasti käsiteltyjä ja alueella kulkee metsäauto- ja mökkiteitä Päijänteen rannalla oleville kesämökeille.

Alueen kallioperä on Keski-Suomen granitoidikompleksin keskirakeista, selvästi pilsteistä, vaaleanhar-maata, porfyryista granodioriittia, jossa vaaleat kalimaasälpähajarakeet ovat 2-4 cm pituisia. Porfyryri-sen granodioriitissa esiintyy paikoin sulkeumana kiillegneissiiä. Voimakkaasti liuskettuneena ja pysty-kaateisena sitä on nähtävissä mm. Lästilänvuoren kaakkoisjyrkän teessä. Porfyryista granodioriittia leikkaavat paikoin kapeat graniittijuonet.

Lakiosien ja rinteiden silokalliot ovat pieniä ja tavanomaisia jäkälikön peittämiä kalliopintoja. Geomorfologisesti edustavimmat jyrkänteet sijaitsevat alueen pohjoispäässä Pyhävuoren kaakkoisreunalla, jossa ne kohoavat heikosti porrasmaisina, viistoijyrkänteisinä ja runsaan rakoilun lohkomina 20–42 m korkeina seinäminä. Pyhävuoren länsireunalla sijaitseva pienen Pyhäjärven pinta kohoaa peräti 31 m Päijänteen pintaa korkeammalla ja sitä erottaa Pyhävuoren kohdalla Päijänteestä vajaa kilometrin levyinen kalliokynnys. Pyhäjärven itärannalla kohoaa Anttilankallioiden 35 m korkea porrasmainen kalliorinne harvammännikköisenä kohti lakea. Kalliojakson keskiosissa kohoavat Lästilänvuoren kaakkoisseinämät 10–15 m korkuisina. Seinämäpinnat ovat osittain kiillegneissin laattarakoilun lohkomat ja osittain porfyyriseen granodioriitin kuutiorakoilun lohkomat. Lounaispäässä sijaitsevat Syrjävuoren jyrkänteiset kallioseinämät ovat alla kymmenmetrisiä ja runsaan rakoilun lohkomia. Alueen kallioselänteiden lakiosissa ja loivasti kaakkoon viettävillä rinteillä on runsaasti muinaista rantalohkareikkoa tiiviinä vyömaisinä muodostumina tai hajanaisina kasaumina. Jääkauden lopulla mannerjäätikön reunan asema oli seudulla noin 11 300 vuotta sitten (Mäkinen ym. 2011). Kallioalue on sijainnut muinaisen jäätikkölahden alueella, joka on ulottunut Päijänteen allasta pitkin Keski-Suomeen aina Laukaaseen ja Konnevedelle asti. Tällä alueella korkein ranta on noin 10 m ympäristöään korkeammalla ja se on seudulla havaittavissa noin 145 m korkeustasolla mpy (vrt. Ristaniemi 1985). Tuolloin kalliojakson selänteiden ylimmät lakialuet ovat olleet vedenkoskematon, korkeimman rannan yläpuolista maastoa, mutta rinteet ja pohjoisosassa Anttilankallioiden ja Pyhävuoren lakialueet ovat olleet hieman veden pinnan alla.

Pyhänpään kallioaluetta luonnehtii karu metsä- ja kalliokasvillisuus. Itäosassa Päijänteeseen laskevien massiivisten jyrkänteiden pystyillä ja loivemmilla pinnoilla vallitsevat jäkäläyhteisöt, mm. kuhmujäkälä, napajäkälät sekä karpeet ovat runsaita. Rantakallioilla esiintyy myös tuntureilta ja rannikoilta tuttua tuulirokkojäkälää. Yleensä valuvetisillä pinnoilla viihtyvä kimpputierasammal on löytänyt paikkansa alimmilta tyrskykallioilta. Kuivilla ja paahteisilla kalliorinteillä ja -hyillyillä esiintyy ahokissankäpälää (NT), kissankelloa, karvakiviyrttiä sekä kalliokehokkia. Kalliokasvillisuudessa on myös mesotrofisia piirteitä. Alueeseen rajautuvan Pyhäjärven kaakkoispuolisella, varjoisalla seinämällä on mm. jauhenuaisjäkälää sekä erikoisen yhtenäinen ja laaja kasvusto viuhkasammalta. Lästilänvuoren kallioilla esiintyy paakku-uurnasammalta sekä valuvetisellä pinnalla kilpijäkälää. Rinteen tyveltä löytyy haisukurjenpolvea. Kallioilla metsät vaihtelevat poronjäkälä- ja kanervatyypisistä puolukkatyypin kankaaseen. Notkelmissa on myös soita, kallioainanteissa yleensä isovarpurämeitä, muualla erityyppisiä korpia. Rinteillä ja notkoissa metsä on paikoin hyvinkin rehevää kuusikkoa, mm. Hiidenkiukaan tienoilla on tuoretta kuusilehtoa, jossa kasvaa kookkaita lehmuksia sekä haapoja sekapuuna. Lehmuksen esiintyminen näyttää luonnehtivan tuoreita rinnemetsiä koko kohteen laajuudelta. Ilmeisesti laajan vesialueen läheisyys on lajille suotuisaa. Lästilänvuoren tyvellä kasvaa lehmuksen ohella vaahteraa, joka lienee levinnyt läheiseltä pihalta. Pyhäjärven rannassa tavataan myös tervaleppää. Vaikka metsänkäsittely on ollut alueella kokonaisuudessaan varsin voimakasta, Pyhävuoren kaakkoisrinne on ilmeisesti hakkuilta säästynyt vanhaa kalliomännikköä, jossa on jäljellä runsaasti kelojuita. Alueelta on löydetty myös kantoraippasammal (VU), vuorikivisammal (NT), metsälovisammal (NT), pensaikkotatar, ja alue on myös liito-oravan (VU) elinympäristöä (Hertta 2017)."

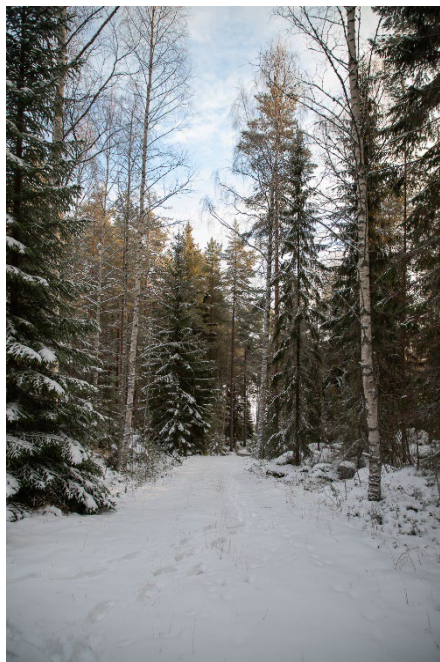
Alueella voimassa olevissa ranta-asetuksessa, yleiskaavassa tai maakuntakaavassa ei ole maisemaa koskevia erityisiä kaavamääräyksiä tai aluerajauksia.

Kunnallistekniikka ja liikenne

Alueella ei ole vesijohtoa eikä viemärointiä. Rakennuspaikalle on sähkölinja.

Alueelle on tieyhteys Pyhänpääntieltä. Kiinteistöille on tieoikeus kiinteistön 291-404-31-22 Metsä Nuuttila kautta.

Kaavamuutosalueelta on matkaa Kuhmoisten keskusta noin 20 km.



Rantaan johtava tie.



Pysäköintipaikka/kääntöpaikka Laanitien varressa.

3.2 Suunnittelutilanne

Asemakaava

Alueella on voimassa Pyhänpään rantakaava vuodelta 1995 (Keski-Suomen lääninhallitus 8.5.1995). Rantakaavassa alueelle on osoitettu loma-asuntojen korttelialue (RA-1, kortteli 7). Korttelialueelle saa rakentaa enintään kolme enintään kaksiasuntoista lomarakennusta. Rakennusoikeutta on osoitettu 450 kerrosalaneliömetriä. Rakennusoikeudesta 75 kerrosalaneliömetriä on osoitettu talousrakennuksia varten.

Rantaan on osoitettu loma-asuntojen korttelialueen numero 7 käyttöön varattu uimaranta-alue (VV) ja venevalkama (LV). Uimaranta-alueelle on osoitettu saunan rakennusala ja -oikeus (sa 50). Muu osa alueesta on osoitettu maa- ja metsätalousalueeksi (M-1). Maa- ja metsätalousalueelle on osoitettu ohjeellinen ajoyhteys (ajo). M-1-alueella ei saa suorittaa sellaisia toimenpiteitä, jotka aiheuttavat merkittävää haittaa alueen luonnonolosuhteille tai maisemallisille ominaisuuksille.

Kaavassa on osoitettu kortteliin 7 johtava rantakaavatie Laanitie.

Rantakaavassa on annettu seuraavat yleismääräykset:

Rakennusten etäisyyden rakennuspaikan rajasta tulee olla vähintään 5 metriä.

Loma-asuntojen ja talousrakennusten etäisyys rantaviivasta tulee olla vähintään 30 m ja erillisen saunarakennuksen etäisyyden vähintään 15 m.

Rakennusten tulee sijoittelun, muodon ja värityksen puolesta sopeutua ympäröivään luontoon. Rakennusten on oltava harjakattoisia ja julkisivumateriaalina on käytettävä puuta. Julkisivujen ja vesikattojen tulee olla väritykseltään hillittyjä ja ympäristöön sopivia.

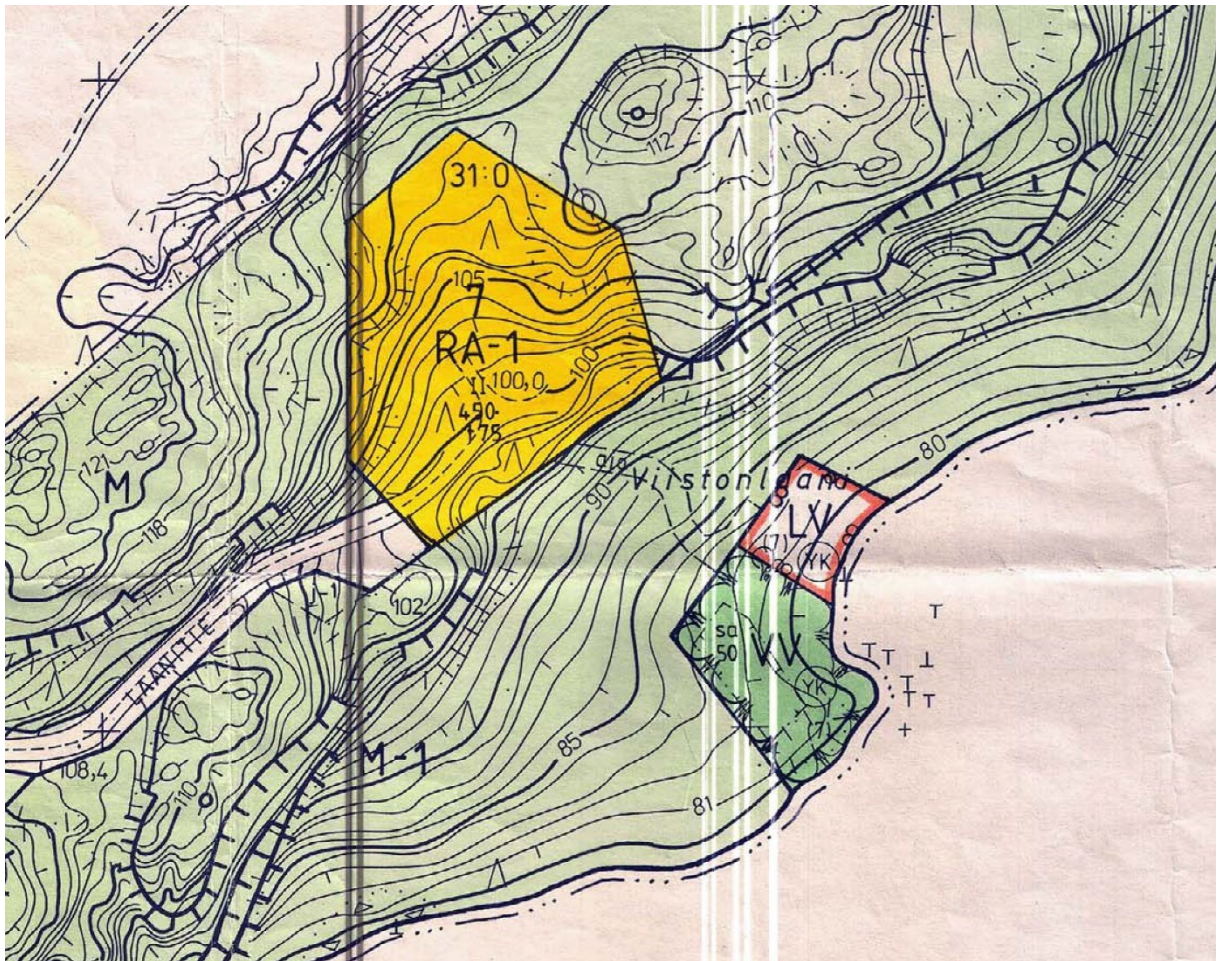
Laitureiden tulee sopeutua sijoittelun, muodon ja värityksen puolesta rantamaisemaan. Laitureiden enimmäispituus on 15 metriä.

Jätevesiä ei saa laskea vesistöön. Kuivakäymälät on sijoitettava vähintään 30 m etäisyydelle rantaviivasta. Talousjätevedet imeytetään maahan hiekkasuodattimen välityksellä. Lahoavat

jätteet kerätään yleiselle kaatopaikalle kuljetettavaksi. Tarkemmat jätehuolto-ohjeet antaa kunnan asiasta vastaava viranomainen.

Rakennuspaikoilla kasvava puusto tulee mahdollisuuksien mukaan säilyttää luonnontilaisena. Erityisesti tulee kiinnittää huomioita maisemallisesti merkittävän rantakasvillisuuden säilyttämiseen.

Rantakaavan selostuksessa kerrotaan, että maisemakuvan ja virkistysarvojen kannalta merkittävimmillä kaava-alueen osilla on herkkien ranta-alueiden säästämiseksi lomarakentamista keskitetty yhteisökäyttöön tarkoitettuihin ja yhteisrantaan lomarakennuskortteleihin ja omarantaisia lomarakennuspaikkoja on pyritty siirtämään maanomistajan vähemmän herkille ranta-alueille. Korttelissa 7 (RA-1) on tämän periaatteen mukaisesti sijoitettu loma-asuntojen korttelialue noin 85 metrin etäisyydelle rannasta ja rantaan on osoitettu korttelin käyttöön venevalkama ja saunan rakennusoikeus.

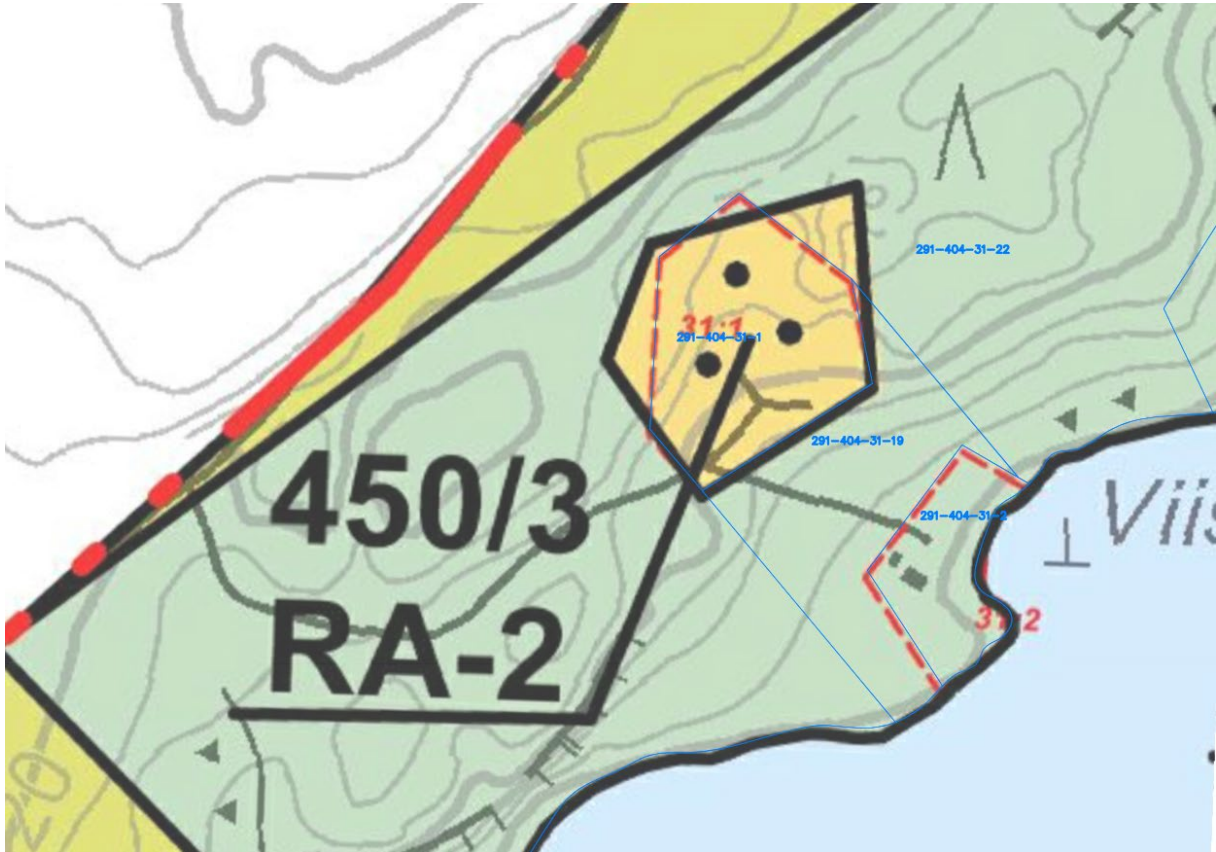


Ote voimassa olevasta rantakaavasta.

Vireillä oleva ranta-asemakaava

Alueelle on ollut vireillä ranta-asemakaavan muutos, joka hyväksyttiin Kuhmoisten kunnanvaltuustossa 30.1.2023 § 5. Kunnanvaltuuston päätöksestä valitettiin Hämeenlinnan hallinto-oikeuteen ja oikeus kumosi kunnanvaltuuston päätöksen 12.12.2024. Perusteluinaan oikeus esitti käsittelyn esteellisyyden, yleiskaavan ohjausvaikutuksen puuttumisen ja ranta-asemakaavan hyväksymispäätöksen ehdollisuuden.

Yleiskaava



Ote voimassa olevasta yleiskaavasta. Kiinteistörajat ja -numerot on esitetty sinisellä.

Alueella on voimassa Päijänteen rantaosayleiskaava vuodelta 1995 (kunnanvaltuusto 4.9.1995). Pyhänpään rantakaavan selostuksen mukaan yleiskaavan laatijalla on ollut käytössä Pyhänpään rantakaavaluonnos. Rantakaava on saanut lainvoiman ennen yleiskaavaa. Yleiskaava vastaa Viistonlaanin osalta rantakaavan ratkaisua lukuun ottamatta rannan uimaranta-alueetta ja venevalkama-alueetta.

Rantaosayleiskaavassa alueelle on osoitettu yhteisrantaisten loma-asuntojen alue (RA-2), jolle on osoitettu rakennusoikeutta enintään 450 kerrosalaneliömetriä ja loma-asuntojen enimmäismääräksi on määrätty 3 (450/3).

RA-2 alueilla loma-asuntojen keskivedenkorkeuden mukaisesta rantaviivasta tulee olla vähintään 70 metriä. Alueen yhteiskäyttöön tarkoitettuja erillisiä saunarakennuksia voidaan kuitenkin sijoittaa vähintään 15 metrin etäisyydelle rantaviivasta.

Muu osa kaava-alueesta on osoitettu maa- ja metsätalousvaltaiseksi alueeksi, jolla on maisema- ja muita ympäristöarvoja (MU).

MU-alueita koskee kaavamääräys: Rakennuslain 31 § 1 momentin nojalla määrätään, että alueella on noin 200 m syvyisellä rantavyöhykkeellä muu kuin maa- ja metsätaloutta sekä yleistä ulkoilua ja retkeilyä varten tarpeellinen rakentaminen alueelle on kielletty. Alueen rakennusoikeus on siirretty AO-, RA- ja RM-alueille.

Ranta-asetamakaavamuutoksen alue sijoittuu Päijänteen rantaosayleiskaavan osa-alueelle Pyhänpään järviluontovyöhyke. Pyhänpään järviluontovyöhykkeellä mannerrannan muunnetun rantaviivan pituus on yleiskaavan mukaan 2,8 km. Pyhänpään järviluontoalueella mitoituseriaatteena mannerrannalla on 4,6 loma-asuntoyksikköä/ muunnettu rantaviivakilometri. Mannerrannalle on osoitettu yksi yhteisrantaisten loma-asuntojen korttelialue (RA-2), jonka

rakentamisen määräksi on osoitettu 3 loma-asuntoyksikköä. Päijänteen rantaosayleiskaavan selostuksessa kerrotaan, että yhteisrantaisten loma-asunnot mitoitetaan siten, että kun rakennuspaikan rannanpuoleisen rajan etäisyys rantaviivasta on vähintään 50 metriä, kerrotaan loma-asuntojen lukumäärä 0,5:llä. Kun rakennuspaikkojen etäisyys rannasta on vähintään 100 m kerrotaan loma-asuntojen lukumäärä 1/3:lla. RA-2-korttelin etäisyys rannasta on lyhimmillään 80 metriä. Yleiskaavan mukainen mitoitus RA-2-korttelille on siten 0,5 x 3 rakennuspaikkaa = 1,5 rakennuspaikkaa.

Osa-alueen nimi: PYHÄNPÄÄN JÄRVILUONTOVYÖHYKE

Mitoitusperiaatteet: 0 - 3 - 4 - 6/keskim. 3.8 lay/km

	Rantaviivan pituus		Rakentamisen määrä										
	mitattu	muunnettu	lay	RA	RA-1	RA-2	RM-1	AO	AO-1	AM	RM	lay/km	lay/muunnettu-km
Mannerranta	3.2	2.8	13	12		3						4.0	4.6
Suuret saaret													
Pienet saaret	2.0		5		5							2.5	
Järvet	2.1		2	2								1.0	
Yhteensä	7.3		20	14	5	3						2.7	

Ote kaavaselistuksesta Päijänteen rantaosayleiskaava, Pyhänpään – Ruolahden osayleiskaavaa. Rantayleiskaavan muutoksen mukainen rakennusoikeus on ympyröity sinisellä.

Maakuntakaava

Suunnittelualueella on voimassa vuonna 2017 hyväksytty Keski-Suomen maakuntakaavan tarkistus ja Pirkanmaan vaihemaakuntakaava Elonkirjo ja energia.

Keski-Suomen maakuntakaavassa alueelle ei ole osoitettu varauksia. Alue on kokonaisuudessaan osoitettu matkailun ja virkistysalueeksi ja biotalouteen tukeutuvaksi alueeksi.

Matkailun ja virkistysalue

Merkinnällä osoitetaan maakunnallisesti tärkeät matkailu- ja virkistyskäytössä olevat tai siihen soveltuvat alueet.

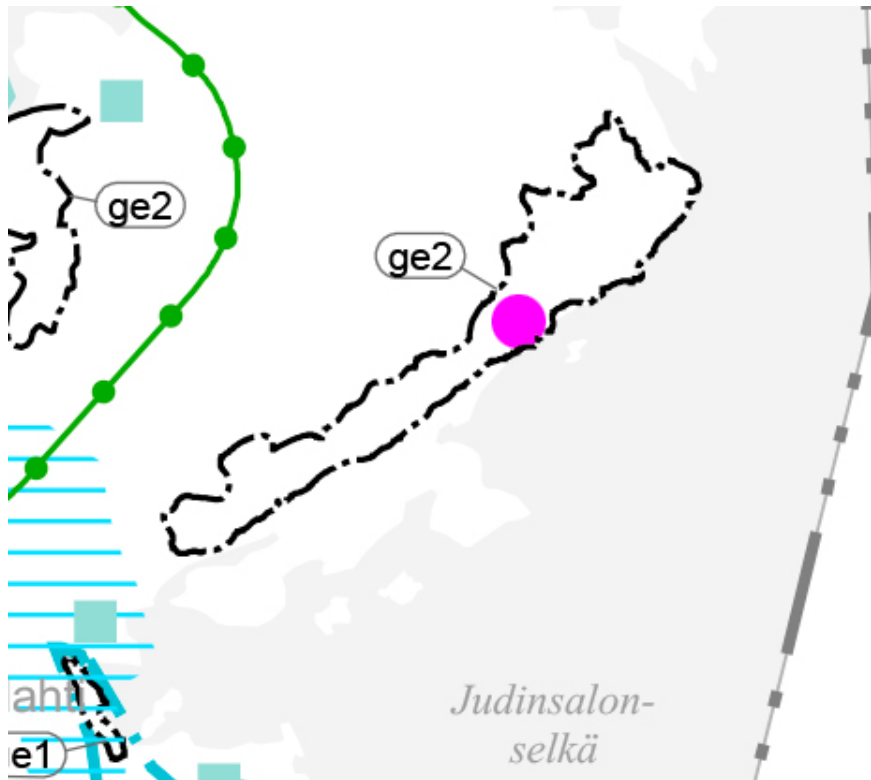
Suunnittelumääräys: Alueidenkäytön suunnittelussa turvataan toimivat reitistöt ja virkistysalueet ja niiden maisema- ja ympäristöarvot sekä matkailullinen hyödyntäminen. Alueen käytön suunnittelussa on huolehdittava, ettei hanke tai suunnitelma yksinään tai yhdessä muiden hankkeiden kanssa merkittävästi heikennä Natura 2000 -verkoston perusteena olevia luonnonarvoja. Metsien hoito ja käyttö perustuu voimassa olevaan metsälainsäädäntöön.

Biotalouteen tukeutuva alue

Merkinnällä osoitetaan pääasiassa maa- ja metsätaloustuotantoon tarkoitettuja alueita.

Suunnittelumääräys: Alueen suunnittelussa varmistetaan maa- ja metsätalouden ja muiden maaseutuelinkeinojen toiminta- ja kehittämisedellytykset sekä turvataan hyvien ja yhtenäisten metsä- ja peltoalueiden säilyminen maaseutuelinkeinojen käytössä.

Lisäksi alue kuuluu maakuntakaavassa maakunnallisesti arvokkaaseen Päijänteen kulttuuriympäristöön, joka on esitetty maakuntakaavaan kuuluvassa alueluettelossa.



Ote Pirkanmaan vaihemaakuntakaavasta Elonkirjo ja energia. Suunnittelualueen sijainti on esitetty magentan värisellä ympyrällä.

Valtakunnalliset alueidenkäyttötavoitteet

Valtakunnalliset alueidenkäyttötavoitteet välittyvät yksittäiseen rantayleiskaavahankkeeseen alueidenkäyttölaissa säädettyjen kaavan sisältövaatimusten kautta. Huomioitava on erityisesti valtakunnallinen alueidenkäyttötavoite koskien elinvoimaista luonto- ja kulttuuriympäristöä.

Pohjakartta

Rantayleiskaavan pohjakarttana käytetään maanmittauslaitoksen ajantasaista maastotietokantaa ja kiinteistöraja-aineistoa.

Rakennusjärjestys

Kuhmoisten kunnan rakennusjärjestys on ollut voimassa 29.01.2020 alkaen.

Rakennusjärjestyksessä määrätään, että vesistön rannalla olevan rakennuspaikan vesistön tai vesijätön vastaisen rajan pituuden tulee olla vähintään 40 metriä kohtisuoraan mitattuna. Ranta-alueella rakennuspaikalle saa rakentaa yhden enintään kaksiasuntoisen asuinrakennuksen sekä sijaintinsa ja käyttötarkoituksensa puolesta päärakennusta palvelevia talousrakennuksia. Ranta-alueella sijaitsevalle vapaa-ajan rakennuspaikalle rakennettavien kaikkien rakennusten yhteenlaskettu kerrosala saa olla enintään 250 m².

Rakennuksen etäisyyden keskivedenkorkeuden mukaisesta rantaviivasta tulee olla vähintään 25 metriä. Yhden kerrosalaltaan enintään 25 m² ja katetulta pinta-alaltaan enintään 50 m² suuruisen, harjakorkeudeltaan enintään 4,5 m korkean saunarakennuksen saa rakentaa 10 metrin etäisyydelle rantaviivasta.

Rakennusten korkeustasoa suunniteltaessa on huomioitava vesistöjen tulvariski. Asunnon alimman lattiatason tulee olla vähintään yksi metri ylävesirajaa korkeammalla. Ellei ylävesirajaa ole tiedossa, on alimman lattiatason oltava vähintään 1,5 metriä keskivedenkorkeudesta.

Emätilatarkastelu ja rantakaavan mitoitus

Kiinteistöjen Yläviisto 291-404-31-1, Viistonnokka 291-404-31-2 ja Osoonin kivi 291-404-31-19 emätila on Metsä-Nuuttila 291-404-4-33 (x) 31.11.1927. Emätilasta on lohkottu vuonna 1975 kaavamuutosalueen lounaispuolella sijaitseva Pirkonaalo 291-404-4-107 ja sen jälkeen vuodesta 1996 alkaen Pyhänpään rantakaavassa osoitetut rakennuspaikat ja muut alueet.

Emätilasta vuonna 1975 muodostettu rakennuspaikka ja Pyhänpään rantakaavan mukaiset rakennuspaikat käsittävät yhteensä 19 rantarakennuspaikkaa, joista 18 sijaitsee rantakaavan alueella. Rantakaavan muunnetun rantaviivan pituus on noin 5,0 km. Rantaviivasta noin 3 km on Päijänteen rannalla ja 2 km Pyhäjärven rannalla. Emätilan toteutunut rakennusoikeus on noin 3,4 rakennuspaikkaa/ muunnettu rantaviivakilometri.

4 RANTAYLEISKAAVAN SUUNNITTELUN VAIHEET

4.1 Aloite

Rantayleiskaavan muutos on tullut vireille maanomistajan aloitteesta.

4.2 Osallistuminen ja yhteistyö

Osalliset

Päijänteen rantayleiskaavan muutoksen yhteydessä osallisia ovat:

- Suunnittelualueen maanomistajat
- Suunnittelualueeseen rajautuvien kiinteistöjen maanomistajat ja asukkaat
- Pirkanmaan ELY-keskus
- Pirkanmaan liitto
- Kuhmoisten kunnan tekninen lautakunta ja rakennuslautakunta.

Lisäksi edellä olevan määrittelyn mukaan osallisiksi voivat itsensä katsoa kaikki, jotka katsovat hankkeella olevan vaikutusta oloihinsa.

Osallistuminen ja tiedottaminen

Kaikissa kaavaprosessin vaiheissa osallistuminen on mahdollista esittämällä mielipiteitä nähtävänä olevista aineistoista.

Palautetta on mahdollista antaa osallistumis- ja arviointisuunnitelmasta, kaavan valmisteluaineistosta ja kaavaehdotuksesta.

Kaavaprosessin vaiheista tiedotetaan ilmoittamalla Kuhmoisten Sanomissa ja kunnan internetsivuilla.

Osallistumis- ja arviointisuunnitelma ja kaavan valmisteluaineisto (kaavaluonnos)

Kaavan osallistumis- ja arviointisuunnitelma sekä kaavaluonnos olivat nähtävillä 15.3.–14.4.2023 välisenä aikana.

Aineistosta saatiin lausunnot Kuhmoisten kunnan tekniseltä lautakunnalta, Kuhmoisten kunnan rakennuslautakunnalta, Pirkanmaan maakuntamuseolta, Pirkanmaan liitolta ja Pirkanmaan ELY-keskukselta. Luonnosvaiheen palauteraportti on kaavaselostuksen liitteenä.

Kuhmoisten kunnan tekninen lautakunta lausui, että sillä ei ole huomautettavaa kyseiseen kaavahankkeeseen.

Kuhmoisten kunnan rakennuslautakunta päätti, että sillä ei ole lausuttavaa Päijänteen ranta-osayleiskaavan muutoksesta Pyhänpään alueella.

Pirkanmaan liitto ilmoitti, että se ei anna lausuntoa Päijänteen rantayleiskaavan luonnoksesta.

Pirkanmaan maakuntamuseon ja Pirkanmaan ELY-keskuksen lausuntojen pohjalta kaavaa tarkistettiin ja täydennettiin seuraavasti:

- Kaavan yleismääräyksiin lisättiin tieto, että alue on osa Päijänteen maakunnallisesti arvokasta rakennettua kulttuuriympäristöä.
- Kaavan yleismääräystä täydennettiin siten, että se ohjaa myös luonnon ja maiseman ominaispiirteiden säilyttämistä.
- Tarkistettiin MU-kaavamääräys Ympäristöministeriön Yleiskaavamerkinnot ja -määräykset-oppaan mukaisesti Maa- ja metsätalousvaltainen alue, jolla on erityisiä ympäristöarvoja (MY)-kaavamääräykseksi.

Kaavaehdotus

Kaavaehdotus oli nähtävillä 6.9.2023–6.10.2023 välisenä aikana.

Kaavaehdotuksesta saatiin lausunnot Kuhmoisten kunnan tekniseltä lautakunnalta, Kuhmoisten kunnan rakennuslautakunnalta, Pirkanmaan maakuntamuseolta, Pirkanmaan liitolta ja Pirkanmaan ELY-keskukselta.

Kaavaehdotuksesta ei saatu yhtään muistutusta.

Kuhmoisten kunnan rakennuslautakunnalla ja teknisellä lautakunnalla ei ollut lausuttavaa Pyhänpään rantayleiskaavan muutoksesta.

Pirkanmaan liitto ilmoitti, että se ei anna lausuntoa Päijänteen rantayleiskaavan muutoksen ehdotuksesta.

Saapuneesta palautteesta on laadittu palauteraportti, joka on kaavaselostuksen liitteenä. Saapuneiden lausuntojen pohjalta ei nähty tarpeita kaava-aineiston tarkistamiseksi tai täydentämiseksi.

Kaavan hyväksyminen

Kunnanhallitus esittää valtuustolle kaavan hyväksymistä ja valtuusto hyväksyy yleiskaavan muutoksen. Hyväksymispäätöksestä voi valittaa Hämeenlinnan hallinto-oikeuteen, valitus-aika on 30 päivää.

Pirkanmaan ELY-keskus voi valitusajan kuluessa tehdä hyväksymispäätöksestä oikaisukehotuksen, jolloin päätöksen täytäntöönpano keskeytyy, kunnes kunta tekee uuden päätöksen.

Hyväksymispäätöksestä ilmoitetaan kirjeitse vain sitä erikseen kaavaehdotuksen nähtävänä ollessa pyytäneille.

Mikäli hyväksymispäätöksestä ei valiteta, yleiskaavan muutos tulee voimaan kuulutuksella Kuhmoisten Sanomissa ja kunnan internetsivuilla.

4.4 Rantayleiskaavan muuttamisen tarve ja tavoitteet

Rantayleiskaavan muuttamisen tarve

Voimassa olevassa rantayleiskaavassa osoitettu loma-asuntoalue (RA-2) ei ole toteutunut. Sen sijaan yleiskaavan mukaiselle maa- ja metsätalousalueelle (MU) on toteutunut aitta ja talousrakennus.

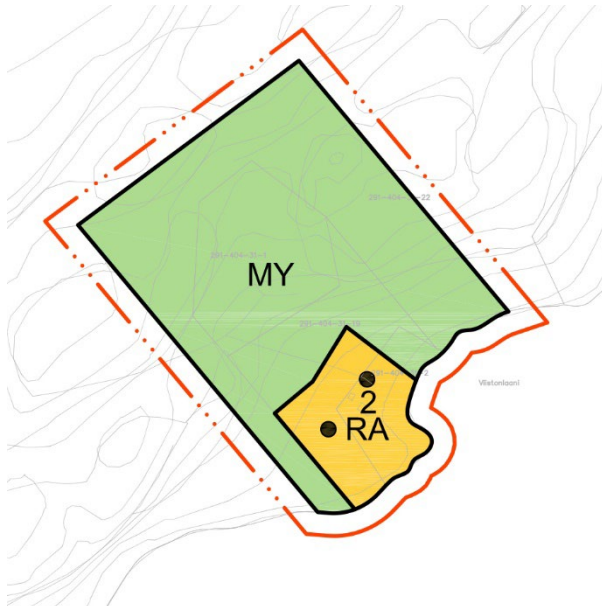
Alueella voimassa olevan ranta-asemakaavan muuttamiseksi on tarpeellista muuttaa yleiskaavaa siten, että yleiskaava on ohjeena ranta-asemakaavaa muutettaessa.

Rantayleiskaavan tavoitteet

Tavoitteena on muuttaa Päijänteen rantayleiskaavaa siten, että siirretään loma-asuntoalue RA-2 omarantaiseksi alueeksi. Muu osa kaava-alueesta on tavoitteena osoittaa maa- ja metsätalousalueeksi, jolla on erityisiä ympäristöarvoja (MY).

5 KAAVAN KUVAUS JA PERUSTELUT

5.1 Kaavan rakenne ja sisältö



Mitoitus

Rantayleiskaavan loma-asuntoalue, jolle saa rakentaa enintään kolme enintään kaksiasuntoista lomarakennusta, siirretään rantaan.

Kaavamuutoksessa huomioidaan se, että voimassa olevan rantayleiskaavan rakennusoikeus ei ole omarantaista, vähentämällä rakennuspaikkojen määrää kolmesta kahteen rakennuspaikkaan.

Rakennuspaikkakohtainen rakennusoikeuden määrä lasketaan käyttämällä yleiskaavassa yhteisrantaista korttelialueita koskevaa mitoituskerrointa: $0,5 \times 450$ kerrosalaneliometriä + saunan rakennusoikeus 50 kerrosalaneliometriä = 225 + saunan rakennusoikeus 50 kerrosalaneliometriä jaetaan kahdelle rakennuspaikalle = 113 kerrosalaneliometriä + saunan rakennusoikeus 25 kerrosalaneliometriä / rakennuspaikka.

Rantaviivan vähimmäispituudeksi rakennuspaikoilla osoitetaan vähintään Kuhmoisten rakennusjärjestyksen mukaisesti vähintään 40 metriä.

Rakennusten vähimmäisetäisyydet rannasta osoitetaan Kuhmoisten rakennusjärjestyksen mukaisesti: saunan rakennusala 10 metrin ja muiden rakennusten etäisyys 25 metrin päähän rantaviivasta.

Kaavan sisältö

Kaavaan on osoitettu loma-asuntoalue (RA), jolle on sallittu rakennettavaksi enintään 2 loma-asuntoa (luku 2 RA-merkinnän yläpuolella, rakennuspaikkojen likimääräiset sijainnit osoitettu mustilla palloilla).

RA-aluetta koskee kaavamääräys:

Alue varataan loma-asuntojen rakentamiseen. Yhden rakennuspaikan rakennusoikeus on enintään 138 kerrosalaneliömetriä.

RA-alueilla loma-asunnon etäisyys keskivedenkorkeuden mukaisesta rantaviivasta tulee olla vähintään 40 metriä. Yksi erillinen kerrosalaltaan enintään 25 kerrosalaneliömetrin suuruinen saunarakennus voidaan sijoittaa vähintään 10 metrin etäisyydelle keskivedenkorkeuden mukaisesta rantaviivasta.

Muu osa kaavasta on osoitettu voimassa olevan Päijänteen rantayleiskaavan mukaisesti maa- ja metsätalousalueeksi, jolla on erityisiä ympäristöarvoja (MY). MY-alueelle on annettu maiseman säilyttämistä tukeva kaavamääräys, jota ei ole voimassa olevassa rantayleiskaavassa.

Maa- ja metsätalousaluetta, jolla on erityisiä ympäristöarvoja (MY) koskee kaavamääräys:

Alue on varattu maa- ja metsätalouden harjoittamiseen. Alueella on sallittu maa- ja metsätaloutta varten tarpeellinen rakentaminen. Alueella sallitaan metsänhoidolliset toimenpiteet, jotka eivät merkittävästi muuta rantamaisemaa.

Päijänteen rantayleiskaavaan sisältyvät jätevesien käsittelyä ja kuivakäymälöitä koskevat yleismääräykset on jätetty pois kaavamääräyksistä, koska niistä säädetään ympäristönsuojelulaissa (527/2014) ja sen nojalla laadittavissa kunnallisissa ympäristönsuojelumääräyksissä (YSL 202§).

Kaavassa on annettu yleismääräys rakennusten sopeuttamisesta maisemaan. Rakennusten ja rakenteiden tulee sopeutua malliltaan, materiaaleiltaan, mittasuhteiltaan ja väriykseltään luonnonmaisemaan. Loma-asunnon sijoittamisessa on kiinnitettävä erityistä huomiota riittävän suojapuuston jäämiseen rantaviivan ja rakennusten väliin.

Kaavassa on annettu yleismääräys alueen kuulumisesta valtakunnallisesti arvokkaaseen kalliioalueeseen, Pyhänpää-Syrjänvuori. Alueella olevat kalliot ja kivilouhikot sekä luonnonympäristön ja maiseman ominaispiirteet tulee säilyttää.

Kaavan yleismääräyksissä kerrotaan, että alue on osa Päijänteen maakunnallisesti arvokasta rakennettua kulttuuriympäristöä.

5.2 Kaavan vaikutukset

Arvio Päijänteen rantayleiskaavan muutoksen toteuttamisen välittömistä ja välillisistä vaikutuksista:

Ihmisten elinolot ja elinympäristö	Yleiskaavan muutos mahdollistaa loma-asumisen toteuttamisen rantaan.
Maa- ja kallioperä, vesi, ilma ja ilmasto	Kaavamuutoksella ei ole haitallisia vaikutuksia maa- ja kallioperään, veteen, ilmaan tai ilmastoon.

	<p>Rantayleiskaavan muutoksella ei ole vaikutuksia valtakunnallisesti arvokkaan kallioalueen ominaisuuksiin.</p> <p>Rakennuspaikka sijoittuu maastotietokannan korkeuskäyrien 80 ja 85 väliin kohtaan, jossa rannassa on pengermäinen kivilouhikko. Rakennuspaikalle on mahdollista rakentaa huomioiden vesistön tulvariski ja rakennusjärjestyksen määräys alimmasta lattiata-sosta.</p>
Kasvi- ja eläinlajit, luonnon monimuotoisuus	<p>Rantayleiskaavan loma-asuntoalue on osoitettu jo aiemmin rakennettuun paikkaan, mikä säästää luonnonympäristöä.</p> <p>Kaavaehdotuksessa osoitettu loma-asuntoalue sijoittuu maastonmuodoiltaan rakentamiseen hyvin soveltuvalla tasaisella paikalla, joka ei vaadi erityistä maaston muokkaamista. Voimassa olevan kaavan mukainen rakennuspaikka on rakennettavuudeltaan hankala, koska se sijoittuu jyrkkään kallioiseen ja kivikkoiseen rinteeseen.</p> <p>Alueelle laaditun luontoselvityksen mukaan voimassa olevan rantayleiskaavan mukainen loma-asuntoalue sijaitsee kallioisessa kuivahkossa kangasmetsässä.</p> <p>Rantayleiskaavan muutoksessa loma-asuntoalue siirtyy alemmas tuoreeseen kuusivaltaiseen metsään, jossa ei ole kallioita. Paikka, jonne loma-asuntoalue kaavassa on osoitettu, ei ole luonnonympäristön kannalta niin herkkää kuin ylempänä kalliolla sijaitseva paikka. Loma-asuntoalueen siirtäminen kallioalueelta on Pyhänpää-Syrjänvuoren valtakunnallisesti arvokkaan kallioalueen luonnonympäristön vaalimisen kannalta vaikutuksiltaan myönteistä.</p> <p>Kaavassa on annettu yleismääräys alueen kuulumisesta valtakunnallisesti arvokkaaseen kallioalueeseen sekä määräys kallioalueiden ja kivilouhikoiden sekä luonnonympäristön ja maiseman säilyttämisestä. Määräys edesauttaa kallioympäristön säilymistä.</p> <p>Alueelle laaditun luontoselvityksen mukaan alueella ei ole sellaisia erityisiä luontoarvoja, jotka tulisi ottaa rantayleiskaavassa huomioon niitä koskevin kaavamääräyksiin.</p> <p>Kaavan määräys maa- ja metsätalousalueesta, jolla on erityisiä ympäristöarvoja, parantaa luonnon monimuotoisuuden säilymismahdollisuuksia.</p> <p>Kaavassa on määrätty rantamaiseman säilyttämisestä, mikä parantaa luonnon monimuotoisuuden säilymismahdollisuuksia.</p>

<p>Yhdyskunta- ja energiatalous Yhdyskuntarakenne</p>	<p>Voimassa olevassa rantaosayleiskaavassa kaavamuu- tosalue sijoittuu laajan MU-alueen eteläosaan.</p> <p>RA-2-alueen kaavamääräyksen mukaan MU-alueella sijaitsevaa rantaa on varattu yleiskaavassa loma-asun- toalueen käyttöön ja rantasaunan rakentamista varten. Loma-asuntoalueen siirtäminen sisämaasta rantaan ei sitä muuta MU-alueella rannan käytettävyyttä.</p> <p>Loma-asuntoalueen osoittaminen esitettyyn kohtaan on perusteltua alueelle toteutunut rakennuskanta, alueen maastonmuodot ja luonnonympäristö huomioiden. Uusi loma-asuntoalue on osoitettu samaan paikkaan, mihin on jo rakennettu aitta ja talousrakennus. Rantayleiska- van muutos ei varaa uusia alueita rakentamiseen.</p>
<p>Liikenne</p>	<p>Rakennuspaikalle on olemassa oleva tieoikeus ja ra- kennettu tieyhteys. Rantayleiskaavan muutoksella ei ole vaikutusta liikenteen järjestämiseksi.</p>
<p>Maisema</p>	<p>Kaavassa on määrätty rantamaiseman säilyttämisestä, mikä parantaa rantamaiseman säilymismahdollisuuksia.</p> <p>Rantayleiskaavan muutos ei sijoitu yleiskaavan kan- nalta maiseman tai luontoarvojen kannalta alueelle, joka olisi kokonaisuuden kannalta erityisen merkityksel- linen.</p>
<p>Rakennettu ympäristö</p>	<p>Rantayleiskaavan muutos mahdollistaa olemassa ole- vien rakennusten säilyttämisen ja purkamisen.</p>
<p>Rantaviiva Virkistys</p>	<p>Sijoittuessaan olemassa olevien toteutuneiden raken- nusten yhteyteen loma-asuntoalue ei varaa uusia ra- kentamattomia alueita. Käytännössä vapaan rantavi- ivan pituus ei lyhene, koska ranta on jo nykyisin käy- tössä.</p> <p>Rantayleiskaavan muutos ei merkittävästi muuta yksi- tyiseen käyttöön varattua rantaviivan määrää ja sijain- tia. Laskennallisesti muuhun kuin rakentamiseen osoi- tetun rantaviivan pituus pienenee 119 metriä. Rakenta- matonta yhtenäistä rantaviivaa säilyy sekä kaavamuu- tosalueen pohjoispuolella että kaavamuu- tosalueen eteläpuolella noin 270 metriä.</p> <p>Yleiskaavassa on osoitettu yhtenäisiä rakentamiselta vapaita ranta-alueita koko Pyhänpään alueelle ja ete- lämpään sijaitsevaan Ruoniemeen. Kahden kilometrin etäisyydellä rantayleiskaavan muutosalueesta on run- saasti vapaata rantaviivaa, mahdollisuuksia rantautumi- seen ja virkistytymismahdollisuuksia metsäalueilla. Virkistykseen kannalta merkitystä on erityisesti ran- tayleiskaavassa osoitetulla laajahkolla Pyhänvuoren alueelle osoitetulla virkistysalueella (VL), joka on hou- kutteleva virkistyskohde Päijänteelle avautuvien maise- miensa, kallioluontonsa ja kalliomaalauksiensa vuoksi.</p>

Maanomistajien tasapuolinen kohtelu	Rantayleiskaavan muutos ei heikennä saman rantayleiskaavan alueella olevien maanomistajien rakennusoikeuden määrää. Kaava ei aseta samaan emätilaan kuuluvia tai saman järvalueen maanomistajia huonompaan asemaan.
-------------------------------------	---

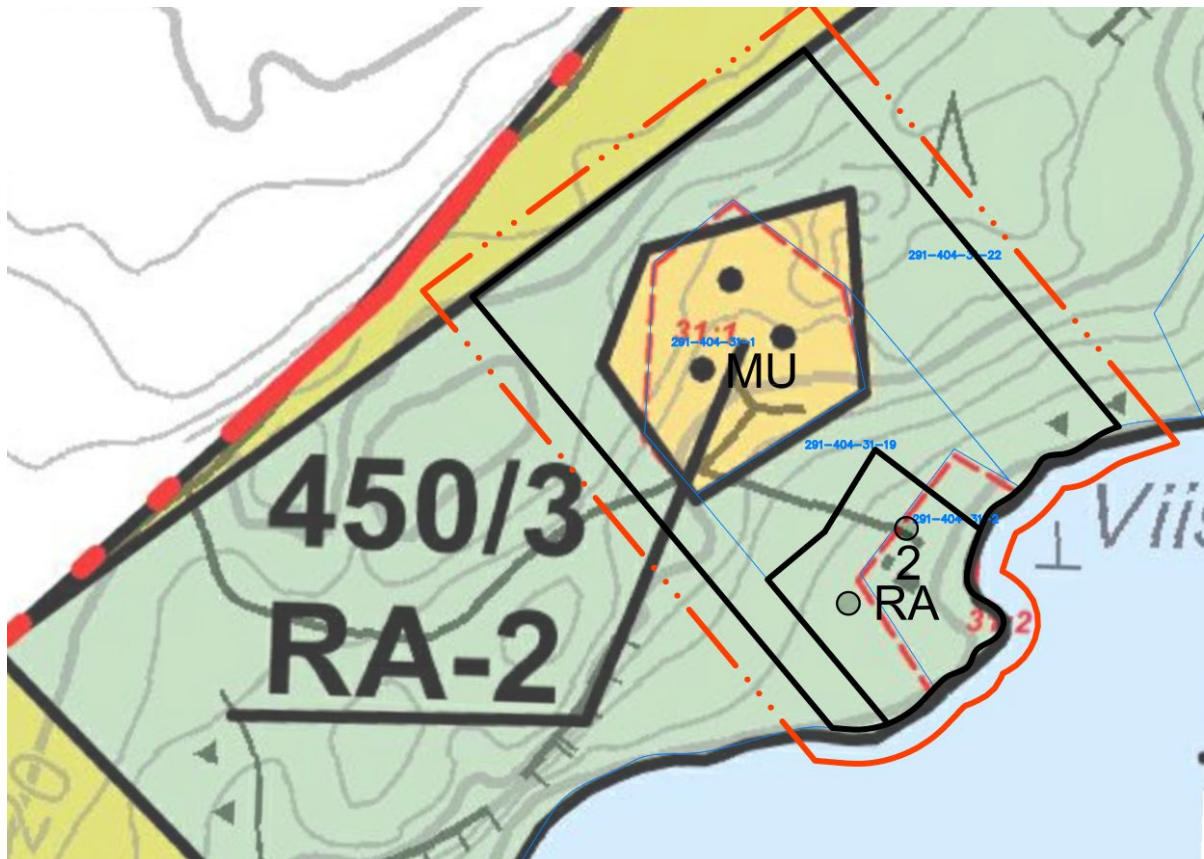
AKL 39 § ja 73 § § sekä Kuhmoisten rakennusjärjestyksen huomioon ottaminen

AKL 39 § ja 73 §:ssä säädettyjen rantayleiskaavaa koskevien luonnonympäristön ja maisema-arvojen sisältövaatimuksien huomioimiseksi Päijänteen rantayleiskaavan muutoksessa:

- Loma-asuntoalueen siirtäminen ylempää kallioalueelta alemmaksi kuusimetsään tukee luonnonympäristön vaalimista.
- Maa- ja metsätalousalueella sallitaan metsänhoidolliset toimenpiteet, jotka eivät merkittävästi muuta rantamaisemaa.
- Alueella olevat kalliot ja kivilouhikot on määrätty säilytettäväksi.

AKL 73 §:ssä säädetyn rantayleiskaavaa koskevien virkistystarpeiden ja rakentamattoman alueen huomioimiseksi Pyhänpään rantayleiskaavan muutoksessa:

- Rantaan on jätetty vapaata rantaviivaa. Alue on osoitettu maa- ja metsätalousalueeksi, jolla on erityisiä ympäristöarvoja (MY). Ranta-alue jatkuu kaavamuutosalueen ulkopuolella rakentamattomana maa- ja metsätalousalueena. Alueella on mahdollista kulkea ja rantaan on mahdollista rantautua jokamiehenoikeuksin.
- Pohjoisosa kaavamuutosalueesta on osoitettu rakentamattomaksi maa- ja metsätalousalueeksi, jolla on erityisiä ympäristöarvoja (MY).



Rantayleiskaavan muutos verrattuna voimassa olevaan rantayleiskaavaan. Kiinteistörajat ja -numerot on esitetty sinisellä.

5.4 Kaavamerkinnät ja -määräykset



Loma-asuntoalue

Alue varataan loma-asuntojen rakentamiseen. Yhden rakennuspaikan rakennusoikeus on enintään 138 kerrosalaneliömetriä.

RA-alueilla loma-asunnon etäisyys keskivedenkorkeuden mukaisesta rantaviivasta tulee olla vähintään 40 metriä. Yksi erillinen kerrosalaltaan enintään 25 kerrosalaneliömetrin suuruinen saunarakennus voidaan sijoittaa vähintään 10 metrin etäisyydelle keskivedenkorkeuden mukaisesta rantaviivasta.

2
RA

Luku RA-merkinnän yläpuolella osoittaa alueella sallittujen loma-asuntojen enimmäismäärän.



Rakennuspaikan likimääräinen sijainti.



Maa- ja metsätalousvaltainen alue, jolla on erityisiä ympäristöarvoja.

Alue on varattu maa- ja metsätalouden harjoittamiseen. Alueella on sallittu maa- ja metsätaloutta varten tarpeellinen rakentaminen. Alueella sallitaan metsänhoidolliset toimenpiteet, jotka eivät merkittävästi muuta rantamaisemaa.



15 m kaava-alueen ulkopuolella oleva viiva

Yleismääräykset:

Rakennusten ja rakenteiden tulee sopeutua malliltaan, materiaaleiltaan, mittasuhteiltaan ja väritykseltään luonnonmaisemaan. Loma-asunnon sijoittamisessa on kiinnitettävä erityistä huomiota riittävän suojapuuston jäämiseen rantaviivan ja rakennusten väliin.

Alue kuuluu valtakunnallisesti arvokkaaseen kallioalueeseen, Pyhänpää-Syrjänvuori. Alueella olevat kalliot ja kivilouhikot sekä luonnonympäristön ja maiseman ominaispiirteet tulee säilyttää.

Alue on osa Päijänteen maakunnallisesti arvokasta rakennettua kulttuuriympäristöä.

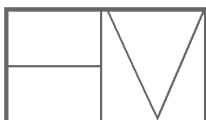
6 YLEISKAAVAN TOTEUTUS

Yleiskaava voidaan toteuttaa välittömästi, kun se on tullut lainvoimaiseksi.

Yleiskaavan alueella on voimassa ranta-asemakaava. Yleiskaava on ohjeena muutettaessa asemakaavaa. Yleiskaava ei ole asemakaava-alueella voimassa muutoin kuin asemakaavan muuttamista koskevan vaikutuksen osalta.

Nokiolla 17.03.2026

Helena Väisänen
Arkkitehti SAFA
Arkkitehtitoimisto Helena Väisänen



Arkkitehtitoimisto Helena Väisänen