



KUHMOISTEN KUNTA

TALOUSARVIO VUODELLE 2015

TALOUSSUUNNITELMA VUOSILLE 2016 - 2017



SISÄLLYSLUETTELO

Kunnanjohtajan katsaus	3
Vuoden 2015 talousarvio yleisperustelut.....	4
Kunnan organisaatio	13
Tuloslaskelmaosa.....	14
Rahoituslaskelmaosa	23
Talousarvion sitovuus.....	25
Kuhmoisten kunnan talousarvion käyttötalousosan hierarkiarakenne	26
Talousarvion käyttötalousosan laskennalliset ja sisäiset erät	28
Käyttötalousosa Yleishallinto	29
Käyttötalousosa Sivistystoimi	38
Käyttötalousosa Tekninen lautakunta,.....	47
Vesihuoltolaitos, tulosbudjetti	54
Kaukolämpö, tulosbudjetti.....	55
Rakennuslautakunta.....	56
Käyttötalous yhteensä	60
Tuloslaskelma ulkoiset ja sisäiset	61
Investoinnit.....	62
Liite 1 Sosiaali- ja terveystoimen yhteistoiminta-alue	69
Liite 2 Kuhmoisten Vuokrakiinteistöjen tavoitteet ja talousarvio v. 2015.....	75
Liite 3 Vakituinen henkilöstö	77



Kuhmoisten kunta

Talousarvio 2015

Kuhmoisten kunnan talous on täyttänyt tasapainossa olevan kuntatalouden kriteerit ja olemme pienenä maalaiskuntana kyenneet tuottamaan kuntalaisille laadukkaat palvelut pääosin lähipalveluina. Taloudessamme tapahtui muutos vuonna 2013, kun useiden vuosien ylijäämäisten tilinpäätösten jälkeen teimme alijäämäisen tilinpäätöksen vuonna 2013 alijäämän ollessa 405 384,66 euroa. Kunnan taseessa oleva kumulatiivinen ylijäämä laski 3,6 miljoonasta eurosta 3,2 miljoonaan euroon. Vuoden 2014 talousarviossa tulosenuste on 995 350 euroa alijäämäinen.

Vuodelle 2015 talousarviota laadittaessa talouden muutoksiin reagoitiin siten, että talousarvion raami perustui käyttötalouden menojen vähennyksiin ja tulojen lisäämiseen. Talousarvioraamia laadittaessa nettosäästötavoitteeksi asetettiin 417 260 euroa. Menojen vähentämisessä ja tulojen lisäämisessä onnistuttiin ja kaikki kunnan hallintokunnat alittivat asetetun raamin. Talousarvioesitys vuodelle 2015 sisältää nettosäästönä 661 160 euroa. Lisäksi kunnan tulopohjaa vahvistettiin nostamalla tuloveroa yhdellä prosenttiyksiköllä. Talousarvio vuodelle 2015 on 42 600 euroa ylijäämäinen.

Ennusteiden mukaan kuntamme verotulot kasvavat 313 000 euroa ja valtionosuudet pysyvät samalla tasolla vuonna 2015 kuin edellisenä vuonna. Kunnan lainakanta on alentunut viime vuosina merkittävästi ja pitkäaikainen lainakanta loppuvuonna on 0,9 miljoonaa euroa, josta vuonna 2013 nostettua 0,7 miljoonaa euroa. Lyhytaikaista lainaa kunnallamme on 2,2 miljoonaa euroa talousarvion tekohetkellä. Talousarviovuonna 2015 otetaan pitkäaikaista lainaa 1,0 milj. euroa ja vastaavasti lyhennetään lyhytaikaista lainaa 0,4 milj. euroa.

Vuonna 2015 investointihankkeiden määrä on 1,5 miljoonaa euroa. Suurimpina investointeina kunnan kiinteistöihin jatkaa terveysaseman saneeraus 500 000 eurolla sekä Päijännekodin saneeraus 150 000 eurolla. Yleisten alueiden kunnossapitoon kuten kaavateiden saneeraukseen varattiin yhteensä 130 000 euroa.

Kunnan keskusta-alueella on ollut vireillä kaksi kaavamuutosta; Sahanrannan ja Koskenpartaan kaavamuutokset. Näiden hankkeiden toteutusta jatketaan ja uusina kaavahankkeina käynnistetään kunnan keskustan yleiskaavan laadinta ja Aurinkorinteen asemakaavan muutos.

Kuntalain uudistus ja valtionosuusuudistus tulevat voimaan 1.1.2015. Kuntalain yhtenä merkittävänä uudistuksena on alijäämän kattamisvelvollisuuden tiukentuminen ja sen laajentaminen koskettamaan myös kuntayhtymiä. Sosiaali- ja terveystoimen uudistamista koskeva lakiluonnos on talousarviota valmisteltaessa eduskunnan käsittelyssä. Uudistuksen vaikutuksista Kuhmoisten kunnan talouteen on mahdotonta tässä vaiheessa tarkasti arvioida.

Kuntarakennelaki astui voimaan vuonna 2013 ja kuntien selvitysvelvollisuus on alkanut heti lain voimaan tultua. Kuhmoisten kunnanvaltuusto päätti 11.11.2013, että kunta tekee kolme kuntarakennelain edellyttämää selvitystä: Kangasalan ja Pälkäneen, Asikkalan ja Padasjoen kuntien sekä Jämsän kaupungin kanssa. Selvitystyö Kuhmoisten kunnan ja Jämsän kaupungin kanssa aloitettiin kesällä 2014 ja selvitystyö saadaan päätökseen alkuvuonna 2015. Selvitystyö Kuhmoisten, Kangasalan ja Pälkäneen kuntien kanssa on aloitettu syksyllä 2014 ja selvitystyö saadaan valmiiksi keväällä 2015. Selvitystyötä Asikkalan ja Padasjoen kuntien kanssa ei ole aloitettu.

Anne Heusala
kunnanjohtaja

VUODEN 2015 TALOUSARVIO

Yleinen taloudellinen tilanne

Suomen bruttokansantuotteen määrä laski 2013 vuonna 1,2 prosenttia ollen jo toinen peräkkäinen negatiivisen talouskasvun vuosi. Erityisen heikkoa kehitys on ollut teollisuudessa ja rakentamisessa. Suomen talouden omien rakenneongelmien lisäksi yhdeksi syyksi vaiheeseen talouskehitykseen on Ukrainan kriisin kärjistymisen ja siitä seuranneet vastapakotteet sekä lisääntynyt epävarmuus tulevaisuudennäkymiin. Valtiovarainministeriön tuoreen suhdanne-ennusteen mukaan EU:n pakotteilla ja Venäjän asettamilla vastapakotteilla ei olisi merkittäviä suoria makrotason vaikutuksia Suomeen.

Valtiovarainministeriön ennusteen mukaan BKT ei kasva vuonna 2014, vaikka ennuste pitääkin sisällään maltillisen suhdannekäänteen. Suhdannekäänteeseen pohjautuu nettoviennin positiiviseen vaikutukseen, sillä tavaroiden ja palvelujen viennin ennakoitaan lisääntyvän 0,4 % samalla kun tuonti supistuu. Sen sijaan yksityisen kulutuksen ei ennakoita kasvavan vuonna 2014 lainkaan heikkojen ostovoima- ja työllisyysnäköymien edessä. Myös investointien arvioidaan pysyvän 2014 vuonna alamaissa, mikä johtuu muun muassa asuinrakennusinvestointien sekä kone- ja laiteinvestointien heikosta kehityksestä.

Valtiovarainministeriön mukaan vuoden 2015 kasvuksi muodostuu 1,2 prosenttia. Yksityinen kulutus kääntyy ministeriön mukaan hienoiseen kasvuun siitä huolimatta, että kotitalouksien reaalitytulot polkevat yhä paikallaan. Yleisen talouskehityksen piristymisen arvioidaan kuitenkin hälventävän kuluttajien kokemaa epävarmuutta. Ennakoitua suhdannekäännettä edistää erityisesti viennin ja investointien piristyminen. Viennin kasvuksi odotetaan 4 prosenttia. Kasvuodotukset eri toimialoilla ovat hyvin samankaltaiset, sillä tuotannon odotetaan lisääntyvän niin teollisuudessa, rakentamisessa kuin palveluissakin yhden prosentin paremmalle puolelle.

Talouden piristymisestä huolimatta työ-markkinoiden tilanne on edelleen heikko. Työttömyyden odotetaan pysyvän yhä entisellä varsin korkealla tasollaan, eikä työllisyysasteeseen odoteta merkittäviä parannuksia. Kuluttajahintojen arvioidaan nousevan 1,5 prosenttia. Pelkästään kulutusverojen kiristykset nostavat kuluttajahintaindeksiä arviolta noin puoli prosenttiyksikköä vuonna 2015.

Valtiovarainministeriön ennustaa vuoden 2015 bruttokansantuotteen kasvuksi 1,4 prosenttia ja myös muut ennusteen julkaisseet laitokset ennakoivat kyseiselle vuodelle hyvin samansuuntaista kasvua. Bruttokansantuotteen historiallisen matala kasvu ennusteajanjaksolla johtuu muun muassa väestön ikääntymisestä, tuotantorakenteen ongelmista sekä investointiasteen jo pidempään jatkuneesta voimakkaasta laskusta.

Kuntien talous

Kuntien palkkauskustannukset kasvavat aikaisempiin vuosiin nähden maltillisesti. Valtiovarainministeriön ennusteen mukaan kunta-alan ansiotasoindeksi nousee kuluvana vuonna kuitenkin sopimuskorotusten osoittamia lukemia korkeammaksi eli 1,2 prosenttiin. Vuonna 2015 ansiotasoindeksi arvioidaan pysyvän samoissa kasvulukemissa.

Kuntatyönantajan sosiaalivakuutusmaksut alenevat sekä vuonna 2014 että 2015. Vuonna 2014 maksukevennys oli voimakkaampaa, sillä sekä työttömyysvakuutusmaksu että eläkemaksu laskevat. Toisaalta kuntatyönantajan sairausvakuutusmaksu nousee. Keskimäärin sosiaalivakuutusmaksut kevenevät 0,4 prosenttiyksiköllä. Vuonna 2015 maksutason arvioidaan laskevan 0,1 prosenttiyksiköllä. Kuntatyönantajan keskimääräinen sosiaali-vakuutusmaksujen taso suhteessa palkkasummaan säilyy tänä ja 2015 vuonna noin 30 prosentissa, mutta vähitellen vuoteen 2018 mennessä maksujen arvioidaan laskevan 29,5 prosentin tuntumaan.

Kuntien verotilitykset yhteensä kasvoivat 2013 vuonna 6,8 prosenttia, minkä seurauksena tilitysten taso nousi 20,6 mrd. euroon. Vuonna 2014 verotilitysten kasvuvauhti laskee Kuntaliiton veroennustekehikon mukaan vuoden 2013 poikkeuksellisen korkealta tasolta. Verotulojen hitaaseen kasvuun vaikuttavat myös muun muassa uuden työmarkkinaratkaisun maltilliset sopimuskorotukset, vaatimaton talouskehitys, veroperustemuutokset sekä väestön ikääntyminen. Koko talouden palkkasumma kasvaa vuonna 2014 vaimeasti, sillä alkuvuoden heikon kehityksen perusteella palkkasummaennuste on laskettu 0,7 prosenttiin. Yhteensä ansiotulojen arvioidaan lisääntyvän 2,2 prosenttia, sillä eläketulot ja työttömyysturvaetuudet kasvavat reippaasti. Kunnallisveron tilityksiä pienentävät kuitenkin osaltaan kunnallisverotuksen vähennyksiin tehdyt perustemuutokset, kuten työtulovähennyksen ja perusvähennyksen muutokset.

Kunnallisverojen kasvun arvioidaankin jäävän vuonna 2014 1,4 prosenttiin, vaikka lähes puolet kunnista nosti vuoden alussa tuloveroprosenttejaan. Korotusten seurauksena kuntien keskimääräinen kunnallisveroprosentti nousi 0,36 prosenttiyksiköllä 19,74 prosenttiin. Yhteensä kunnallisveroa arvioidaan tilittävän tänä vuonna noin 18,2 miljardia euroa. Vuonna 2015 ansiotulojen kasvuvauhti pysyy lähes ennallaan noin kahdessa prosentissa, sillä palkkasummaennusteen arvioidaan nousevan yleisen talouskasvun piristymisen myötä 1,7 prosenttiin. Sopimus-palkat nousevat maltillisesti, mutta muut tekijät nostavat yleistä ansiotasoindeksiä reippaasti.

Palkkasumman kasvun kiihtymisestä huolimatta kunnallisveron tilitysten ennakoidaan kasvavan vuonna 2015 vain 1,2 prosenttia. Keskeinen syy tilitysten vaimeaan kasvuun on kunnallisverosta myönnettävien vähennysten kasvu. Vuonna 2015 tullaan korottamaan useita vähennyksiä, kuten kunnallisverotuksen eläketulovähennystä, työtulo-vähennystä ja perusvähennystä. Myös uusi lapsivähennys ja valtion tuloveroasteikon kolmen alimman tuloajan korotus 1,7 prosentilla vaimentavat kunnallisveron kasvua. Kaikkien kuntien tuloveroihin vaikuttavien veroperustemuutosten yhteisvaikutukseksi vuonna 2015 arvioidaan -131 milj. euroa. Verotulomenetykset kuitenkin kompensoidaan kunnille täysimääräisesti valtion-osuusjärjestelmän kautta lisäämällä kuntien valtionosuuksia.

Kuhmoisten kunnan taloudellinen lähtötilanne

Valtuuston hyväksymien vuoden 2014 talousarvion tehtyjen muutosten jälkeen tilikauden tulos olisi 995 350 euroa alijäämäinen. Kunnan taseessa tilinpäätöksessä 2013 oli kumulatiivista ylijäämää 3,2 miljoonaa euroa. Kuhmoisten kunnan talous täytti vuoden 2013 tilinpäätöstietojen mukaan tasapainossa olevan talouden tunnusmerkit. Talousarvion 2015 osalta tilikauden tuloksen ennustetaan olevan ylijäämäinen 42 660 € euroa.

Kuhmoisten kunnanvaltuusto päätti korottaa veroprosenttia vuodelle 2015. Kunnan tuloveroprosentiksi vahvistettiin 20,75, kiinteistöveroprosentit päätettiin pitää ennallaan. Talousarviota valmisteltaessa kunnan verotulojen kertymän talousarviovuonna 2014 ennustetaan kasvavan vuoden 2013 tilinpäätöksestä 2,3 %. Kasvu vuoden 2014 tasosta vuodelle 2015 oli ennusteessa 0,7 % ilman veronkorotusta, korotetulla verolla saadaan kasvuprosentiksi 4,1. Valtionosuuksissa on tapahtunut merkittävää kasvua viime vuosina. Vuonna 2007 valtionosuudet olivat 5,9 miljoonaa euroa kun vuodelle 2015 ennuste on n. 9 miljoonaa euroa. Kunnan lainakanta on alentunut viime vuosina merkittävästi ja pitkäaikainen lainakanta loppuvuonna on 0,9 miljoonaa euroa, josta vuonna 2013 nostettua 0,7 miljoonaa euroa. Lyhytaikaista lainaa on 2,2 miljoonaa euroa talousarvion valmisteluhetkellä. Kuntakonsernin osalta on todettava, että Kuhmoisten kunnan vuokrakiinteistöjen pitkäaikainen lainakanta on edelleen huomattava yhteensä 3,2 miljoonaa euroa v:n 2013 tilinpäätöksessä.

Kuhmoisten kunnan kannalta suurimpia talouteen liittyviä kysymyksiä tulevaisuuden osalta ovat tulevien vuosien investointien suuruus ns. korjausvelka ja hallitusohjelmassa mainitut valtionosuuksien leikkaukset sekä verotulojen kehitys.

Kunnan toiminnan painopistealueet

Kuhmoisten kunnan strategia päivitettiin kunnan omana työnä vuoden 2014 aikana. Uudistetussa strategiassa määritellään kunnan visio seuraavasti:

Kuhmoinen on kolmen maakunnan rajalla oleva vakituksille ja vapaa-ajanasukille läheinen kunta, jossa on hyvä olla, tehdä työtä, yrittää ja jossa kuntalainen voi aidosti vaikuttaa”

Kuhmoisten kunnan arvot ja periaatteet ovat seuraavat: Kuhmonen on edelläkävijä ja toimii ennakkoluulottomasti, avoimesti ja luovasti. Arjen asiat sujuvat mutkattomasti. Parhaita voimavarojamme ovat aktiiviset asukkaat, monialaiset yritykset ja yhteisöt..

Kuhmoisten strategiset päämäärät kuluvalle valtuustokaudelle ovat seuraavat:

Asukkaat ja palvelut

- Kuhmoisissa ovat laadukkaat ja asiakaslähtöiset palvelut
- Kunnan hyvän imagon ylläpitämiseen osallistuvat kaikki kuntalaiset ja vapaa-ajanasukkaat
- Palveluja ja lähiympäristöä kehitetään yhdessä kuntalaisten kanssa

Elinvoima ja ympäristö

- Kuhmoinen on viihtyisä ja helposti lähestyttävä
- Kunta edistää yrittäjyyttä ja uusien toimialojen luomista
- Kuhmoinen kannustaa kaikkia kuntalaisia osallistumaan kunnan kehittämiseen
- Kuhmoinen tarjoaa laadukkaita matkailupalveluita muun muassa kulttuuria, Päijännettä ja luontoa hyödyntäen

Voimavarat ja johtaminen

- Kunnan palvelut ja toimintatavat ovat oikein mitoitettuja ja tehokkaita
- Kunnalla on laadukkaita palvelusopimuksia kuntapalveluista eri toimijoiden kanssa
- Kunnan henkilöstö palvelee asiantuntevasti

Kylät

Kuhmoinen on laaja pitäjä ja yli 10 toimivaa kylää ovat haja-asutusalueen elinvoiman lähde. Vuodelle 2015 on tavoitteena aktivoita kylät uudistamaan kyläsuunnitelmansa. Suunnitelmien kautta kylät päivittävät omat vahvuudet, tarpeet ja mahdollisuudet sekä kylien ja kunnan vuoropuhelu vahvistuu. Vuoden 2015 tavoitteena on aktivoita kirkonkylän alue järjestäytymään omaksi kirkonkylän asukas yhdistykseksi. Asukas yhdistyksen kautta aktivoitaan myös koko kirkonkylän aluetta toimimaan. Kylien toimintaa tehostamalla saadaan myös koko kolmas sektori entistä vahvemmin mukaan kunnan elinvoiman kehittämiseen.

Matkailu

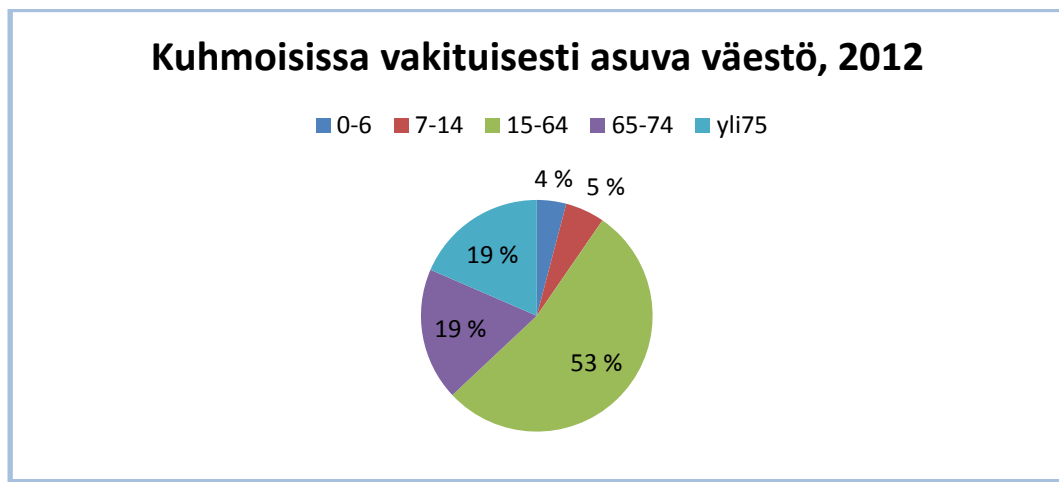
Kuhmoinen on arvostettu kulttuuripitäjä Lahden, Tampereen ja Jyväskylän keskiössä lähellä pääkaupunkiseutua. Kunnan sijainti antaa hyvän mahdollisuuden kehittää uutta ja vetovoimaista matkailuun ja elämispalveluihin liittyvää elinkeinoa kuntaamme. Lisäksi Päijänne ainutlaatuisine maisemineen on tärkeä osa kuntaamme, jonka mahdollisuuksia hyödyntämällä voidaan lisätä erilaisten elämispalveluiden tuotteita. Tämän päivän matkailun nousevia trendejä ovat muun muassa rauha, luonto, hyvinvointi, hiljaisuus, puhtaus ja nämä kaikki elementit löytyvät Kuhmoisista.

Asuminen

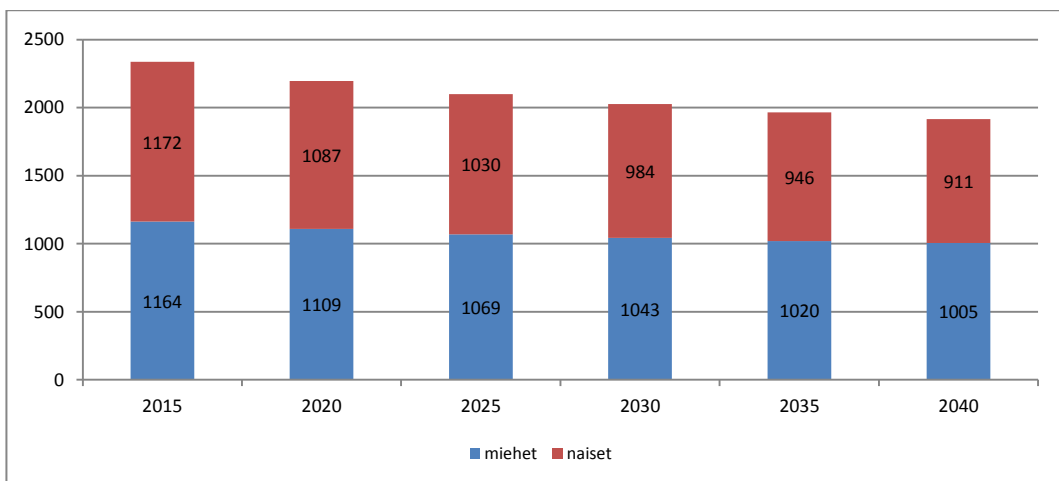
Vuonna 2014 päivitetyn Kuhmoisten kunnan strategian ja vuonna 2012 hyväksytyt Kuhmoisten työllisyys ja elinkeinostrategian keskeisiä teemoja on elinvoima, asuminen, ympäristö ja palvelut. Kunnassa on käynnissä kolme kaavahanketta jotka valmistuvat vuoden 2015 aikana. Valmistuttuaan Koskenpartaan kaavahanke mahdollistaa omakotiasumisen järvenrannassa aivan keskustan palveluiden läheisyydessä. Satamarinteen ja Aurinkorinteen kaavat yhdistävät Sahanrannan sataman ja kunnan keskustan yhdeksi viihtyisäksi kokonaisuudeksi jossa on tilaa niin asumiselle kuin liiketoiminnalle.

Kunnan väestökehitys, työllisyys ja elinkeinorakenne

Kuhmoisten kunnassa asui 31.12.2013 2409 henkilöä. Väkiluku on jatkanut hidasta laskua vuosittain. Vuodesta 1980 vuoteen 2013 on väkiluku pienentynyt 1314 henkilöä. Viime vuosien aikana on poismuutto hidastunut ja kuntaan muuttavien henkilöiden määrä lisääntynyt. Vuoden 2013 nettomuutto oli +4. Tilastokeskuksen ennusteiden mukaan Kuhmoisten kunnan väestön ennustetaan pienenevän vuoteen 2040 mennessä 1916 asukkaaseen. Tilastokeskuksen ennusteen mukaan Kuhmoisissa asuvien yli 80-vuotiaitten osuus koko kunnan väestöstä nousee vuodesta 2008 vuoteen 2035 + 71 %. Ennusteen mukaan vastaava muutos Keski-Suomessa on + 152 %. Vuoden 2013 tilaston mukaan Kuhmoisissa vakituisesti asuvasta väestöstä yli puolet oli ikähaitarissa 15-64v. Yli 75-vuotiaitten osuus oli 5 % ja alle kuusi vuotiaitten osuus 4 %.



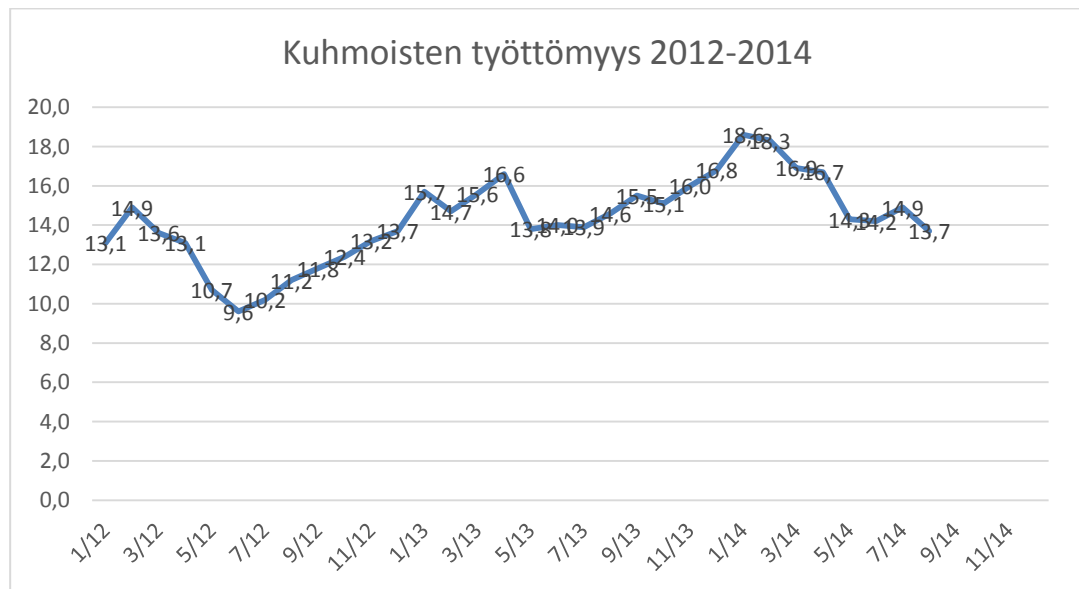
Kuhmoisten ennustetut väestömuutokset sukupuolen mukaan 2012- 2040 (tilastokeskus)



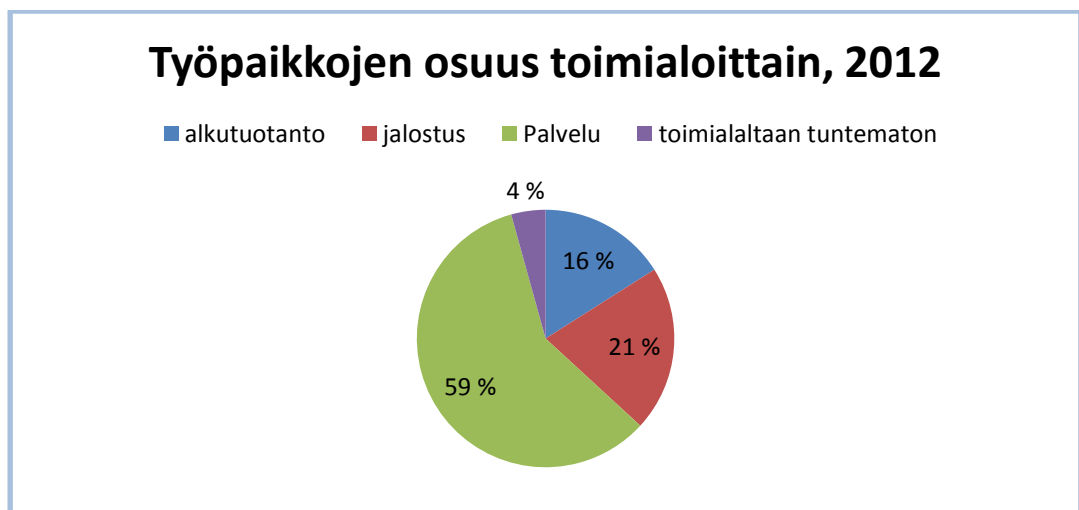
Kuhmoisissa oli työttöminä työnhakijoina vuoden 2013 lopussa 162 henkilöä eli 16,8 % työvoimasta. Luku nousi tammikuussa 18,6%:iin, josta se lähti tasaisesti laskemaan ollen syyskuun lopussa 13,5%. Vuoden aikana panostettiin voimakkaasti palkkatukityöllistämiseen ja kiinnitettiin huomiota myös työttömyyskortistossa oleviin työkyvyttömiin ja eläkeikäisiin henkilöihin, joita ohjattiin hakemaan ensisijaista etuutta. Kuhmoisten työvoiman kehitys on ollut poikkeuksellinen, sillä lähes koko Keski-Suomessa työttömyyden määrä on lisääntynyt edelliseen vuoteen verrattuna, mutta Kuhmoisissa se on vähentynyt joka kuukausi. Myös ns.

kela-listalla olevien henkilöiden määrä on vähentynyt puolet alkuvuoden tilanteesta. Työvoimapolitiittisissa toimenpiteissä olevien henkilöiden määrä on lisääntynyt n. 10-15hlö/kk viimevuoteen verrattuna.

Vuosi 2015 tulee olemaan haasteellinen työllisyydenhoidon suhteen, koska valtio uudistaa kunnan maksuosuuksia, palkkatuen määriä ja maksuperusteita, sekä asettaa uusia velvoitteita mm. työvoiman palvelukeskuksen muodossa. Lisäksi Kuhmoisten kunnassa toimineet kaksi pitkäaikaista työllistämishanketta Lape-projekti ja Työ Kuhtuu eivät saaneet enää rahoitusta vuodelle 2015.



Kuhmoisten yli 200 toimivaa yritystä ovat pääsääntöisesti pieniä yhden tai muutaman hengen monialaisia yrityksiä, joille kesäaika ja kunnan lähes 10 000 vapaa-ajan asukasta tuovat merkittävän osan yrityksen vuosittaisesta liikevaihdosta. Kunnan alueella olevista työpaikoista yli 50 % sijaitsee palvelualueilla, jalostuksen osuus on noin 20% ja alkutuotannon osuus on 16%. Myös liikevaihdolla mitattuna palveluiden osuus on suurin. Kuhmoisten työpaikkaomavaraisuus oli vuonna 2011 83,7%.



Kuhmoisten kunnan elinkeinoelämän rakennemuutos on hidastunut. Uusia yrityksiä perustetaan hieman alle yhden yrityksen kuukausitahdilla ja merkkejä elinkeinoelämän noususta on olemassa.

Kuntia koskeva uusi lainsäädäntö ja muutokset

Tekninen toimi

Täysin uusi ympäristönsuojelulaki astui voimaan 1 päivänä syyskuuta 2014. Lain 23 §:n 2 momentti tulee kuitenkin voimaan vasta 1 päivänä tammikuuta 2015. Maankäyttö- ja rakennuslakiin tehdyt merkittävät muutokset astuivat voimaan 1.9.2014 lukien. Rakentamismääräyksiä siirrettiin lakiin ja samalla täsmennettiin mm. työjohtoon ja rakennussuunnitteluun sekä tekniseen valvontaan liittyviä määräyksiä. Asetusmuutokset ovat tulossa lähiaikoina vahvistettaviksi.

Sivistystoimi

Oikeutta päivähoitoon on tarkoitus rajoittaa 1.8.2015 alkaen osa-aikaiseksi, silloin kun vanhempi on kotona äitiys-, isyys-, vanhempain- tai hoitovapaalla tai kotihoidon tuella. Perusopetus- ja lukiolaissa on tulossa voimaan 1.1.2015 alkaen seuraavat muutokset:

- kuusivuotiaiden esiopetus muuttuu velvoittavaksi
- muita uskontoja kuin evankelis-luterilaista ja ortodoksista uskontoa opetettaisiin jatkossa, mikäli opetukseen osallistuvia olisi vähintään kymmenen
- koulunkäyntiavustajat luetaan osaksi opettaja-oppilassuhdetta
- lukiokoulutuksen rahoituksen uusi lainsäädäntö

Uusi oppilas- ja opiskelijahuoltolaki tuli voimaan 1.8.2014. Sen seurauksena kunnan velvoitteet psykologi- ja kuraattoripalvelujen järjestämisessä ovat lisääntyneet lukuvuonna 2014 - 2015.

Uusi liikuntalaki astuu voimaan 1.1.2015. Muutoksella vahvistetaan liikunnan peruspalveluluonnetta.

Valtionosuusuudistus

Hallituksen esitys kunnan peruspalvelujen valtionosuudesta annetun lain muuttamisesta on annettu 17.4.2014 (He 38/2014). Lain muutos (676/2014) ja valtionosuusjärjestelmän muutos tulevat voimaan 1.1.2015. Uudistus pohjautuu pitkälle nykyisille perusteille. Järjestelmää on yksinkertaistettu, määräytymisperusteita uusittu, vähennetty ja laskennallisuutta lisätty. Valtionosuus myönnetään edelleen kunnille.

Uudistukseen ei sisälly toisen asteen koulutusta. Asiaa valmistellaan erillisissä opetus- ja kulttuuriministeriön työryhmissä. Lain muutokset tältä osin tullevat voimaan 1.1.2015 ja rahoitusperusteiden muutosten osalta todennäköisesti 1.1.2017. Peruspalvelujen valtionosuuden perusteena ovat sosiaali- ja terveydenhuollon, esi- ja perusopetuksen ja yleisten kirjastojen laskennalliset kustannukset sekä asukaskohtaisen taiteen perusopetuksen ja kuntien yleisen kulttuuritoimen laskennalliset perusteet.

Kuntien vastuu pitkäaikaistyöttömistä kasvaa

Suomen hallitus toteuttaa hallitusohjelmaan kirjatun työvoiman palvelukeskusten toimintamallin lakisääteistämisen ja valtakunnallistamisen. Hallituksen esitysluonnokseen sisältyy ehdotus työttömyysturvalain muuttamisesta työmarkkina-tuen rahoitusvastuuta koskevilta osin. Ehdotettu muutos liittyy valtioneuvoston 21.3.2013 tekemään kehyspäätökseen 2014–2017, minkä mukaan kuntien roolia ja vastuuta pitkäaikaistyöttömien aktivoinnissa korostetaan. Taustalla on vuoden 2006 työmarkkinatuki-uudistus, jossa kuntien maksuosuudeksi päätettiin 50 % työmarkkinatuen kustannuksista, mikäli kunnat eivät aktivoi työttömiä.

Kuntalaki

Kuntalain kokonaisuudistuksen tavoitteena on uudistaa kuntalaki siten, että siinä otetaan huomioon kuntien muuttuvasta toimintaympäristöstä ja uusista kuntahallinnon rakenteista aiheutuvat muutokset. Uusi kuntalaki korvautuu vuoden 1995 kuntalain. Kuntalaki olisi edelleen kunnan hallintoa, päätöksentekomenettelyä ja taloutta koskeva yleislaki. Uudistuksella pyritään vähentämään erityislainsäädännön tarvetta. Kuntalain uudistus tulee voimaan 1.1.2015.

Sote-uudistus

Sote-uudistuksen tavoitteena on taata kaikille ihmisille yhdenvertaiset sosiaali- ja terveyspalvelut sekä huolehtia terveyden ja hyvinvoinnin edistämisestä. Uudistuksen toteuttamiseksi säädetään sosiaali- ja terveydenhuollon järjestämistä, rahoitusta, kehittämistä ja valvontaa koskeva laki (nk. järjestämislaki). Järjestämislain tarkoitus on eduskunnan käsittelyssä alkuvuodesta 2015. Sote-uudistuksessa palvelujen järjestämisvastuu kootaan kattavasti sosiaali- ja terveydenhuoltoalueille (sote) ja osin perustason alueille. Sotealueella ja perustason alueella on aina vastuukunta, joka vastaa palvelujen järjestämisestä alueen kunnille. Sote-alueella kunnat voivat myös sopia tietyillä erityisperusteilla kuntayhtymämallin käyttöönotosta. Kuntien muodostamat sote-alueet vastaisivat kaikista kuntien lakisääteisistä sosiaali- ja terveyden huollon tehtävistä (ns. laaja perus- ja erityistaso). Sote-alueiden ja perustason alueiden toimintaa koordinoisi jatkossa viisi sosiaali- ja terveydenhuollon erityisvastuualuetta (sote-erva).

Muutokset ja kehittämistarpeet kunnan toiminnassa

Yleishallinto

Kuhmoisten kunnassa on otettu käyttöön sähköinen asianhallintajärjestelmä tammikuussa 2013 ja järjestelmän eri osioiden käyttöönotto jatkuu myös talousarviovuonna 2015. Yleishallinnon osalta merkittävänä kehittämishankkeena on vuonna 2015 sähköisen asianhallintajärjestelmän käytön laajentaminen sähköisen tiedonohjaussuunnitelman käyttöönotolla. Myös sopimushallintaa tullaan kehittämään.

Kuhmoisten kunnan työllisyydenhoidon toimintatapoja kehitetään mm. Kuhmoisten kunnan toimintakeskuksen työllistävän roolin syventämisellä erityisesti kuntouttavan työtoiminnan osalta. Vuonna 2012 toteutettiin henkilöstön laaja työhyvinvointikysely. Työhyvinvointikysely on tarkoitus toteuttaa laajana kyselynä myös vuonna 2015.

Sosiaali- ja terveystoimi

Jämsän kaupunki on tuottanut Kuhmoisten kunnalle sosiaali- ja terveydenhuollon palvelut vuodesta 2009 lähtien. Vuonna 2015 toiminnan painopisteenä on lisätä tehostetun palveluasumisen asiakaspaikkoja ottamalla käyttöön Kuhmoisten kunnan terveysasemalla 8 tehostetun palveluasumisen paikka. Vastaavasti vuodeosastopaikkoja vähennetään 10 paikalla, jolloin vuodeosastopaikkoja jää 28. Pirkanmaan sairaanhoitopiiri on tuottanut erikoissairaanhoidon palvelut Kuhmoisten kunnalle vuoden 2013 alusta lukien. Käytännössä perustason erikoissairaanhoidon palvelut tuotetaan Jokilaakson sairaalassa Jämsässä ja vaativan tason erikoissairaanhoidon palvelut Tampereen yliopistollisessa sairaalassa.

Sivistystoimi

Opetushallitus valmistelee esi- ja perusopetuksen opetussuunnitelman perusteet ja tuntijaon vuoden 2014 loppuun mennessä. Uusien opetussuunnitelman perusteiden mukaisesti laadittujen paikallisten opetussuunnitelmien tulee olla hyväksytyinä siten, että niiden mukaiseen opetukseen voidaan siirtyä 1.8.2016 alkavan lukuvuoden alusta lukien. Vuonna 2015 opetustoimen henkilöstön ja johdon työaikaa resursoidaan OPS-prosessin johtamiseen ja työstämiseen.

Yhtenäiskoulun toimintakulttuuria kehitetään osallistumalla Vaakamalli-koulutukseen. Koulutus on prosessi, jonka aikana koulun henkilöstö keskustelee yhdessä, miten he voivat itse vaikuttaa luokkansa ja koulunsa hyvinvointiin. Koulutuksen järjestää Keski-Suomen OSAAVA.

Lukiokoulutuksen järjestämislupa on haettava vuonna 2015 uudelleen tai yhteistyössä toisten järjestäjien kanssa, koska toisen asteen järjestäjäverkkoa koskeva uusi lainsäädäntö astuu voimaan vuoden 2017 alussa.

Sivistystoimen käytössä olevien toimitilojen tarve kartoitetaan tulevaisuutta ennakoiden. Oppimisympäristön ja liikuntatilojen turvallisuus vaatii koulukeskuksen lukituksen uudistamista.

Tekninen toimi

Teknisen toimen johtavat viranhaltijat vaihtuvat ja tekninen johtaja keskittyy talousarviovuonna kiinteistöjen kunnon parantamiseen sekä kaavateiden kunnon kohentamiseen. Kuhmoisten kunta jatkaa valtakunnallisessa Hiilineutraali kunta -hankkeessa yhdessä muiden kuntien kanssa. Teknisen toimen henkilöstömäärää säilyy entisellään talousarviovuonna.

Konsernin toiminnan ohjaus päivitys

Kunnan konserniohjeella luodaan puitteet kuntakonserniin kuuluvien yhteisöjen omistajaohjaukselle kunnan tavoitteiden mukaisesti. Ohjetta noudatetaan soveltuvin osin myös osakkuusyhteisöjen ja kuntayhtymien omistajaohjauksessa. Konserniohjeella pyritään yhteisöjen ohjauksen yhtenäistämiseen, toiminnan läpinäkyvyyden lisäämiseen, kunnan yhteisöstä saaman tiedon laadun parantamiseen ja tiedonkulun tehostamiseen.

Konserniohje koskee kuntaa ja sen tytäryhteisöjä sekä näiden tytäryhteisöjä. Kuntayhtymissä ja kunnan osakkuusyhteisöissä kunnan edustajien tulee pyrkiä siihen, että konserniohjeen periaatteita noudatetaan myös näissä yhteisöissä.

Kuhmoisten kunnan tytäryhteisöt, kuntayhtymäosuudet sekä osakkuusyhteisöt ovat vuonna 2015 seuraavat:

Tytäryhteisöt:

Kuhmoisten Kunnan Vuokrakiinteistöt Oy (omistusosuus 100 %)

Kuhmoisten Päijälänkoti As Oy (omistusosuus 100 %)

Kuntayhtymät:

Keski-Suomen liitto (0,90 %)

Jyväskylän koulutuskuntayhtymä (1,27 %)

Pirkanmaan sairaanhoitopiiri ky (0,155 %)

Lahden ammattikorkeakoulu Oy aloittaa toimintansa 1.1.2015 ja Päijät-Hämeen koulutuskonserni kuntayhtymän toiminta päättyy.

Osakkuusyhteisöt:

Kiinteistö Oy Hokkalanperä (35 %)

Asunto Oy Peltohokkala (25,6 %)

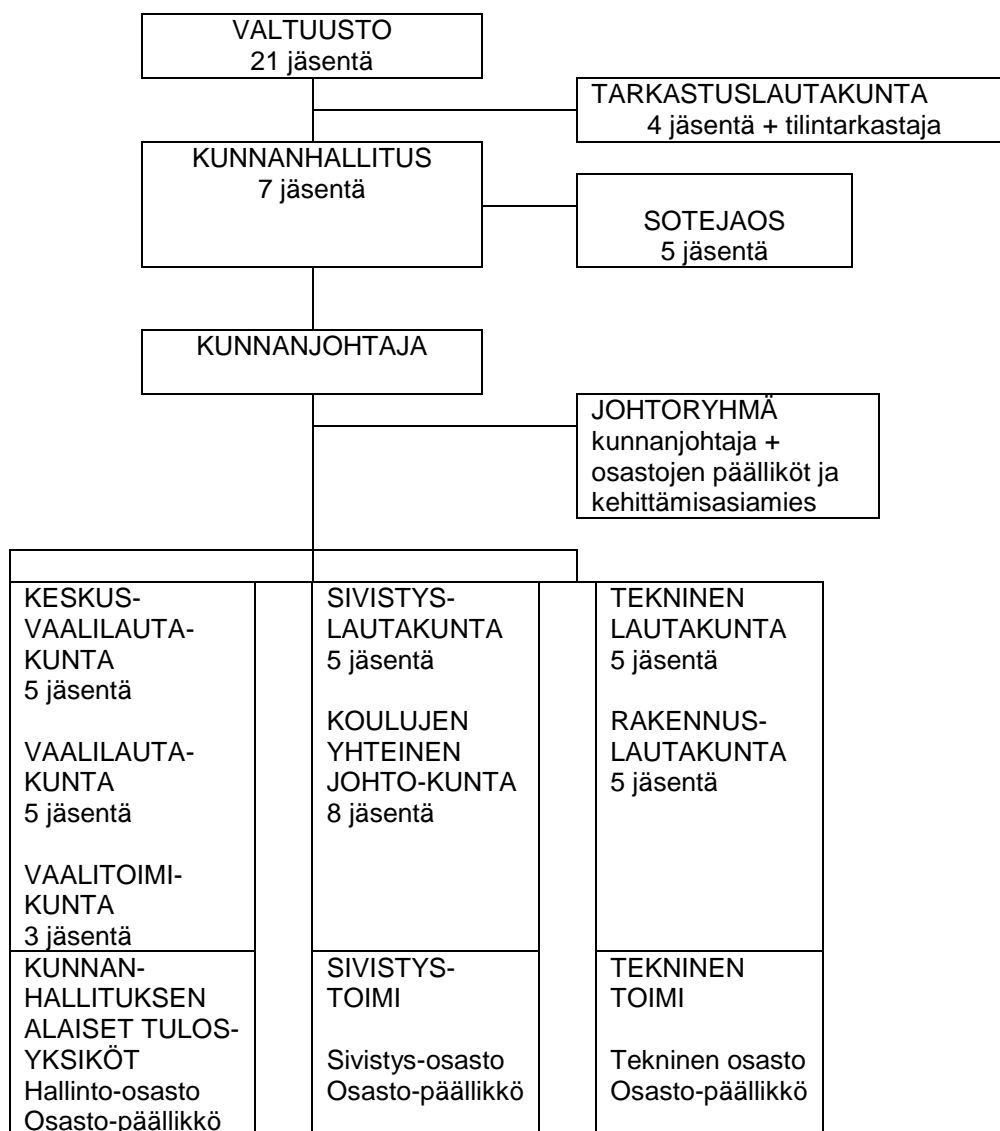
Kiinteistö Oy Pohjoisportti (35,5 %)

Kuhmoisten kunnan hyväksyttyä konserniohjetta tulee noudattaa konserniin kuuluvissa tytäryhteisöissä, jollei niitä koskevasta lainsäädännöstä tai yhtiöjärjestyksestä taikka säännöistä muuta johdu.

Kuhmoisten kunnan omistaman Kuhmoisten Kunnan Vuokrakiinteistöt Oy:n tärkeimpiä tehtäviä on kohtuuhintaisten ja hyväkuntoisten vuokra-asuntojen tarjoaminen Kuhmoisten kunnan alueen asukkaille. Asuntojen käyttöaste on ollut kohtuullinen n. 90 %. Yhtiössä on aloitettu kiinteistöjen ja huoneistojen suunnitelmalliset korjaukset sekä päätetty energiaa säästävien toimenpiteiden jatkamista. Kuhmoisten Kunnan Vuokrakiinteistöjen talousarvio ja toiminnan tavoitteet on liitteenä 2.

Kunnan organisaatio

Kunnan ylintä päätösvaltaa käyttää valtuusto, joka valitaan kunnallisvaaleissa vaalivuotta seuraaviksi neljäksi kalenterivuodeksi.



Sosiaali- ja terveyslautakunta/sosiaali- ja terveysterveystoimet

Kuhmoisten kunta muodostaa yhdessä Jämsän kaupungin kanssa yhteistoiminta-alueen sosiaali- ja terveystoimissa. Jämsän kaupunki järjestää Kuhmoisten kunnalle sosiaali- ja terveystoimet myös vuonna 2015. Sopimusosapuolten yhteinen toimielin on Jämsän sosiaali- ja terveyslautakunta, johon Kuhmoisten kunta on nimennyt kaksi jäsentä. Lisäksi sopijakunnat ovat nimenneet hallituksistaan yhden edustajan sosiaali- ja terveyslautakuntaan.

Sosiaali- ja terveyslautakunta toimii Jämsän kaupungin organisaatiossa ja lautakunnan toimikausi noudattaa valtuustokausia. Lautakunnan tehtävistä ja asioiden esittelystä lautakunnassa määrätään Jämsän kaupungin hallintosäännössä.

Kunnanhallituksen alaisena jaoksena on toiminut vuoden 2009 alusta lukien perusturvajaos, jonka nimi tällä hetkellä on sotejaos. Sen tehtävänä on toimia valmistelijana niissä sosiaali- ja terveystoimen alaan liittyvissä asioissa, jotka tulevat kunnanhallituksen käsittelyyn.

TULOSLASKELMAOSA

TULOSLASKELMA (ulkoinen)	TP 2013	TA +muutos 2014	TA 2015	TS 1000 € 2016	TS 1000 € 2017
Toimintatulot					
Myyntitulot	1 331 467	2 023 700	1 868 050	1 846	1 846
Maksutulot	112 308	89 050	106 550	108	108
Tuet ja avustukset	261 068	273 000	234 900	228	228
Vuokratulot	590 066	630 810	681 010	746	746
Muut toimintatulot	191 383	98 100	122 950	124	124
Toimintatulot yhteensä	2 486 291	3 114 660	3 013 460	3 052	3 052
Toimintamenot					
Henkilöstömenot	-4 714 477	-4 964 650	-4 879 310	-4 733	-4 701
Palvelujen ostot	-11 722 256	-12 588 390	-12 076 600	-11 899	-11 649
Aineet, tarvikkeet ja tavarat	-1 249 028	-1 591 750	-1 537 790	-1 542	-1 544
Avustukset	-300 647	-369 200	-285 600	-286	-286
Vuokramenot	-105 505	-132 300	-109 950	-93	-93
Muut toimintamenot	-130 832	-37 350	-32 030	-31	-31
Toimintamenot yhteensä	-18 222 745	-19 683 640	-18 921 280	-18 584	-18 304
Toimintakate	-15 736 454	-16 568 980	-15 907 820	-15 532	-15 252
Verotulot	7 541 831	7 700 000	8 013 000	7 980	8 130
Valtionosuudet	8 980 622	9 029 630	9 046 380	9 000	9 000
Rahoitustulot ja -menot					
Korkotulot	56 721	58 970	80 000	80	80
Muut rahoitustulot	100 797	40 200	5 000	5	5
Korkomenot	-13 616	-25 000	-23 000	-30	-30
Muut rahoitusmenot	-25 511	-32 200	-27 100	-30	-30
Rahoitustulot ja -menot netto	118 391	41 970	34 900	25	25
Vuosikate	904 390	202 620	1 186 460	1 473	1 903
Poistot ja arvonalentumiset					
Suunnitelman mukaiset poistot	-1 246 656	-1 197 970	-1 143 800	-1 171	-1 171
Arvonalentumiset	-74 738	0	0	0	0
TILIKAUDEN TULOS	-417 004	-995 350	42 660	302	732
Tunnusluvut					
Toimintatulot/Toimintamenot, %	13,6	15,8	15,9	16,4	16,7
Vuosikate/Poistot, %	68,4	16,9	104	126	163
Vuosikate, €/asukas	376	83	508	639	837
Asukasmäärä vuoden lopussa	2406	2430	2336	2305	2274

Tunnuslukujen selitykset:

$$\text{toimintatuotot / toimintakulut} = 100 \times \text{toimintatuotot / toimintakulut}$$

Tunnusluku osoittaa, paljonko toiminnan kuluista saadaan katetuksi palvelusuoritteiden myynti- ja maksutuotoilla sekä muilla varsinaisen toiminnan tuotoilla. Saatua prosenttiosuutta vähennettynä sadasta osoittaa taas, paljonko toimintakuluista rahoitetaan verotuloina ja valtionosuuksina.

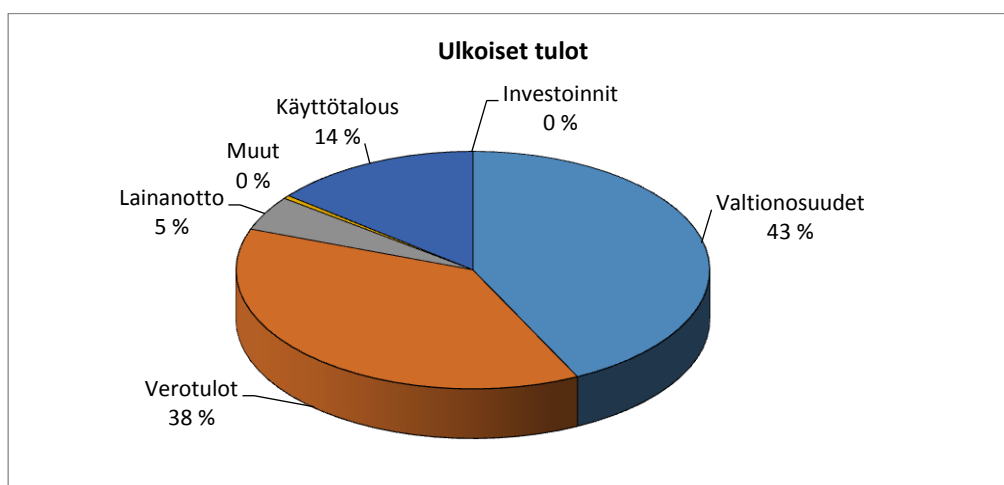
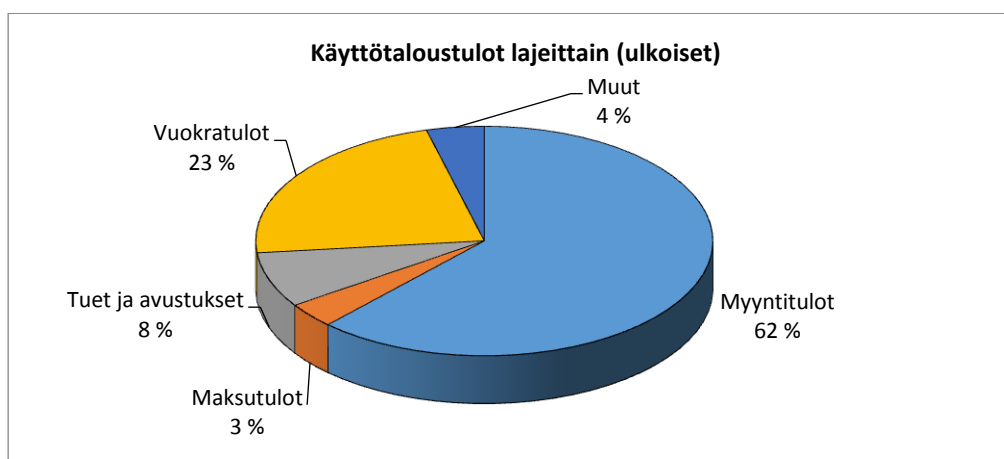
$$\text{vuosikate / poistot} = 100 \times \text{vuosikate/poistot}$$

Kun tunnusluvun arvo on 100 %, oletetaan kunnan tulorahoituksen olevan riittävä. Oletusta voidaan kuitenkin pitää pätevänä vain, mikäli poistot vastaavat kunnan keskimääräistä vuotuista investointitasoa.

Toimintatulot

Kuhmoisten kunnan talousarviossa on vuodelle 2015 arvioitu toimintatuloja kertyväksi noin 3 milj. euroa. Muutos vuoteen 2014 on -3,2 %.

Toimintatulojen pieneneminen johtuu osittain kaukolämpöön liittyneiden kiinteistöjen jakokeskustöiden laskutustulojen poistumisesta.



Toimintamenot

Toimintamenoja talousarviossa on yhteensä 18,9 milj. euroa. Vähennystä vuoden 2014 muutettuun talousarvioon verrattuna on 3,9 %.

Kunta-alan palkkaratkaisu on tehty vuosille 2014 - 2015. Talousarvioraamia laadittaessa henkilöstömenojen kasvuksi oli arvioitu keskimäärin 1,2 % vuodelle 2015. Henkilöstömenoja talousarvioehdotuksessa on 4,9 milj. euroa. Vähennystä vuoden 2014 muutettuun talousarvioon on 1,7 %. Ilman eläkemenoperusteisia maksuja ja työllisyyden hoidon henkilöstömenoja vähennys on 2,4 %. Eläkemenoperusteinen maksu ja varhemaksu on talousarviossa nettona 398 000 euroa. Työttömien työllistämiseen on varattu henkilöstökuluihin 300 340 €, joka on sama taso kuin vuoden 2014 muutetussa talousarviossa. Tuloina on vastaavasti arvioitu saatavan tukea työllistämiseen 120 000 euroa, joten nettovaikutukseksi jää 180 340 €.

Henkilöstömenoihin sisältyvät sosiaalivakuutusmaksut on laskettu seuraavin prosentein:

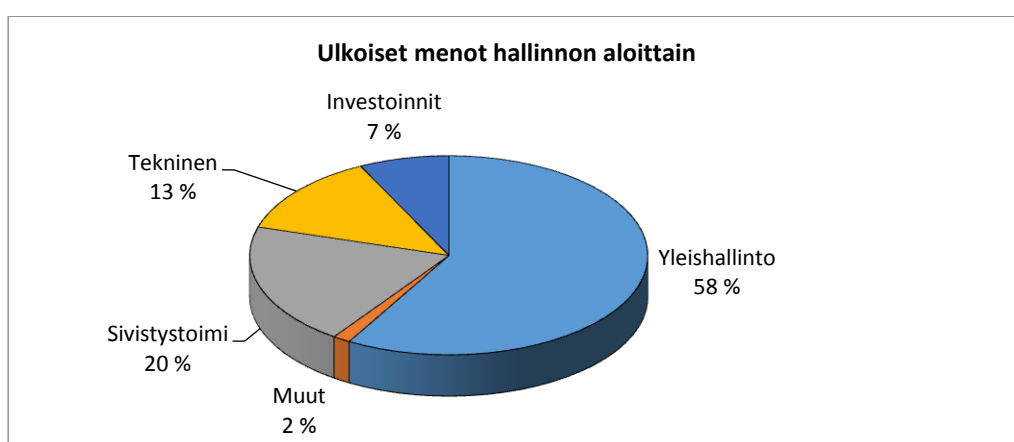
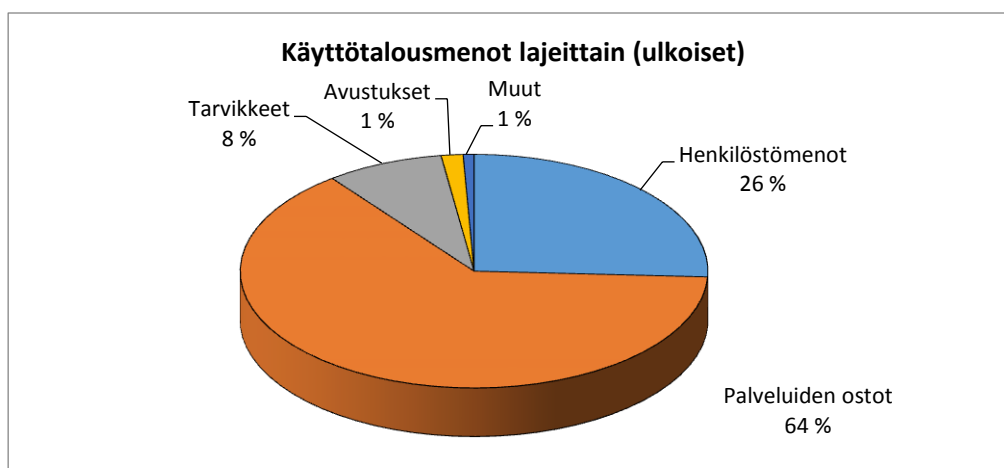
- sairausvakuutusmaksu	2,14 %
- KuEL, palkkaperusteinen	17,05 %
- KuEL, eläkemenoperusteinen (arvio)	5,00 %
- työttömyysvakuutusmaksu	1,80 %
- tapaturma- ja ryhmähenkivakuutusmaksu	1,00 %
- VEL:iin kuuluvat opettajat	21,75 %

Toimintamenoihin sisältyy 12,1 milj. euron suuruinen määrärahavaraus palvelujen ostoihin. Määräraha on 4,1 % pienempi kuin vuoden 2014 muutetussa talousarviossa. Jämsän kaupungilta ostettavat sosiaali- ja terveystoimen palvelut maksavat vuonna 2015 yhteensä 9,9 milj. euroa, joka on 3,4 % pienempi kuin vuoden 2014 talousarvion ostot.

Aineita ja tarvikkeita (elintarvikkeet, lämmitys, sähkö, toimisto- ja koulutarvikkeet, yms.) varten on talousarviossa noin 1,5 milj. euron suuruinen määrärahavaraus. Määräraha on n. 3,4 % pienempi kuin vuoden 2014 talousarviossa.

Avustuksissa on noin 0,3 milj. euron suuruinen määräraha, joka on 22,6 % pienempi kuin vuoden 2014 talousarviossa. Määräraha käytetään mm. lasten kotihoidontukiin, yksityistieavustuksiin ja yhteisöavustuksiin. Määrärahan pieneneminen johtuu ns. Vesurin urahankkeen valmistumisesta. Kunnanhallituksen avustuskohtaan on varattu 70 000 euron määräraha, joka on yhtä suuri kuin vuoden 2014 talousarviossa. Lisäksi yhdistysten työllistämistoimintaan on varattu 15 000 euron määräraha, joka on 5 000 euroa pienempi kuin 2014 talousarviomääräraha.

Vuokramenoiksi on arvioitu 0,1 milj. euroa, jossa on alenema 16,8 %. Aleneman aiheuttaa vuokralla ollut kaukolämpölaite. Muita toimintakuluja talousarvioon on varattu noin 0,03 milj. euroa.



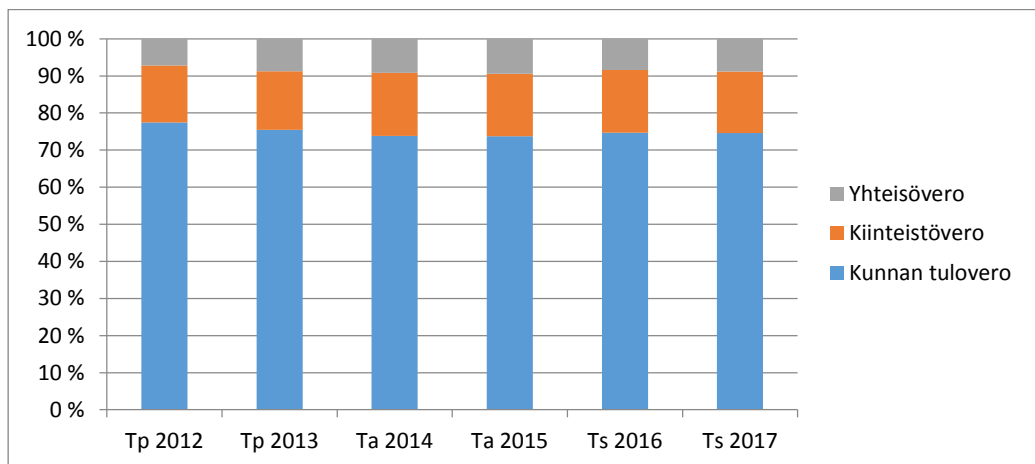
Verotulot

Kunnanvaltuusto päätti kokouksessaan 11.11.2014 vahvistaa vuoden 2015 tuloveroprosentiksi 20,75 (vuonna 2014 19,75 %). Kiinteistöveroprosentit valtuusto päätti vahvistaa seuraavasti:

- | | |
|--|------|
| - yleinen kiinteistöveroprosentti | 1,00 |
| - pääasiassa vakinaiseen asumiseen käytettävien rakennusten kiinteistöveroprosentti | 0,50 |
| - pääasiassa muuhun kuin vakinaiseen asumiseen käytettävien asuinrakennusten kiinteistöveroprosentti | 1,10 |
| - yleishyödyllisten yhteisöjen omistamien rakennusten ja maapohjan kiinteistöveroprosentti | 0,00 |

Kunnan verotulojen kertymä vuosilta 2012 - 2013 ja ennusteet 2014 - 2017

	TP 2012	TP 2013	TA 2014 +muutos	TA 2015	TA 2016 1000 €	TA 2017 1000 €
Kunnan tulovero	5 722 669	5 691 656	5 685 000	5 907 000	5 959	6 064
Kiinteistövero	1 135 951	1 192 265	1 310 000	1 351 000	1 351	1 351
Yhteisövero	531 199	657 909	705 000	755 000	670	715
Yhteensä	7 389 819	7 541 831	7 700 000	8 013 000	7 980	8 130



Valtionosuudet vuodelle 2015

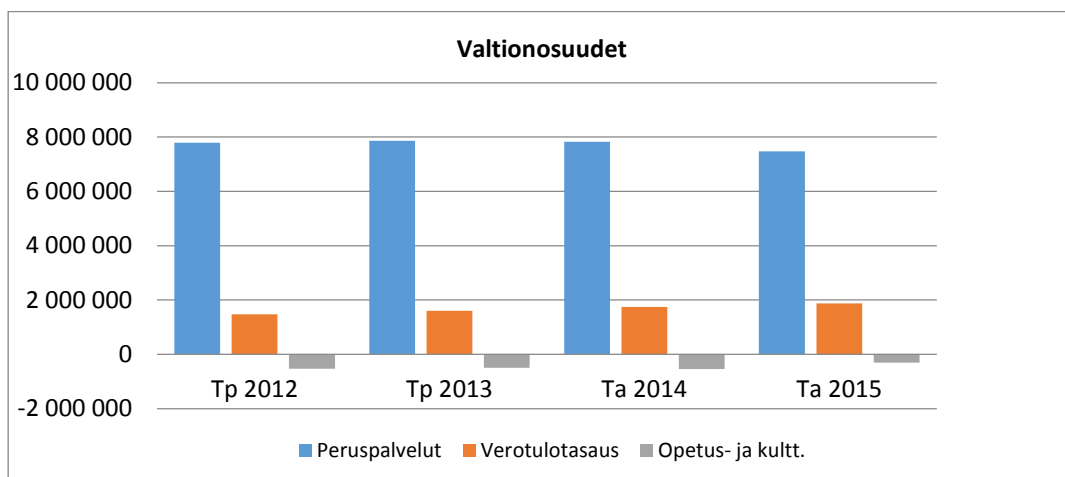
Kuntien valtionosuusjärjestelmä on uudistunut vuoden 2010 alusta. Ns. yhden putken valtionosuuksiin on yhdistetty sosiaali- ja terveydenhuollon, esi- ja perusopetuksen, kirjastojen ja kuntien kulttuuritoimen valtionosuudet sekä entinen yleinen valtionosuus. Verotuloihin perustuva valtionosuuksien tasaus käsitellään järjestelmässä yhtenä eränä.

Laskennalliseen valtionosuusjärjestelmään kuuluvat seuraavat osat:

- yleisen osan määräytymisperusteet
- sosiaali- ja terveydenhuollon laskennalliset kustannukset
- esi- ja perusopetuksen sekä yleisten kirjastojen ja laskennalliset kustannukset
- taiteen perusopetuksen ja yleisen kulttuuritoimen määräytymisperusteet
- erityisen harvan asutuksen, saaristoisuuden ja saamelaiden kotiseutualueen kuntien lisäosien määräytymisperusteet
 - valtionosuusjärjestelmämuutoksen tasaus
 - valtionosuuteen tehtävät lisäykset ja vähennykset
 - verotuloihin perustuva valtionosuuksien tasaus
 - muut opetus- ja kulttuuritoimen valtionosuudet
 - harkinnanvarainen valtionosuuden korotus

Kunnan valtionosuudet vuosilta 2012 - 2013 ja ennusteet vuosille 2014 – 2015.

	Tp 2012	Tp 2013	Ta 2014	Ta 2015
Peruspalvelut	7 792 186	7 861 710	7 822 487	7 473 800
Verotulotasaus	1 471 424	1 606 934	1 749 820	1 872 580
Opetus- ja kultt.	-524 009	-488 022	-542 673	-300 000
Yhteensä	8 739 601	8 980 622	9 029 634	9 046 380



KUNNAN VALTIONOSUUSRAHOITUS 2015

YHTEENVETO

Kunta: Kuhmoinen
 Asukasluku 31.12.2013: 2 409

Kunnan peruspalvelujen valtionosuus:	€	€/asukas
Sosiaali- ja terveydenhuollon laskennalliset kustannukset	14 305 937	5 938,54
sis. Opetuksen		
Esi- ja perusopetuksen, kirjastojen ja kulttuuripalvelujen lask. kustannukset	0	0,00
Yleinen osa (lisäosat)	384 511	159,61
E erityisen harvan asutuksen, saaristokunnan ja saamelaiskunnan lisäosat	0	0,00
Valtionosuusjärjestelmämuutoksen tasaus (+/-)	611 468	253,83
Valtionosuuteen tehtävät vähennykset ja lisäykset yhteensä	657 655	273,00
- Kirjanpidossa näistä vähennetään elatustuen takaisinperinnän palautukset, jotka eivät ole valtionosuutta: 0		
Kunnan peruspalvelujen valtionosuuden rahoitusosuus	3522,51	8 485 727
		-3 522,51
Kunnan peruspalvelujen valtionosuus ennen tasausta	7 473 844	3 102,47
Verotuloihin perustuva valtionosuuden tasaus (+/-)	1 872 536	777,31
1. Kunnan peruspalvelujen valtionosuus	9 346 380	3 879,78
2. Opetus- ja kulttuuritoimen valtionosuudet	-300 000	-124,53
3. Harkinnanvarainen valtionosuuden korotus (ei talousarviossa)		0,00
Kunnan valtionosuusrahoitus 2015	9 046 380	3 703,71
Kotikuntakorvaukset esi- ja perusopetuksessa:		
Kotikuntakorvaustulot (+)	20 116	
Kotikuntakorvausmenot (-)	-10 495	
Elatustuen takaisinperinnän palautus yleishallinnossa:	3 145	1,29
Valtionosuusmaksatus (kunnan peruspalvelujen valtionosuus +/- OKM:n valtionosuus		
+/- kotikuntakorvaukset + elatustuen palautukset; pl. Harkinnanvarainen valtionosuuden korotus)	€ 9 059 147	€/asukas 3 760,54
- kuukausierä, maksetaan jokaisen kuukauden 11. päivään mennessä	754 929	313,38

Rahoitustuotot ja -kulut

Korkotuottoja on talousarviovuonna arvioitu kertyvän 80 000 euroa. Talousarviolainojen korkomenoiksi on arvioitu 23 000 euroa. Rahoitustuottojen ja -kulujen arvioitu netto on 34 900 euroa positiivinen.

Vuosikate

Talousarviossa vuosikate on 1 186 460 euroa.

Poistot ja arvonalentumiset sekä satunnaiset erät

Talousarviossa poistosuunnitelman mukaiset poistot ovat yhteensä 1 143 800 euroa.

Kirjanpitolausunkunnan kuntajaosto antoi 15.11.2011 uuden yleisohjeen kuntien ja kuntayhtymien suunnitelman mukaisista poistoista. Tällä yleisohjeella korvataan kuntajaoston 7.10.2008 antama yleisohje. Kirjanpitolausunkunnan kuntajaosto suosittelee poistoaikojen alarajojen käyttämistä, ellei pidemmän poistoajan käyttämiselle ole erityistä hyödykekohtaista perustetta. Seuraavalla sivulla on suosituksen mukaiset poistoajat sekä aiemmin 31.12.2012 saakka noudatetut poistoajat.

Talousarviossa olevat poistot on laskettu uuden yleisohjeen mukaisesti poistoaikojen alarajoja noudattaen muutamaa poikkeusta lukuun ottamatta. Poikkeukset perustuvat rakennusmestarin antamiin hyödykekohtaisiin lausuntoihin, jossa tiettyjen rakennusten taloudellista pitoaikaa on pidennetty. Poikkeukset on tehty seuraaville rakennuksille:

Hallinto- ja laitosrakennukset:

Suojatyökeskus, Kuntotie 1
Entinen yhteiskoulurakennus, Lukio-, yläasterakennus ja liikuntahalli
Päijännekoti
Kuntala I. virastotalo
Ala-asteen työpajarakennus ja tiilinen koulurakennus

Tehdas ja tuotantorakennukset:

Jätevedenpuhdistamo
24-hallikiinteistöt

Muut rakennukset:

Palo- ja järvipelastusasema
Kuhmola

Satunnaisiin eriin ei ole varattu talousarvioon määrärahaa.

Tilikauden tulos

Tilikauden tulosarvio on 42 660 euroa ylijäämäinen.

Kuhmoisten kunnan käyttöomaisuuden suunnitelmapoistot

	1.1.2009 alkaen	1.1.2013 alkaen
Aineettomat hyödykkeet		
Kehittämismenot		2 vuotta*
Aineettomat oikeudet		5 vuotta*
Liikearvo		2 vuotta*
Muut pitkävaikutteiset menot		
➤ Atk-ohjelmat	4 v.	2 vuotta*
➤ Muut	4 v.	2 vuotta*
Aineelliset hyödykkeet		
Maa- ja vesialueet	ei poistoaikaa	ei poistoaikaa
Rakennukset ja rakennelmat		
➤ Hallinto- ja laitosrakennukset	40 v.	20 vuotta
➤ Tehdas- ja tuotantorakennukset	25 v.	20 vuotta
➤ Talousrakennukset	17 v.	10 vuotta
➤ Vapaa-ajan rakennukset	25 v.	20 vuotta
➤ Asuinrakennukset	40 v.	30 vuotta
Kiinteät rakenteet ja laitteet		
➤ Kadut, tiet, torit, puistot	17 v.	15 vuotta
➤ Sillat, laiturit, uimalat	20 v.	10 vuotta
➤ Muut maa- ja vesirakenteet	20 v.	15 vuotta
➤ Vesi- ja viemäriverkko	35 v.	30 vuotta
➤ Kaukolämpöverkko		20 vuotta
➤ Sähköjohdot, muuntoasemat, ulkovalaistuslaitteet	17 v.	15 vuotta
➤ Puhelinverkko, keskusasema ja alakeskukset		10 vuotta
➤ Maakaasuverkko		20 vuotta
➤ Muut putki- ja kaapeliverkot		15 vuotta
➤ Sähkö-, vesi-, yms. laitosten laitoskoneet ja laitteet	15 v.	10 vuotta
➤ Kiinteät nosto- ja siirtolaitteet		15 vuotta
➤ Liikenteen ohjauslaitteet		10 vuotta
➤ Muut kiinteät koneet, laitteet, rakenteet	12 v.	10 vuotta
Koneet ja kalusto		
➤ Rautaiset alukset	17 v.	15 vuotta
➤ Puiset alukset ja muut uivat työkoneet		8 vuotta
➤ Muut kuljetusvälineet	7 v.	4 vuotta
➤ Muut liikkuvat työkoneet	7 v.	5 vuotta
➤ Muut raskaat työkoneet		10 vuotta
➤ Muut kevyet koneet		5 vuotta
➤ Sairaala-, terveydenhuolto- yms. laitteet		5 vuotta
➤ Atk-laitteet	4 v.	3 vuotta
➤ Muut laitteet ja kalusteet	4 v.	3 vuotta
Muut aineelliset hyödykkeet		
➤ Luonnonvarat	käytönmukainen poisto	käytönmukainen
➤ Arvo- ja taide-esineet	ei poistoaikaa	ei poistoaikaa
Ennakkomaksut ja keskeneräiset hankinnat	ei poistoaikaa	ei poistoaikaa
Pysyvien vastaavien sijoitukset		
Osakkeet ja osuudet	ei poistoaikaa	ei poistoaikaa

*)erityisestä syystä voi olla enintään 20 vuotta.

RAHOITUSLASKELMAOSA

RAHOITUSLASKELMA	TA		TA 2015	TS 1000 € 2016	TS 1000 € 2017
	TP 2013	+muutos 2014			
Toiminnan rahavirta					
Vuosikate	904 390	202 620	1 186 460	1 473	1 903
Tulorahoituksen korjauserät	-38 455	-1 000	-1 000	-1	-1
Investointien rahavirta					
Investointimenot	-2 550 429	-1 921 630	-1 517 840	-820	-790
Rahoitusosuudet investointimenoihin	32 000	0	0	0	0
Pysyvien vastaavien hyödykk. luovutustulot	304 693	1 000	1 000	1	1
Toiminnan ja investointien rahavirta	-1 347 801	-1 719 010	-331 380	653	1 113
Rahoituksen rahavirta					
Antolainauksen muutokset					
Antolainasaamisten lisäykset	-1 000	-223 000	0	0	0
Antolainasaamisten vähennykset	23 966		11 150	11	11
Lainakannan muutokset					
Pitkäaikaisten lainojen lisäys	700 000	0	1 000 000	0	0
Pitkäaikaisten lainojen vähennys	-461 086	-343 580	-246 570	-261	-211
Lyhytaikaisten lainojen muutos	1 500 000	1 200 000	-400 000	-400	-900
Oman pääoman muutokset	0	0	0	0	0
Vaikutus maksuvalmiuteen	414 079	-1 085 590	33 200	3	13
Muut maksuvalmiuden muutokset	-375 116	400 000			
Rahavarojen muutos	38 963	-685 590	33 200	3	13
Rahavarat 31.12.	3 116 645				
Rahavarat 1.1.	3 077 682				
Kassavarojen muutos	38 963				
Lainanhoitokate	1,9	0,64	4,5	5,2	8,0
Kassan riittävyys, pv	53,5	60,2	62,3	65,5	66,8

Tunnuslukujen selitykset:

lainanhoitokate

$$= (\text{vuosikate} + \text{korkokulut}) / (\text{korkokulut} + \text{lainanlyhennykset})$$

Lainanhoitokate kertoo kunnan tulorahoituksen riittävyyden vieraan pääoman korkojen ja lyhennysten maksuun. Tulorahoitus riittää lainojen hoitoon, jos tunnusluvun arvo on 1 tai suurempi. Kun tunnusluvun arvo on alle 1, joudutaan vieraan pääoman hoitoon ottamaan lisälainaa, realisoimaan kunnan omaisuutta tai vähentämään toimintapääomaa eli kassavaroja.

kassan riittävyys (pv)

$$= 365 \text{ pv} \times \text{kassavarat} / \text{kassasta maksut}$$

Kunnan maksuvalmiutta kuvataan kassan riittävyytenä päivissä. Tunnusluku ilmaisee, monenko päivän kassasta maksut voidaan kunnan kassavaroilla kattaa.

Investointimenot

Kiinteistöihin investoidaan talousarviovuonna 1090 000 euroa ja koko suunnitelmakaudella 2,1 milj. euroa. Laitostoiminnan investoinnit ovat 100 000 euroa. Yleisiin alueisiin ja liikenneväyliin käytetään talousarviovuonna 130 000 euroa. Muihin investointihankintoihin on varattu 50 000 euroa. Suunnitelmakauden kaikki investoinnit ovat yhteensä 3,1 milj. euroa.

Antolainat

Antolainojen vähennyksissä on Kuhmoisten kunnan Vuokrakiinteistöt Oy:lle ja Kuhmoisten Vanhustentaloyhdistys Ry:lle myönnettyjen kaukolämpöantolainojen lyhennykset.

Lainat

Uutta pitkäaikaista lainaa otetaan talousarviovuonna 1,0 milj. euroa ja jolla vastaavasti lyhennetään tämän hetkistä 2,2 milj. euron suuruista lyhytaikaista lainaa pois 0,4 milj. euroa. Vanhoja pitkäaikaisia lainoja lyhennetään 246 570 eurolla ja maksuvalmiutta ylläpidetään edelleen lyhytaikaista lainaa ottamalla. Kunnalla on pitkäaikaista lainaa tällä hetkellä taseessa 916 576 euroa eli 386 euroa/asukas.

TALOUSARVION SITOVUUS

Valtuusto vahvistaa toimielinten tulosaluekohtaiset tulo- ja menomäärärahat. Investointiosan määrärahat valtuusto vahvistaa investointiluettelossa esitetyllä tasolla. Vahvistetut määrärahat sitovat toimielimiä tulosalueittain tulot yhteensä ja menot yhteensä tasolla. Määrärahoja ei saa ylittää ilman valtuuston lupaa. Valtuuston hyväksytyä talousarvion antaa kunnanhallitus tarkemmat täytäntöönpano-ohjeet.

Kun talousarvio on hyväksytty, hallintokunnat laativat käyttösuunnitelmat, jonka yhteydessä ne täsmentävät myös sitovat toiminnalliset tavoitteensa. Valtuustolle annetaan puolivuositain selvitys toiminnallisten ja taloudellisten tavoitteidensa toteutumisesta.

TALOUSARVION MÄÄRÄRAHOJEN JA TULOARVIOIDEN YHTEENVETO JA SITOVUUS	Sitovuus B= Brutto N=Netto	Menomäärä- rahat €	Tuloarviot €
<u>KÄYTTÖTALOUS</u>			
YLEISHALLINTO			
Hallintopalvelut	B	1 263 200	137 250
Elinkeinoelämän edistäminen	B	272 130	367 500
Sosiaali- ja terveys/omatoiminta	B	590 000	190 000
Sosiaali- ja terveys ostopalvelut	B	9 970 170	0
SIVISTYSTOIMI			
Varhaiskasvatus	B	672 480	45 000
Yhtenäiskoulu	B	2 169 440	20 600
Ruokapalvelu	B	746 250	622 500
Elämänlaatu palvelut	B	527 110	44 500
TEKNINEN TOIMI			
Kaavoitus- ja maankäyttö	B	428 190	21 700
Kiinteistötoimi	B	1 046 830	648 400
Palo- ja pelastustoimi	B	218 540	30 300
Laitostoiminta	B	812 350	840 710
Rakennuslautakunta	B	204 590	45 000
TULOSLASKELMAOSA			
Verotulot	B		8 013 000
Valtionosuudet	B		9 046 380
Korkotulot	B		80 000
Muut rahoitustulot	B		5 000
Korkomenot	B	23 000	
Muut rahoitusmenot	B	27 100	
Satunnaiset erät	B	0	0
INVESTOINTIOSA	B	1 517 840	0
RAHOITUSOSA			
Antolainauksen muutokset	B	0	11 150
Lainakannan muutokset			
Pitkäaikaisten lainojen lisäys	B		1 000 000
Pitkäaikaisten lainojen vähennys	B	246 570	
Lyhytaikaisten lainojen muutos	N	400 000	0
Oman pääoman muutokset		0	0
Vaikutus maksuvalmiuteen		33 200	0
TALOUSARVION LOPPUSUMMA		21 168 990	21 168 990

KUHMOSEN KUNNAN TALOUSARVION KÄYTTÖTALOUSOSAN HIERARKIARAKENNE

TOIMIALA	VALTUUSTON SITOVUUSTASO	KUSTANNUSPAIKKA		
YLEISHALLINTO	Hallintopalvelut	Vaalit		
		Tilintarkastus		
		Kunnanvaltuusto		
		Kunnanhallitus		
		Hallintotoimisto		
		Työllisyydenhoito	tunniste 1	
		Kunnallisverotus		
		Työsuojelu		
		Muu henkilöstöhallinto		
		Talous- ja palkanlaskentapalvelut	vyörytys	
		Puhelinpalvelut	vyörytys	
		Kopiointi	vyörytys	
		ATK-palvelut	vyörytys	
		Elinkeinoelämän edistäminen	Elinkeinotoimi	
			Maa- ja metsätilat	
			Joukkoliikenne	
	Maataloustoimi			
	Sote omatoiminta	Elatustuet		
		Toimeentulotuen valtionosuus		
		Eläkemenoperusteiset ja varhe maksut		
		Työmarkkinatuen kuntaosuus (KELA)		
		Sote ostopalvelut Jämsä ja Keuruu	Sote hallinto	
	Sosiaalityö ja perhepalvelut			
	Vammaispalvelut			
	Vanhuspalvelut			
	Terveyspalvelut			
	Erikoissairaanhoidon ostopalvelut			
Ympäristöterveydenhuolto (Keuruu)				
Rahoitus	Rahoitus			
SIVISTYSTOIMI	Varhaiskasvatus		Perhepäivähoito	
			Ryhmäperhepäivähoito	
		Lasten kotihoidontuki		
		Aamu- ja iltapäivätoiminta		
	Yhtenäiskoulu	Esiopetus	tunniste 1	
		Perusopetus	tunniste 1	
		Lukio	tunniste 1	

TOIMIALA	VALTUUSTON SITOVUUSTASO	KUSTANNUSPAIKKA	
	Elämänlaatu palvelut	Kirjastopalvelut	
		Kulttuuripalvelut	
		Kotiseutumuseo	
		Riihigalleria	
		Kuhmola	
		Musiikkioppilaitokset	
		Taiteen perusopetus	
		Työväenopisto	
		Liikuntatoimi	
		Nuorisotoimi	
	Ruokapalvelu	Koulukeskuksen keittiö	
		Päijännekodin valmistuskeittiö	
TEKNINEN TOIMI	Kaavoitus- ja maankäyttö	Yhdyskuntasuunnittelu	
		Puistot ja yleiset alueet	
		Liikenneväylät	
		Jätehuolto	
		Satama- ja laiturialueet	tunniste 1
		Varasto, koneet ja välineet	
	Kiinteistötoimi	Kuntalan kiinteistö (kunnanviraston rak.)	tunniste 1
		Vuokralle annetut asunnot	tunniste 1
		Muut vuokralle annetut tilat	tunniste 1
		Opetus- ja kulttuuritoimen kiinteistöt	tunniste 1
		Sote-kiinteistöt	tunniste 1
	Palo- ja pelastustoimi	Palo- ja pelastustoimi	
		Palo- ja järvipelastusasema	
	Laitostoiminta	Vesihuoltolaitos	
		Pesula	
		Kaukolämpöverkosto	
	Rakennuslautakunta	Rakennusvalvonta	
		Ympäristönsuojelu	
		Yksityistiet	

Talousarvion käyttötalousosan taulukoiden poistot, laskennalliset - ja sisäiset erät koostuvat seuraavista tileistä:

POISTOT

- Suunnitelman muksiset poistot
 - Poistot atk-ohjelmista
 - Poistot muista pitkävaikutteisista menoista
 - Poistot rakennuksista
 - Poistot kiinteistä rakenteista ja laitteista
 - Poistot koneista ja kalustosta

SISÄISET- JA VYÖRYTYSTULOT

Myyntitulot

- Sisäiset
 - Sisäiset vesi- ja jätevesimaksut
 - Sisäinen lämmön myynti
 - Sisäiset myyntitulot
 - Pyykkipalvelut
- Vyörytetyt
 - Puhelinkekus
 - Kopiointi
 - Atk-palvelut
 - Talous-, palkanlaskenta ja toimistopalvelumenot
 - Työttömien työllistäminen

Vuokratulot

- Sisäiset vuokratulot
- Vyörytetyt vuokratulot

SISÄISET- JA VYÖRYTYSMENOT

Palvelujen ostot

- Sisäiset
 - Jätevesimaksut
 - Ravitsemuspalvelut
 - Pyykkipalvelut
- Vyörytetyt
 - Puhelinkekus
 - Kopiointi
 - Atk-palvelut
 - Talous-, palkanlaskenta ja toimistopalvelutulot
 - Työttömien työllistäminen

Aineet, tarvikkeet ja tavarat

- Sisäiset
 - Vesimaksut
 - Sisäinen lämmön osto
 - Muu materiaali

Vuokrat

- Sisäiset vuokramenot
- Vyörytetyt vuokramenot

KÄYTTÖTALOUSOSA

TULOSALUEKOHTAISET TAVOITTEET JA MÄÄRÄRAHAT

YLEISHALLINNON TOIMINNALLISET JA TALOUDELLISET TAVOITTEET 2015

HALLINTOPALVELUT

Keskusvaalilautakunta

Vaalit

Vastuuhenkilö: Hallintojohtaja

Tehtävän toiminta-ajatus:

Keskusvaalilautakunta on lakisääteinen lautakunta, jonka tavoitteena on huolehtia kunnan tehtävistä vaalien järjestämisessä virheettömästi ja taloudellisesti. Vuonna 2015 järjestetään eduskuntavaalit.

Palvelusuunnitelman kuvaus:

Vaalien järjestäminen.

Tarkastuslautakunta

Tilintarkastus

Vastuuhenkilö: Tilintarkastaja Ville Valkonen, JHTT

Tehtävän toiminta-ajatus

Valtuusto asettaa tarkastuslautakunnan toimikauttaan vastaavien vuosien hallinnon ja talouden tarkastuksen järjestämistä varten. Lisäksi valtuusto valitsee toimikauttaan vastaavien vuosien hallinnon ja talouden tarkastamista varten yhden tai useamman tilintarkastajan (JHTT-tilin-tarkastaja/JHTT-yhteisö). Tilintarkastuspalvelut kunta ostaa valtuuston päätökseen perustuen tilintarkastusyhteisö BDO Auditor Oy:ltä. Vastuunalaisena tilintarkastajana toimii JHTT Ville Valkonen.

Palvelusuunnitelman kuvaus:

Tilintarkastajan tehtävänä on tarkastaa kunkin tilikauden hallinto, kirjanpito ja tilinpäätös hyvää tilintarkastustapaa noudattaen. Tarkastuslautakunnan tehtävänä on määrittellä tilintarkastuksen painopistealueet, valmistella valtuuston päätettävät hallinnon ja talouden tarkastusta koskevat asiat sekä arvioida, miten valtuuston tilikaudelle asettamat toiminnalliset ja taloudelliset tavoitteet ovat toteutuneet.

Hallinto

Vastuuhenkilö: Hallintojohtaja

Tehtävän toiminta-ajatus:

Hallinnon tulosalueeseen kuuluvat seuraavat toiminnot ja niistä huolehtiminen: kunnanvaltuusto, kunnanhallitus, toimikunnat, hallintotoimisto, työllisyyden hoito, kunnallisverotus, työsuojelu ja muu henkilöstöhallinto.

Palvelusuunnitelman kuvaus:

Kunnan talous-, henkilöstö- ja muuhun yleishallintoon sekä tiedotukseen liittyvät viranomais- ja muut tehtävät siltä osin kuin tehtävät eivät kuulu muiden tulosalueiden vastuulle. Yleishallinnon tulosalueen tehtävänä on myös edistää ja ylläpitää yhteistyötä eri tulosalueiden ja sidosryhmien kanssa.

VALTUUSTON HYVÄKSYMÄT TAVOITTEET

Sitovat tavoitteet

Vaikuttavuustavoite	Mittari	Tavoitetaso	Toteutuminen
Talouden tasapainon säilyttäminen	Vuosikate	Vuosikate kattaa suunnitelman mukaiset poistot	
Kunnan elinvoimaisuuden lisääminen	Kuntastrategian ja elinkeino- ja työllisyysstrategian ottaminen mukaan päätöksentekoon	Päätökset ovat em. strategioiden mukaiset.	
Työllisyyden edistäminen	Työttömyysprosentti	Työttömyysprosentti vuoden lopussa enintään 13 %	

KUNNANHALLITUKSEN HYVÄKSYMÄT TAVOITTEET

Tuotantotavoite	Mittari	Tavoitetaso	Toteutuminen
Sähköisen asianhallintajärjestelmän käyttöönoton laajentaminen	Sähköisen tiedonohjausjärjestelmän käyttöönotto, sopimushallinta	Tiedonohjausjärjestelmä ja sopimushallinta otettu käyttöön kaikilla toimialoilla	
Huolellinen ja perusteellinen päätösvalmistelu	Oikaisuvaatimusten ja valitusten määrä	Oikaisuvaatimuksia ja valituksia ei tehdä	

Perustelut: Kunnan talouden tasapainon keskeinen mittari on vuosikate. Niin kauan kun vuosikate riittää kattamaan vähintään suunnitelman mukaiset poistot, voidaan talouden katsoa olevan tasapainoinen. Kunnanhallituksen alaisuuteen on perustettu keväällä 2014 taloustyöryhmä suunnittelemaan ja laatimaan kunnanhallitukselle esityksiä kunnan talouden tasapainottamistoimenpiteiksi. Kunnan strategia-asiakirja on päivitetty vuoden 2014 aikana. Kunnan strategia-asiakirjan sisältö tulee huomioida valmistelussa ja päätöksenteossa. Myös kunnan elinkeino- ja työllisyysstrategian sisältö tulee huomioida kunnan päätöksenteossa.

Sisäiset palvelut

Vastuhenkilö: Hallintojohtaja

Tehtävän toiminta-ajatus:

Tulosalueen tehtävänä on tarjota kunnan eri toimialoille niiden tarvitsemat tietohallinto- ja tietoliikennepalvelut sekä talous- ja palkkahallinnon palvelut sisältäen yhteisesti käytössä olevat ohjelmistot, laitteet ja tukipalvelut. Tulosalue koostuu puhelinvaihteesta, kopioinnista, tieto- ja taloushallintopalveluista aiheutuvista menoista. Puhelinvaihdemaalvelu on kevästä 2006 alkaen toteutettu seudullisena ratkaisuna. Kuhmoisten kunnan puhelinvälitys hoidetaan Jämsän kaupungin toimesta. Kuhmoisten kunnalla on toistaiseksi voimassa oleva sopimus Jämsän kaupungin kanssa tietohallinto- ja tietoliikennepalvelujen sekä palkkahallinnon osalta.

Palvelusuunnitelman kuvaus:

Tietohallinto, talous- ja palkkahallinto, tietoliikenne , kopiointi- ja puhelinvaihdemaalvelujen tuottaminen kunnan eri toimialoille.

KUNNANHALLITUKSEN HYVÄKSYMÄT TAVOITTEET

Tuotantotavoite	Mittari	Tavoitetaso	Toteutuminen
Tietohallinto- ja tietoliikennepalvelujen saatavuus ja virheettömyys	Käyttäjäpalautteen määrä	Sujuvat ja virheettömät ostopalvelut	
Sisäisen tiedonkulun kehittäminen sähköisiä viestintämuotoja hyödyntäen	Henkilöstön intranet-sivuston käyttöönotto	Henkilöstön intranet-sivusto valmistuu vuoden 2015 loppuun mennessä	

Perustelut:

Tietohallinto- ja tietoliikennepalvelujen saatavuus ja virheettömyys ovat keskeinen edellytys kunnan palvelutuotannossa. Lähitukipalvelujen osuus em. palveluissa on merkittävä. Kunnan sisäistä tiedonkulkua parannetaan luomalla henkilöstölle intranet-sivuston sisäistä viestintää varten.

Budjettirahoitteisen tehtävän käyttötalousosa

TOIMIALA:	TP 2013	TA 2014 +	TA	Muutos-%	TS 2016	TS 2017
Hallintopalvelut	€	muutos	2015	edell. ta	1 000 €	1 000 €
		€	€			
Toimintatulot:						
Myyntitulot	2 200	6 300	6 250	-0,8 %	6	6
Maksutulot	4 272	3 000	3 000	0,0 %	3	3
Tuet ja avustukset	107 488	148 000	128 000	-13,5 %	128	128
Vuokratulot						
Muut tulot	0					
tulot yhteensä	113 960	157 300	137 250	-12,7 %	137	137
Toimintamenot:						
Henkilöstömenot	597 606	721 700	702 730	-2,6 %	660	670
Palvelujen ostot	392 748	424 760	434 220	2,2 %	434	434
Aineet, tarvikkeet, tavarat	31 564	25 150	23 600	-6,2 %	24	24
Avustukset	86 060	90 000	85 000	-5,6 %	85	85
Vuokramenot	2 344	7 300	2 000	-72,6 %	2	2
Muut menot	28 781	16 010	15 650	-2,2 %	16	16
menot yhteensä	1 139 102	1 284 920	1 263 200	-1,7 %	1221	1231
TOIMINTAKATE (netto)	-1 025 143	-1 127 620	-1 125 950	-0,1 %	-1084	-1094
Laskennalliset- ja sisäiset erät:						
Poistot ja arvonalentumiset	74 738	0	0			
Tulot	362 609	462 660	505 270	9,2 %	505	505
Menot	114 345	144 370	145 350	0,7 %	146	146
KOKONAISTULOT	476 569	619 960	642 520	3,6 %	642	642
KOKONAISMENOT	1 328 185	1 429 290	1 408 550	-1,5 %	1367	1377
NETTO KUSTANNUS	-851 617	-809 330	-766 030	-5,4 %	-725	-735
Vakituisen henkilöstö	6,24	6,24	6,24		6,24	6,24

Elinkeinoelämän edistäminen

Vastuuhenkilö: Kunnanjohtaja

Tehtävän toiminta-ajatus:

Elinkeinoelämän edistämisen tulosalueeseen kuuluvat elinkeinotoimi, maaseututoimi, maa- ja metsätilat ja joukkoliikenne. Elinkeinotoimen kehittäminen pohjautuu elinkeino- ja työllisyysstrategiaan.

Kuhmoisten kunnan elinkeinojen kehittämisen painopistealueet ja toimenpiteet on linjattu elinkeino- ja työllisyysstrategiassa. Elinkeinostrategian toteuttamisesta vastaa kehittämisasiamies. Hän toimii omalta osaltaan kunnan elinkeinoelämän ja elinvoiman kehittäjänä ja käy avointa, aktiivista ja rakentavaa vuoropuhelua yrittäjien ja kuntalaisten kanssa. Kehittämisasiamies neuvoo yrityksiä sekä yrittäjiksi aikovia ja ryhtyviä henkilöitä, välittää heille tietoa koulutuksista, saatavilla olevista yrityspalveluista. Edistää kunnan näkyvyyttä sekä kehittää yritysten ja kunnan välistä yhteistyötä ja yhteismarkkinointia.

Kuhmoisten kunnassa on voimassa oleva metsäsuunnitelma, jonka perusteella toteutetaan metsänhoidollisia toimenpiteitä sekä myydään vuosittain metsäomaisuutta n. 250.000- 300.000 euron edestä.

Palvelusuunnitelman kuvaus: Edellä lueteltujen palvelujen tuottaminen laadukkaasti ja aktiivisesti.

VALTUUSTON HYVÄKSYMÄT TAVOITTEET

Sitovat tavoitteet

Vaikuttavuustavoite	Mittari	Tavoitetaso	Toteutuminen
Kunnan elinvoiman edistäminen	Yrityksien määrän kehitys, Kunnan nettomuuton kehitys. Asuin- ja liikerakennusten uustuotanto.	Yrityksien määrä pysyy vähintään ennallaan. Kunnan nettomuutto on positiivinen. Uusien asuin- ja liikekiinteistöjen määrä kasvaa edelliseen vuoteen verrattuna. Myytävien tonttien määrä kasvaa.	

KUNNANHALLITUKSEN HYVÄKSYMÄT TAVOITTEET

Tuotantotavoite	Mittari	Tavoitetaso	Toteutuminen
Kylien toiminnan tukeminen	Kyläsuunnitelmien määrä. Keskusta-alueelle järjestäytynyt asukasyhdistys.	Yli puolella kunnan kylistä on uudistettu kyläsuunnitelma. Kylien yhteistoiminta lisääntyy. Keskustan alueen asukasyhdistys toimii.	
Matkailutoimialan edistäminen	Matkailutuotteiden ja palveluiden määrä.	Käynnissä matkailutoimialaa edistävä hankekokonaisuus. Matkailun yhteistoiminta lisääntynyt.	
Asumisen ja yrittäjyyden edistäminen	Yrittäjäkontaktien määrä. Uusien yritysten määrä. Rakennuslupien määrä	Yritysneuvonta vähintään edellisen vuoden tasolla. Uusille kaava-alueille rakentaminen käynnissä.	

Perustelut: Kuhmoisten kunta on linjannut elinkeino- ja työllisyysstrategian tavoitteet kymmeneen painopistealueeseen. Kaikkia kymmentä painopistealuetta edistetään tavoitteiden mukaisesti ja vuosittain nostetaan muutama painotettu alue toiminnan keskiöön. Kuntaan muuttavat uudet asukkaat, kunnan alueella käynnistyvät uudet yritykset ja uudisrakentamisen lisääntyminen ovat merkki kunnan elinvoimaisesta. Aktiiviset ja osallistuvat kylät ja kyläyhteisöt ovat haja-asutusalueen elinvoiman ylläpitäjiä. Kylien ajantasaiset kyläsuunnitelmat lisäävät vahvistavat kylien toimintamahdollisuuksia ja lisäävät kunnan ja kylien välistä vuoropuhelua. Matkailutoimialan palveluiden tuotteistamisen edistäminen yhdessä alueen yrittäjien kanssa lisää matkailijoiden määrää Kuhmoisissa. Kuhmoinen on arvostettu kulttuuripitäjä Lahden, Tampereen ja Jyväskylän keskipisteessä lähellä pääkaupunkiseutua ja se antaa hyvän mahdollisuuden kehittää uutta ja vetovoimaista matkailuelinkeinoa kuntaamme. Toimivat ja asiakaslähtöiset yrityspalvelut ovat tärkeä tekijä alueen yrittäjien toimintaedellytysten turvaamisessa.

Maaseutuelinkeinoviranomainen vastaa EU:n ja kansallisten maataloustukien täytäntöönpanosta sekä kunnan maaseutuelinkeinojen kehittämistä ja sopeuttamisesta työ- ja elämismahdollisuuksien säilyttämiseksi maaseudulla. Kuhmoisten kunta muodostaa vuoden 2013 alusta lukien yhdessä Jämsän, Keuruun, Multian, Mänttä-Vilppulan, Ruoveden ja Virtain kuntien kanssa maaseutuhallinnon yhteistoiminta-alueen. Keuruun kaupunki toimii maaseutuhallinnon yhteistoiminta-alueen maaseutuhallinnon palveluja tuottavana isäntäkuntana. Kuhmoisten kunnan maaseutusihiteeri Marja-Leena Rajala nimitettiin Kuhmoisten kunnan ympäristösihteeriksi vuoden 2013 alusta lukien. Kuhmoisten kunta myy Keuruun kaupungille ympäristösihteerin työaikaa 60 % maaseutuhallinnon työtehtäviin liittyen.

Kunnan tarjoaman joukkoliikennepalvelujen tehtävänä on tarjota asiointimahdollisuuksia kunnan asukkaille kuntakeskukseen. Kunnan alueella ei ole toimivaa julkista joukkoliikennettä. Kuntalaisille onkin järjestetty asiointimahdollisuus kirkonkylän taajaman ulkopuolelta kunnan järjestämänä palveluna yhteistyössä taksiryttäjien kanssa. Joukkoliikenteen tavoitteena on tarjota kunnan haja-asutusalueella asuville kuntalaisille mahdollisuus kerran viikossa asioida kuntakeskuksessa.

Budjettirahoitteisen tehtävän käyttötalousosa

TOIMIALA:	TP 2013	TA 2014 +	TA	Muutos-%	TS 2016	TS 2017
Elinkeinoelämän edistäminen	€	muutos	2015	edell. ta	1 000 €	1 000 €
Toimintatulot:						
Myyntitulot	298 881	313 000	343 000	9,6 %	313	313
Maksutulot						
Tuet ja avustukset						
Vuokratulot	3 368	3 500	3 500	0,0 %	3	3
Muut tulot	75 017	24 000	21 000	-12,5 %	21	21
tulot yhteensä	377 266	340 500	367 500	7,9 %	337	337
Toimintamenot:						
Henkilöstömenot	113 819	118 580	115 260	-2,8 %	115	115
Palvelujen ostot	125 295	156 500	140 700	-10,1 %	141	141
Aineet, tarvikkeet, tavarat	8 524	3 370	3 370	0,0 %	3	3
Avustukset	107	2 500	2 500	0,0 %	3	3
Vuokramenot	359					
Muut menot	8 928	10 300	10 300	0,0 %	10	10
menot yhteensä	257 031	291 250	272 130	-6,6 %	272	272
TOIMINTAKATE (netto)	120 234	49 250	95 370	93,6 %	65	65
Laskennalliset- ja sisäiset erät:						
Poistot ja arvonalentumiset						
Tulot						
Menot	18 455	26 830	28 010	4,4 %	28	28
KOKONAISTULOT	377 266	340 500	367 500	7,9 %	337	337
KOKONAISMENOT	275 487	318 080	300 140	-5,6 %	300	300
NETTO KUSTANNUS	101 779	22 420	67 360	200,4 %	37	37
Vakituinen henkilöstö	2,25	1,75	1,75	0,0 %	1,75	1,75

Terveystieteiden ja sosiaalitoimi, oma toiminta (ei Jämsän ostopalveluja)

Vastuhenkilö: Hallintojohtaja

Tehtävän toiminta-ajatus:

Oman toiminnan tulosalueeseen kuuluu valtiolta tuleva elatustuen palautus sekä toimeentulotuen valtionosuus. Lisäksi sosiaali- ja terveystoimen siirtynyt henkilöstöä koskevat eläkemenoperusteiset- ja varhemaksut. Työmarkkinatuen kuntaosuus maksetaan tulosalueen menoista vuoden 2015 alusta alkaen.

Budjettirahoitteisen tehtävän käyttötalousosa

TOIMIALA:	TP 2013	TA 2014 +	TA	Muutos-%	TS 2016	TS 2017
Sosiaali- ja terveys/omatoiminta	€	muutos	2015	edell. ta	1 000 €	1 000 €
		€	€			
Toimintatulot:						
Myyntitulot						
Maksutulot						
Tuet ja avustukset	113 419	125 000	95 000	-24,0 %	100	100
Vuokratulot						
Muut tulot	105 477	3 150	95 000	2915,9 %	95	95
tulot yhteensä	218 896	128 150	190 000	48,3 %	195	195
Toimintamenot:						
Henkilöstömenot	583 056	490 000	490 000	0,0 %	500	500
Palvelujen ostot			100 000		100	100
Aineet, tarvikkeet, tavarat						
Avustukset						
Vuokramenot						
Muut menot						
menot yhteensä	583 056	490 000	590 000	20,4 %	600	600
TOIMINTAKATE (netto)	-364 160	-361 850	-400 000	10,5 %	-405	-405
Laskennalliset- ja sisäiset erät:						
Poistot ja arvonalentumiset						
Tulot						
Menot						
KOKONAISTULOT	218 896	128 150	190 000	48,3 %	195	195
KOKONAISMENOT	583 056	490 000	590 000	20,4 %	600	600
NETTO KUSTANNUS	-364 160	-361 850	-400 000	10,5 %	-405	-405
Vakituisen henkilöstö						

Terveystieteiden ja sosiaalitoimi, ostopalvelut Jämsä ja Keuruu

Vastuhenkilö: Hallintojohtaja

Tehtävän toiminta-ajatus:

Sosiaali- ja terveystoimen tehtävänä on tuottaa ja järjestää kuntalaisille tarpeelliset, oikein mitoitettut ja laadukkaat sosiaali- ja terveydenhuollon peruspalvelut. Palveluilla tuetaan kuntalaisten elämäntaitojen hallintaa ja mahdollisuutta turvalliseen ja mielekkääseen elämään kaikissa elämäntilanteissa.

Kuhmoisten kunta muodostaa yhdessä Jämsän kaupungin kanssa yhteistoiminta-alueen sosiaali- ja terveyspalveluissa. Sosiaali- ja terveyspalveluiden järjestämisvastuu on Jämsän kaupungilla ja järjestämisvastuuta toteutetaan tilaaja-tuottaja -mallin mukaisella toiminnalla. Yhteistoimintatehtäviin kuuluvat kuntien välisen yhteistoimintasopimuksen mukaan kunnille kuuluvien sosiaali- ja terveydenhuollon lakisääteisten ja muiden sosiaali- ja terveyspalveluiden järjestämisvastuu ja tuottaminen.

Tehtäviä ovat:

1. Kunnille kuuluvat sosiaali- ja terveydenhuollon viranomaistehtävät
2. Väestölle järjestettävät sosiaali- ja terveyspalvelut, jotka ovat: sosiaali- ja terveystoimen hallinto, vastaanottopalvelut, aikuisten psykososiaaliset palvelut, perhepalvelut, suun terveydenhuollon palvelut, hoito- ja hoivapalvelut, vammaispalvelut, toimeentulotuki ja sosiaalitoimen lainsäädäntöön liittyvä työllisyys, kuntoutuspalvelut ja perusterveydenhuolto ja siihen liittyvä erikoissairaanhoito.

Yhteistoimintasopimuksen mukaan erikoissairaanhoidon vastuullinen järjestäjä on Pirkanmaan sairaanhoitopiiri. Yhteistoiminta-alueen sosiaali- ja terveyslautakunta hoitaa Jämsän kaupungin ja Kuhmoisten kunnan puolesta sopimusohjausneuvottelut ja muun tarvittavan sopimisen Pirkanmaan sairaanhoitopiirin kanssa kuntien valtuustojen antamien ohjeiden ja tavoitteiden mukaisesti. Muilta erikoissairaanhoidon ja kehitysvammaisten erityishuollon palvelujen tuottajilta yhteistoiminta-alueen sosiaali- ja terveyslautakunta tilaa palvelut sopimuskuntien valtuustojen antamien ohjeiden ja tavoitteiden mukaisesti.

Kuhmoisten kunta on mukana ympäristöterveydenhuollon palveluiden (terveysvalvonta ja eläinlääkintä) osalta yhteistoiminta-alueella, jossa tehtävien hoitamisesta vastaa Keuruun kaupunki.

Tulosalueen menoista maksetaan myös vuonna 1927 tai sitä aiemmin syntyneiden kuntalaisten terveyskeskusmaksuja.

Palvelusuunnitelman kuvaus:

Tavoitteena on turvata Kuhmoisten kunnan ja Jämsän kaupungin muodostamalla yhteistoiminta-alueella kustannustehokkaat, tarkoituksenmukaiset ja kaikkien seutukunnan alueen asukkaiden saatavilla olevat laadukkaat sosiaali- ja terveyspalvelut. Yhteistoiminta-alueen toiminnalliset tavoitteet ovat talousarvionkirjan liitteenä 1.

VALTUUSTON HYVÄKSYMÄT TAVOITTEET

Vaikuttavuustavoite	Mittari	Tavoitetaso	Toteutuminen
Sosiaali ja – terveystoimen taloudelliset ja toiminnalliset tavoitteet toteutuvat	Palvelusopimuksessa määritellyt asiat	Palvelusopimuksen toteutuminen	
Ikääntyvien asiakkaiden asumispalveluiden kehittäminen laatusuosituksen mukaiseksi	Tehostetun palveluasumisen paikkojen lisääminen 8 asiakaspaikalla	Tehostettu palveluasumisen asiakaspaikat otetaan käyttöön vuoden 2015 alusta alkaen	

KUNNANHALLITUKSEN HYVÄKSYMÄT TAVOITTEET

Tuotantotavoite	Mittari	Tavoitetaso	Toteutuminen
Kuntalaiset saavat sosiaali- ja terveystoimen palvelut hoitotakuun mukaisessa ajassa	Raportit	Hoitotakuu toteutuu	
Kuntouttavan työtoiminnan kehittäminen	Kuntouttavien tukityöpaikkojen lukumäärä	Toimintakeskuksen kuntouttavan roolin syventäminen	

Budjettirahoitteisen tehtävän käyttötalousosa

TOIMIALA:	TP 2013	TA 2014 + muutos	TA 2015	Muutos-% edell. ta	TS 2016	TS 2017
Sosiaali- ja terveys ostopalvelut	€	€	€		1 000 €	1 000 €
Jämsä ja Keuruu	€	€	€		1 000 €	1 000 €
Toimintatulot:						
Myyntitulot						
Maksutulot						
Tuet ja avustukset						
Vuokratulot						
Muut tulot						
tulot yhteensä	0	0	0	0,0 %	0	0
Toimintamenot:						
Henkilöstömenot						
Palvelujen ostot	9 789 926	10 328 500	9 967 170	-3,5 %	9904	9654
Aineet, tarvikkeet, tavarat						
Avustukset	2 109	5 000	3 000	-40,0 %	3	3
Vuokramenot						
Muut menot						
menot yhteensä	9 792 035	10 333 500	9 970 170	-3,5 %	9907	9657
TOIMINTAKATE (netto)	-9 792 035	-10 333 500	-9 970 170	-3,5 %	-9907	-9657
Laskennalliset- ja sisäiset erät:						
Poistot ja arvonalentumiset						
Tulot						
Menot						
KOKONAISTULOT	0	0	0	0,0 %	0	0
KOKONAISMENOT	9 792 035	10 333 500	9 970 170	-3,5 %	9907	9657
NETTO KUSTANNUS	-9 792 035	-10 333 500	-9 970 170	-3,5 %	-9 907	-9 657
Vakituinen henkilöstö						

YLEISHALLINTO	TP 2013	TA 2014 + muutos	TA 2015	Muutos-% edell. ta	TS 2016	TS 2017
YHTEENSÄ	€	€	€		1 000 €	1 000 €
Toimintatulot:						
Myyntitulot	301 081	319 300	349 250	9,4 %	319	319
Maksutulot	4 272	3 000	3 000	0,0 %	3	3
Tuet ja avustukset	220 907	273 000	223 000	-18,3 %	228	228
Vuokratulot	3 368	3 500	3 500	0,0 %	3	3
Muut tulot	180 494	27 150	116 000	327,3 %	116	116
tulot yhteensä	710 121	625 950	694 750	11,0 %	669	669
Toimintamenot:						
Henkilöstömenot	1 294 481	1 330 280	1 307 990	-1,7 %	1 275	1 285
Palvelujen ostot	10 307 969	10 909 760	10 642 090	-2,5 %	10 579	10 329
Aineet, tarvikkeet, tavarat	40 088	28 520	26 970	-5,4 %	27	27
Avustukset	88 276	97 500	90 500	-7,2 %	91	91
Vuokramenot	2 703	7 300	2 000	-72,6 %	2	2
Muut menot	37 709	26 310	25 950	-1,4 %	26	26
menot yhteensä	11 771 225	12 399 670	12 095 500	-2,5 %	12 000	11 760
TOIMINTAKATE (netto)	-11 061 103	-11 773 720	-11 400 750	-3,2 %	-11 331	-11 091
Laskennalliset- ja sisäiset erät:						
Poistot ja arvonalentumiset	74 738	0	0			
Tulot	362 609	462 660	505 270	9,2 %	505	505
Menot	132 800	171 200	173 360	1,3 %	174	174
KOKONAISTULOT	1 072 730	1 088 610	1 200 020	10,2 %	1 174	1 174
KOKONAISMENOT	11 978 763	12 570 870	12 268 860	-2,4 %	12 174	11 934
NETTO KUSTANNUS	-10 906 032	-11 482 260	-11 068 840	-3,6 %	-11 000	-10 760
Vakituinen henkilöstö	8,49	7,99	7,99	0,0 %	7,99	7,99

SIVISTYSTOIMEN TOIMINNALLISET JA TALOUDELLISET TAVOITTEET 2015

SIVISTYSLAUTAKUNTA

Vastuhenkilö: Sivistystoimenjohtaja

Sivistystoimen toiminta-ajatus:

Sivistystoimen tehtävänä on kasvua, oppimista ja osallisuutta edistämällä vahvistaa hyvinvointia sekä osaamista turvallisessa ja kehittyvässä toimintaympäristössä aktiivisessa yhteistyössä eri toimijoiden kanssa.

Tavoitteena on sivistynyt, aktiivinen ja osallistuva kansalainen, joka ottaa vastuun omasta ja muiden hyvinvoinnista sekä elinympäristöstä.

Varhaiskasvatus

Vastuhenkilö: Päivähoidon ohjaaja

Tehtävän toiminta-ajatus:

Lapsella on äitiys- ja vanhempainlomakauden jälkeen subjektiivinen oikeus päivähoitopalveluun. Hoitopaikka tarjotaan perhepäivähoidossa tai ryhmäperhepäiväkodista. Tulosalueeseen sisältyy myös kansaneläkelaitoksen kautta maksettava lasten kotihoidontuki ja kuntalisä sekä yksityisen perhepäivähoidon kuntalisä.

Aamu- ja iltapäivätoiminta saattaa pientä koululaista koulun kanssa varhaislapsuudesta keskilapsuuteen, jolloin lapsen elämäpiiri laajenee kodista ja päivähoitosta kouluun. Iltapäivä on pienen koululaisen vapaa-aikaa. Aamu- ja iltapäivätoiminnan avulla tuetaan lapsen sosiaalisten vuorovaikutustaitojen kehittymistä, ja lapsi saa rauhassa harjoitella itsenäistymistä turvallisen palvelun periaatteiden mukaisesti.

Palvelusuunnitelman kuvaus:

VALTUUSTON HYVÄKSYMÄT TAVOITTEET

Sitovat tavoitteet

Vaikuttavuustavoite	Mittari	Tavoitetaso	Toteutuminen
Lapsiperheiden hyvinvointi	Päivähoitopaikan järjestäminen jokaiselle lapselle KELTO-palvelu (kiertävä erityislastentarhaopettaja)	Lain ja asetuksen mukaan 1 kertaa kk	

LAUTAKUNNAN HYVÄKSYMÄT TAVOITTEET

Vaikuttavuustavoite	Mittari	Tavoitetaso	Toteutuminen
Syrjäytymisen ehkäiseminen ja turvallisen kasvuympäristön luominen	Aamu- ja iltapäivätoiminnan järjestäminen	100% (kaikille halukkaille)	

Tuotantotavoite	Mittari	Tavoitetaso	Toteutuminen
Henkilökunnan hyvinvointi ja ammattitaidon ylläpito	Hoitajien illat Kotikäynnit Virkistytymisillat KELTO-palvelu (kiertävä erityislastentarhaopettaja) Koulutukset	7 krt /vuosi 1 krt/kk/hoitaja/ryhmis 1 krt/vuosi 1 krt/kk 1 krt/vuosi	
Iltapäivätoiminnan ohjaajien koulutus	Osallistuminen	1 krt/vuosi	

Muut tavoitteet

Tavoite	Mittari	Tavoitetaso	Toteutuminen
Lapsiperheiden hyvinvointi	Vanhemmille suunnatun ohjelman järjestäminen	1 krt/vuosi	
Lapsille suunnatun tapahtuman järjestäminen	Yhteistyö sidosryhmien kanssa	2-4 krt/vuosi	

Budjettirahoitteisen tehtävän käyttötalousosa

TOIMIALA:	TP 2013	TA 2014 +	TA	Muutos-%	TS 2016	TS 2017
Varhaiskasvatus	€	muutos	2015	edell. ta	1 000 €	1 000 €
Toimintatulot:						
Myyntitulot	1 500					
Maksutulot	46 860	39 500	45 000	13,9 %	45	45
Tuet ja avustukset						
Vuokratulot						
Muut tulot						
tulot yhteensä	48 360	39 500	45 000	13,9 %	45	45
Toimintamenot:						
Henkilöstömenot	416 563	459 500	421 650	-8,2 %	406	396
Palvelujen ostot	77 747	89 240	79 730	-10,7 %	80	70
Aineet, tarvikkeet, tavarat	8 055	8 940	10 480	17,2 %	10	10
Avustukset	166 828	170 000	160 000	-5,9 %	160	160
Vuokramenot		230	200	-13,0 %		
Muut menot	3 548	410	420	2,4 %		
menot yhteensä	672 741	728 320	672 480	-7,7 %	656	636
TOIMINTAKATE (netto)	-624 381	-688 820	-627 480	-8,9 %	-611	-591
Laskennalliset- ja sisäiset erät:						
Poistot ja arvonalentumiset						
Tulot						
Menot	50 156	46 780	52 800	12,9 %	53	53
KOKONAISTULOT	48 360	39 500	45 000	13,9 %	45	45
KOKONAISMENOT	722 897	775 100	725 280	-6,4 %	709	689
NETTO KUSTANNUS	-674 537	-735 600	-680 280	-7,5 %	-664	-644
Vakituisen henkilöstö	9,10	10,11	10,17	0,6 %	10,17	10,17

Yhtenäiskoulu

Vastuhenkilö: Rehtori

Tehtävän toiminta-ajatus:

Esi- ja perusopetus on osa koulutuksen perusturva. Sillä on sekä kasvatus- että opetustehtävä. Sen tehtävänä on toisaalta tarjota yksilölle mahdollisuus hankkia yleissivistystä ja suorittaa oppivelvollisuus ja toisaalta antaa yhteiskunnalle väline kehittää sivistyksellistä pääomaa sekä lisätä yhteisöllisyyttä ja tasa-arvoa.

Perusopetuksen mahdollistaa monipuolisen kasvun, oppimisen ja terveen itsetunnon kehittymisen, jotta oppilas voi hankkia elämässä tarvitsemiaan tietoja ja taitoja. Perusopetus antaa valmiudet jatko-opintoihin ja valmiudet toimia osallistuvana kansalaisena demokraattisessa yhteiskunnassa. Perusopetus tukee jokaisen oppilaan kielellistä ja kulttuurista identiteettiä sekä äidinkielen kehitystä. Tavoitteena on myös herättää halu elinikäiseen oppimiseen.

Lukio jatkaa perusopetuksen opetus- ja kasvatustehtävää. Lukiokoulutuksen tehtävänä on antaa laaja-alainen yleissivistys, valmistaa opiskelijat ylioppilastutkintoon sekä antaa riittävät valmiudet lukion oppimäärään perustuviin jatko-opintoihin.

Lukio antaa valmiuksia vastata yhteiskunnan ja ympäristön haasteisiin sekä taitoja tarkastella asioita eri näkökulmista.

Palvelusuunnitelman kuvaus:

Yhtenäiskoulun tehtävänä on tarjota monipuolinen, laadukas, virikkeinen sekä turvallinen oppimisympäristö pätevän henkilökunnan turvin, voimassa olevien opetussuunnitelmien mukaan kohtuullisten kokoisissa opetusryhmissä.

VALTUUSTON HYVÄKSYMÄT TAVOITTEET

Sitovat tavoitteet

Vaikuttavuustavoite	Mittari	Tavoitetaso	Toteutuminen
Lukio-opetuksen saatavuus	Oma toimipiste	Toimipisteen säilyminen	

Tuotantotavoite	Mittari	Tavoitetaso	Toteutuminen
Yhtenäiskoulun toimintakulttuurin edistäminen	Henkilökunnan kouluttaminen Eri ammattialojen ja oppiainerajojen yhteistyö	1 pvä/lukuvuosi Toimintamalli	

LAUTAKUNNAN HYVÄKSYMÄT TAVOITTEET

Vaikuttavuustavoite	Mittari	Tavoitetaso	Toteutuminen
Laadukas opetus Opiskelijoilla riittävät jatko-opiskelutaidot	Palvelun laatu Nykyaikaiset ja monipuoliset opetusmenetelmät	Asiakas-, henkilöstö ja sidosryhmäkyselyt Sähköisen oppimateriaalin ja laitteiden hyödyntäminen Kursstarjonnasta 7 % itsenäistä/verkko/videoneuvotteluopiskelua	

Alueellinen yhteistyö Yrittäjyyskasvatuksen, kansainvälisyyden ja pedagogiikan kehittäminen	Toimiva yhteistyö	Kokouksiin ja toimintaan osallistuminen	

Tuotantotavoite	Mittari	Tavoitetaso	Toteutuminen
Työkykyinen ja motivoitunut henkilökunta	Tykytoimintaa Viestinnän kehittyminen Henkilöstön osaamiskartoitukset	Työviihtyvyyden ylläpitäminen Toimivat viestintätavat koteihin, talon sisällä sekä sidosryhmien suuntaan Kouluttautumissuunnitelma	
Fyysinen oppimisympäristö ja sen turvallisuus	Ulko-ovet ja lukitus Koulurauhapaketti	v. 2015 Toimintamallin käynnistäminen	
Taloudelliset resurssit	Riittävä tuntikehys oppilasmäärään nähden	Tarkoituksenmukaiset opetusjärjestelyt	

Muut tavoitteet

Tavoite	Mittari	Tavoitetaso	Toteutuminen
Perusopetuksen suorittaneiden hakeutuminen omaan lukioon	Osuus ikäluokasta	50%	

Budjettirahoitteisen tehtävän käyttötalousosa

TOIMIALA:	TP 2013	TA 2014 +	TA	Muutos-%	TS 2016	TS 2017
Yhtenäiskoulu	€	muutos	2015	edell. ta	1 000 €	1 000 €
		€	€			
Toimintatulot:						
Myyntitulot	1 040	20 100	20 100	0,0 %	20	20
Maksutulot	1 835	500	500	0,0 %	1	1
Tuet ja avustukset	10 450		0			
Vuokratulot						
Muut tulot	438					
tulot yhteensä	13 764	20 600	20 600	0,0 %	21	21
Toimintamenot:						
Henkilöstömenot	1 627 660	1 723 100	1 747 260	1,4 %	1726	1694
Palvelujen ostot	253 933	327 800	312 310	-4,7 %	262	247
Aineet, tarvikkeet, tavarat	87 731	114 500	99 020	-13,5 %	100	90
Avustukset						
Vuokramenot	4 882	8 400	8 100	-3,6 %	8	8
Muut menot	5 458	2 750	2 750	0,0 %	3	3
menot yhteensä	1 979 664	2 176 550	2 169 440	-0,3 %	2099	2042
TOIMINTAKATE (netto)	-1 965 900	-2 155 950	-2 148 840	-0,3 %	-2078	-2021
Laskennalliset- ja sisäiset erät:						
Poistot ja arvonalentumiset	18 295	20 110	7 420	-63,1 %	7	7
Tulot						
Menot	538 436	612 570	631 400	3,1 %	631	631
KOKONAISTULOT	13 764	20 600	20 600	0,0 %	21	21
KOKONAISMENOT	2 536 395	2 809 230	2 808 260	0,0 %	2737	2680
NETTO KUSTANNUS	-2 522 631	-2 788 630	-2 787 660	0,0 %	-2 716	-2 659
Vakituisen henkilöstö	24,40	23,55	25,42	7,9 %	25,42	25,42

Elämänlaatu palvelut

Tulosalueen esimies: Sivistystoimenjohtaja, vastaava kirjastonhoitaja (kirjasto ja Riihigalleria)

Tehtävän toiminta-ajatus:

Kirjaston tehtävänä on tarjota ajantasaista, uudistuvaa ja nykyaikaista tiedontarpeita vastaavaa kirjasto- ja tietopalvelua kuntalaisille ja kunnassa asioiville asiakkaille, avoimesti ja ammattitaitoisesti – hyödyksi, huviksi ja lohduksi.

Kulttuuritoimen tehtävänä on tarjota kuntalaisille mahdollisuuksia virkistykseen ja elämyksiin järjestämällä erilaisia tapahtumia, elokuvia ja matkoja, ylläpitäen näyttely- ja museotoimintaa sekä taiteen perusopetusta. Lisäksi toimiala tuottaa musiikki- ja työväenopistopalveluja ostopalveluna.

Liikuntatoimen tehtävänä on tarjota kuntalaisille monipuolisia mahdollisuuksia ylläpitää hyvinvointia ja lisätä fyysistä vireyttä monipuolisten palvelujen avulla.

Nuorisotoimen tehtävänä on tukea nuorten kasvua sekä tarjota nuorille monipuolisia vapaa-ajan palveluja.

VALTUUSTON HYVÄKSYMÄT TAVOITTEET**Sitovat tavoitteet**

Vaikuttavuustavoite	Mittari	Tavoitetaso	Toteutuminen
Kulttuuripääoman näkyvyys	Riihigallerian näyttelyn kävijämäärä	Valtakunnallinen huomio	
Tuotantotavoite	Mittari	Tavoitetaso	Toteutuminen
Yhdessäolon elämyksiä	Elokuvanäytökset 4/kk	Eri ikäryhmät huomioidaan	

LAUTAKUNNAN HYVÄKSYMÄT TAVOITTEET

Vaikuttavuustavoite	Mittari	Tavoitetaso	Toteutuminen
Lukuharrastuksen edistäminen	Satutunnit/kirja- ja elokuvavinkkaus	2 krt/kk	
Palvelun laatu	Nuorten lainat Asiakaskyselyt	Kasvu Yrittäjät, miehet 15-35 v	
Kuntalaisten hyvinvoinnin ja terveyden edistäminen	Terveysliikuntaohjelman toimenpiteet	Liikuntaneuvonta toimii	
	Nuorten osallisuus	8 tapahtumaa/tilaisuutta	
Asumisviihtyvyyden lisääminen	Asiakaskyselyt	Liikuntapaikat houkuttelevat kaikenikäisiä	

Tuotantotavoite	Mittari	Tavoitetaso	Toteutuminen

Muut tavoitteet

Tavoite	Mittari	Tavoitetaso	Toteutuminen
Kuhmoisten historia III	Kustannusarvio	Toteuttamiskelpoisuus	

Budjettirahoitteisen tehtävän käyttötalousosa

TOIMIALA:	TP 2013	TA 2014 +	TA	Muutos-%	TS 2016	TS 2017
Elämänlaatu palvelut	€	muutos	2015	edell. ta	1 000 €	1 000 €
		€	€			
Toimintatulot:						
Myyntitulot	10 836	10 100	12 300	21,8 %	11	11
Maksutulot	9 081	6 850	13 850	102,2 %	14	14
Tuet ja avustukset	29 711		11 900			
Vuokratulot						
Muut tulot	6 010	70 450	6 450	-90,8 %	8	8
tulot yhteensä	55 638	87 400	44 500	-49,1 %	33	33
Toimintamenot:						
Henkilöstömenot	306 315	307 700	298 420	-3,0 %	276	276
Palvelujen ostot	156 746	132 440	134 370	1,5 %	134	134
Aineet, tarvikkeet, tavarat	74 240	73 530	77 070	4,8 %	77	77
Avustukset	10 543	76 700	10 100	-86,8 %	10	10
Vuokramenot	6 108	6 190	5 950	-3,9 %	6	6
Muut menot	719	1 180	1 200	1,7 %	1	1
menot yhteensä	554 671	597 740	527 110	-11,8 %	504	504
TOIMINTAKATE (netto)	-499 033	-510 340	-482 610	-5,4 %	-471	-471
Laskennalliset- ja sisäiset erät:						
Poistot ja arvonalentumiset	60 004	50 260	42 830	-14,8 %	43	43
Tulot	0					
Menot	73 217	102 410	98 600	-3,7 %	99	99
KOKONAISTULOT	55 638	87 400	44 500	-49,1 %	33	33
KOKONAISMENOT	687 892	750 410	668 540	-10,9 %	646	646
NETTO KUSTANNUS	-632 254	-663 010	-624 040	-5,9 %	-613	-613
Vakituisen henkilöstö	6,82	6,82	6,82	0,0 %	6,82	6,82

Ruokapalvelut

Vastuuhenkilö: Ruokapalveluesimies

Tehtävän toiminta-ajatus:

Ruokapalvelujen tehtävänä on palvella asiakkaitaan maukailla ja terveellisillä aterioilla. Ruokapalveluilla on yksi jakelukeittiö ja kaksi valmistuskeittiötä, jotka tuottavat palvelunsa taloudellisesti, tehokkaasti ja joustavasti.

Palvelusuunnitelman kuvaus:

Ruokapalvelu tuottaa Kuhmoisten toimipisteiden asiakkaiden ja henkilöstön ateriapalvelut.

- Kuhmoisten palvelutalon asiakkaiden ateriat ja kotiateriat
- Terveysaseman potilaiden ja henkilöstön ateriat
- Toimintakeskuksen lounaat
- Ryhmäpäiväkodin ateriat
- Kouluruokailu

Ruokatutantoa ohjataan atk-ohjelmalla, joka ilmaisee tuotantoerälistat, ravintoarvot ja kustannukset.

Keittiöt valmistavat ravitsemussuositusten mukaista ruokaa, laatutaso:

- ravitsemushoito ja ruokailu (sairaalan ja ikääntyneiden ruokasuositus)
- kouluruokasuositus
- lasten ruokasuositus

VALTUUSTON HYVÄKSYMÄT TAVOITTEET

Sitovat tavoitteet

Tuotantotavoite	Mittari	Tavoitetaso	Toteutuminen
Ekotehokkaat keittiöt	Koulutus/konsultointi	Laitteiston energiatehokas käyttö	

LAUTAKUNNAN HYVÄKSYMÄT TAVOITTEET

Vaikuttavuustavoite	Mittari	Tavoitetaso	Toteutuminen
Palvelun laatu	Asiakaskysely	Tyytyväiset asiakkaat	
	Teemapäivät PK	2 pv/vuosi	
	Sidosryhmien palaverit	2 /vuosi	

Tuotantotavoite	Mittari	Tavoitetaso	Toteutuminen
Kotimainen ruokakalttuuri	Teemapäivät koululla	Perinneruokaa 6 krt/lv	

Perustelut:

Ravitsemustyöryhmä parantaa yhteistyötä sidosryhmien kanssa. Ryhmään kuuluu edustus terveysasemalta, kotihoidosta, lasten päivähoitosta, toimintakeskukselta ja koulukeskukselta.

Budjettirahoitteen tehtävän käyttötalousosa

TOIMIALA:	TP 2013	TA 2014 +	TA	Muutos-%	TS 2016	TS 2017
Ruokapalvelu	€	muutos	2015	edell. ta	1 000 €	1 000 €
Toimintatulot:						
Myyntitulot	595 712	619 600	622 500	0,5 %	622	622
Maksutulot						
Tuet ja avustukset						
Vuokratulot						
Muut tulot	1 990					
tulot yhteensä	597 702	619 600	622 500	0,5 %	622	622
Toimintamenot:						
Henkilöstömenot	349 837	371 000	355 300	-4,2 %	350	350
Palvelujen ostot	78 171	105 080	104 940	-0,1 %	105	105
Aineet, tarvikkeet, tavarat	278 438	301 060	285 640	-5,1 %	286	283
Avustukset						
Vuokramenot		30				
Muut menot	12	360	370	2,8 %		
menot yhteensä	706 458	777 530	746 250	-4,0 %	741	738
TOIMINTAKATE (netto)	-108 756	-157 930	-123 750	-21,6 %	-119	-116
Laskennalliset- ja sisäiset erät:						
Poistot ja arvonalentumiset	7 068	4 830	8 150	68,7 %	8	8
Tulot	131 303	167 400	181 610	8,5 %	168	168
Menot	47 324	76 170	79 720	4,7 %	78	78
KOKONAISTULOT	729 004	787 000	804 110	2,2 %	790	790
KOKONAISMENOT	760 850	858 530	834 120	-2,8 %	827	824
NETTO KUSTANNUS	-31 846	-71 530	-30 010	-58,0 %	-37	-34
Vakituisen henkilöstö	8,69	8,69	9,09	4,6 %	9,09	9,09

Sivistystoimi yhteensä:

SIVISTYSTOIMI YHTEENSÄ	TP 2013 €	TA 2014 + muutos €	TA 2015 €	Muutos-% edell. ta	TS 2016 1 000 €	TS 2017 1 000 €
Toimintatulot:						
Myyntitulot	609 088	649 800	654 900	0,8 %	653	653
Maksutulot	57 776	46 850	59 350	26,7 %	60	60
Tuet ja avustukset	40 161	0	11 900		0	0
Vuokratulot	0	0	0		0	0
Muut tulot	8 438	70 450	6 450	-90,8 %	8	8
tulot yhteensä	715 463	767 100	732 600	-4,5 %	721	721
Toimintamenot:						
Henkilöstömenot	2 700 375	2 861 300	2 822 630	-1,4 %	2 758	2 716
Palvelujen ostot	566 597	654 560	631 350	-3,5 %	581	556
Aineet, tarvikkeet, tavarat	448 464	498 030	472 210	-5,2 %	473	460
Avustukset	177 371	246 700	170 100	-31,0 %	170	170
Vuokramenot	10 990	14 850	14 250	-4,0 %	14	14
Muut menot	9 737	4 700	4 740	0,9 %	4	4
menot yhteensä	3 913 534	4 280 140	4 115 280	-3,9 %	4000	3920
TOIMINTAKATE (netto)	-3 198 071	-3 513 040	-3 382 680	-3,7 %	-3279	-3199
Laskennalliset- ja sisäiset erät:						
Poistot ja arvonalentumiset	85 367	75 200	58 400	-22,3 %	58	58
Tulot	131 303	167 400	181 610	8,5 %	182	182
Menot	709 133	837 930	862 520	2,9 %	863	863
KOKONAISTULOT	846 766	934 500	914 210	-2,2 %	903	903
KOKONAISMENOT	4 708 034	5 193 270	5 036 200	-3,0 %	4921	4841
NETTO KUSTANNUS	-3 861 268	-4 258 770	-4 121 990	-3,2 %	-4 018	-3 938
Vakituisen henkilöstö	49,01	49,17	51,50	4,7 %	51,50	51,50

TEKNISEN TOIMEN TOIMINNALLISET JA TALOUDELLISET TAVOITTEET 2015

TEKNINEN LAUTAKUNTA

Vastuhenkilö: Tekninen johtaja

Tehtävän toiminta-ajatus:

Teknisen toimeen sijoittuvan teknisen lautakunnan tavoitteena on huolehtia yhdyskunnan toiminnan ja kehittämisen edellyttämistä toimenpiteistä, kuten suunnittelu-, rakentamis-, käyttö- ja kunnossapitotehtävistä. Teknisen toimen tavoitteena on turvata elämisen taso kunnan kaikilla alueilla.

Palvelusuunnitelman kuvaus:

Hallinnon tavoitteena on mahdollistaa toiminta-ajatuksen toteutuminen ja luoda sekä ylläpitää ajantasainen tietokanta hallinnonalaltaan.

VALTUUSTON HYVÄKSYMÄT TAVOITTEET

Sitovat tavoitteet

Vaikuttavuustavoite	Mittari	Tavoitetaso	Toteutuminen
Riittävä henkilöstökapasiteetti toimintasäännön mukaisten tehtävien hoitamiseen	Henkilömäärä	1,65 henkilötyövuoden kapasiteetti käytössä toimialan hallinnointiin ja työnjohtoon	

LAUTAKUNNAN HYVÄKSYMÄT TAVOITTEET

Vaikuttavuustavoite	Mittari	Tavoitetaso	Toteutuminen
Tehtävien organisointi tärkeysjärjestyksen mukaisesti	Henkilöstön toimenkuvat	Resurssien määrittely	

Perustelut: Palvelusuunnitelman toteuttaminen nykyisillä henkilöresursseilla haasteellista.

Kaavoitus ja maankäyttö

Vastuhenkilö: Tekninen johtaja

Tehtävän toiminta-ajatus:

Kaavoituksen ja maankäytön tavoitteena on kehittää ja ylläpitää toimivaa kuntakeskusrakennetta sekä elinvoimaista maaseutua ja loma-asumisympäristöä. Tavoitteena on pystyä tarjoamaan tontteja eri tahojen tarpeisiin.

Palvelusuunnitelman kuvaus:

Yhdyskuntasuunnittelussa otetaan huomioon kuntalaisten ja loma-asujien ympäristön toimivuus ja viihtyisyys. Liikennealueiden osalta tavoitteena on parantaa liikenneväylien kuntoa ja helpottaa kunnossapitoa peruskorjaamalla ja rakentamalla väylästä suunnitelmallisesti. Puistojen ja yleisten alueiden osalta tavoitteena on hyvin hoidetut, monikäyttöiset ja viihtyisät kokonaisuudet.

VALTUUSTON HYVÄKSYMÄT TAVOITTEET

Sitovat tavoitteet

Vaikuttavuustavoite	Mittari	Tavoitetaso	Toteutuminen
Riittävä tonttitarjonta eri tarpeisiin	Markkinointikelpoisten tonttien määrä	Kysyntää vastaava tonttitarjonta	

LAUTAKUNNAN HYVÄKSYMÄT TAVOITTEET

Vaikuttavuustavoite	Mittari	Tavoitetaso	Toteutuminen
Asemakaavan uudistaminen	Selvitysten määrä	Kaksi asemakaavaa	

Tuotantotavoite	Mittari	Tavoitetaso	Toteutuminen
Liikenneverkoston ja yleisten alueiden kuntotason kohottaminen	Saneerausohjelma ja peruskorjaussuunnitelma Peruskorjaustyöt	Saneerausohjelma tehty Korjaussuunnitelma käynnistetty	

Budjettirahoitteen tehtävän käyttötalousosa

TOIMIALA: Kaavoitus- ja maankäyttö	TP 2013 €	TA 2014 + muutos €	TA 2015 €	Muutos-% edell. ta	TS 2016 1 000 €	TS 2017 1 000 €
Toimintatulot:						
Myyntitulot	7 909	5 100	7 600	49,0 %	8	8
Maksutulot	590	1 700	700	-58,8 %	1	1
Tuet ja avustukset						
Vuokratulot	12 726	5 900	13 400	127,1 %	13	13
Muut tulot	800					
tulot yhteensä	22 025	12 700	21 700	70,9 %	22	22
Toimintamenot:						
Henkilöstömenot	88 363	95 680	93 430	-2,4 %	93	93
Palvelujen ostot	229 875	243 280	253 240	4,1 %	220	230
Aineet, tarvikkeet, tavarat	104 843	74 670	77 330	3,6 %	77	77
Avustukset						
Vuokramenot	1 906	3 150	3 150	0,0 %	3	3
Muut menot	2 657	1 040	1 040	0,0 %	1	1
menot yhteensä	427 644	417 820	428 190	2,5 %	394	404
TOIMINTAKATE (netto)	-405 619	-405 120	-406 490	0,3 %	-372	-382
Laskennalliset- ja sisäiset erät:						
Poistot ja arvonalentumiset	331 351	258 940	237 390	-8,3 %	250	250
Tulot						
Menot	45 914	68 540	98 950	44,4 %	99	99
KOKONAISTULOT	22 025	12 700	21 700	70,9 %	22	22
KOKONAISMENOT	804 909	745 300	764 530	2,6 %	743	753
NETTO KUSTANNUS	-782 884	-732 600	-742 830	1,4 %	-721	-731
Vakituinen henkilöstö	2,60	2,45	2,35	-4,1 %	2,35	2,35

Kiinteistötoimi

Vastuhenkilö: Tekninen johtaja

Tehtävän toiminta-ajatus:

Kiinteistötoimen tavoitteena on hoitaa ja kunnossapitää kunnan kiinteistöjä kehittävästi ja käyttäjiä mahdollisimman hyvin palvelevalla tavalla.

Palvelusuunnitelman kuvaus:

Kiinteistöjä hoidetaan myös ohjelmoiduin kunnossapito- ja peruskorjaustoimenpitein siten, että kunnan rakennetun kiinteistöomaisuuden arvo säilyy.

VALTUUSTON HYVÄKSYMÄT TAVOITTEET

Sitovat tavoitteet

Vaikuttavuustavoite	Mittari	Tavoitetaso	Toteutuminen
Kunnossa olevat kiinteistöt	Vikojen korjausaika	Huoltoviat korjataan vuorokaudessa	

LAUTAKUNNAN HYVÄKSYMÄT TAVOITTEET

Vaikuttavuustavoite	Mittari	Tavoitetaso	Toteutuminen
Kunnan omistamien kiinteistöjen kuntotaso tiedostettu	Tehdyt kiinteistöjen kuntoarviot ja energiaselvitykset	Kolmen keskeisen kiinteistön arvioinnit tehty Peruskorjausohjelma tehty	

Tuotantotavoite	Mittari	Tavoitetaso	Toteutuminen
Kunnan omistamien kiinteistöjen kunto selvitetty	Peruskorjaussuunnitelmien määrä	Peruskorjausohjelman mukainen työ tehty	

Perustelut: Järjestelmällisen peruskorjaustoiminnan edellytyksenä ovat riittävän kattavat ja perusteelliset lähtötiedot.

Budjettirahoitteisen tehtävän käyttötalousosa

TOIMIALA: Kiinteistötoimi	TP 2013 €	TA 2014 + muutos €	TA 2015 €	Muutos-% edell. ta	TS 2016 1 000 €	TS 2017 1 000 €
Toimintatulot:						
Myyntitulot	13 219	20 000	15 000	-25,0 %	15	15
Maksutulot						
Tuet ja avustukset						
Vuokratulot	534 928	589 900	633 400	7,4 %	700	700
Muut tulot	1 354					
tulot yhteensä	549 501	609 900	648 400	6,3 %	715	715
Toimintamenot:						
Henkilöstömenot	321 844	357 820	351 150	-1,9 %	312	312
Palvelujen ostot	177 376	188 740	185 810	-1,6 %	186	186
Aineet, tarvikkeet, tavarat	490 474	427 940	419 920	-1,9 %	420	420
Avustukset	10 000		0			
Vuokramenot	67 379	68 800	89 950	30,7 %	73	73
Muut menot	61 346					
menot yhteensä	1 128 418	1 043 300	1 046 830	0,3 %	991	991
TOIMINTAKATE (netto)	-578 917	-433 400	-398 430	-8,1 %	-276	-276
Laskennalliset- ja sisäiset erät:						
Poistot ja arvonalentumiset	574 362	600 490	586 540	-2,3 %	600	600
Tulot	469 615	546 120	547 460	0,2 %	548	548
Menot	82 911	242 590	258 430	6,5 %	254	254
KOKONAISTULOT	1 019 116	1 156 020	1 195 860	3,4 %	1263	1263
KOKONAISMENOT	1 785 691	1 886 380	1 891 800	0,3 %	1845	1845
NETTO KUSTANNUS	-766 575	-730 360	-695 940	-4,7 %	-582	-582
Vakituisen henkilöstö	9,37	9,72	9,70	-0,2 %	9,70	9,70

Palo- ja pelastustoimi**Tehtävän toiminta-ajatus:**

Palo- ja pelastustoimi on Keski-Suomen pelastuslaitoksen vastuulla. Toiminnan järjestely kyseisellä tavalla on lakisääteistä ja sen kunnalle aiheuttamat kustannukset perustuvat kunnan ja pelastuslaitoksen väliseen sopimukseen.

Budjettirahoitteisen tehtävän käyttötalousosa

TOIMIALA: Palo- ja pelastustoimi	TP 2013 €	TA 2014 + muutos €	TA 2015 €	Muutos-% edell. ta	TS 2016 1 000 €	TS 2017 1 000 €
Toimintatulot:						
Myyntitulot						
Maksutulot						
Tuet ja avustukset						
Vuokratulot	38 640	31 100	30 300	-2,6 %	30	30
Muut tulot						
tulot yhteensä	38 640	31 100	30 300	-2,6 %	30	30
Toimintamenot:						
Henkilöstömenot	17 962	15 510	15 470	-0,3 %	15	15
Palvelujen ostot	197 683	199 850	197 950	-1,0 %	198	198
Aineet, tarvikkeet, tavarat	18 271	17 220	5 120	-70,3 %	5	5
Avustukset						
Vuokramenot	89					
Muut menot						
menot yhteensä	234 005	232 580	218 540	-6,0 %	218	218
TOIMINTAKATE (netto)	-195 365	-201 480	-188 240	-6,6 %	-188	-188
Laskennalliset- ja sisäiset erät:						
Poistot ja arvonalentumiset	12 948	12 950	12 950	0,0 %	13	13
Tulot						
Menot	1 318	1 750	13 930	696,0 %	14	14
KOKONAISTULOT	38 640	31 100	30 300	-2,6 %	30	30
KOKONAISMENOT	248 270	247 280	245 420	-0,8 %	245	245
NETTO KUSTANNUS	-209 630	-216 180	-215 120	-0,5 %	-215	-215
Vakituisen henkilöstö	0,47	0,28	0,35	25,0 %	0,35	0,35

**Laitostoiminta
(vesihuolto, pesula ja kaukolämpö)**

Vastuhenkilö: Tekninen johtaja

Tehtävän toiminta-ajatus:

Vesihuollon tavoitteena on tuottaa puhdasta talousvettä kaikille verkostoon liittyneille kiinteistöille ja käsitellä viemäriverkkoon liittyneissä kiinteistöissä syntynyt jätevesi ympäristön kannalta turvallisesti.

Kaukolämmön tavoitteena on toimittaa tarvittava lämpöenergia kunnan omistamiin sekä yksityisiin, kaukolämpöön liitettyihin kiinteistöihin.

Pesulatoiminnan tavoitteena on tuottaa kysyntää vastaavaa palvelua.

Palvelusuunnitelman kuvaus:

Vesihuoltolaitos jakaantuu kahteen osaan, puhtaan veden tuotantoon ja jäteveden käsittelyyn.

Kaukolämpö ostaa kaiken Kuhmoisten Lämpö Oy:n biolämpökeskuksen tuottaman lämpöenergian ja jakelee sen kunnan omistaman kaukolämpöverkon kautta kulutuspaikkoihin.

Kunnan omistamassa pesulassa pestään kunnan palvelutuotannossa syntynyt pyykki ja jonkin verran myös ulkopuolisten asiakkaiden tuomaa pyykkiä.

VALTUUSTON HYVÄKSYMÄT TAVOITTEET**Sitovat tavoitteet**

Vaikuttavuustavoite	Mittari	Tavoitetaso	Toteutuminen
Puhtaan talousveden tuottaminen ja jätevesien turvallinen käsittely	Vedenlaadun seuranta Jäteveden laadun seuranta	Ei häiriötä toiminnassa	
Kaukolämmön jakelu	Häiriötön jakelu	Ei häiriötä toiminnassa	

LAUTAKUNNAN HYVÄKSYMÄT TAVOITTEET

Vaikuttavuustavoite	Mittari	Tavoitetaso	Toteutuminen
Vesi- ja lämpöhuollon varmistaminen	Verkoston dokumentointi ja kuntokartoitus Kolmannen vedenottamon suunnittelu	Saneerausohjelma tehty Suunnitelma valmis budjetointia varten	

Tuotantotavoite	Mittari	Tavoitetaso	Toteutuminen
Kolmas vedenottamo	Suunnittelu käynnistetty	Kolmannen vedenottamon paikka päätetty	
Kaukolämpöverkon rakentaminen	Kaukolämpöverkon laajentaminen tarpeen mukaan	Kaukolämpöverkko käytössä	

Perustelut: Vesihuollon laitteiston kunnon tarkkailu ja parantaminen mahdollistavat turvallisen vesihuollon. Kaukolämpöverkon jakelu ja myynti alkaa.

TOIMIALA: Laitostoiminta	TP 2013 €	TA 2014 + muutos €	TA 2015 €	Muutos-% edell. ta	TS 2015 1 000 €	TS 2016 1 000 €
Toimintatulot:						
Myyntitulot	398 610	1 029 000	839 800	-18,4 %	850	850
Maksutulot						
Tuet ja avustukset						
Vuokratulot	404	410	410	0,0 %		
Muut tulot	296	500	500	0,0 %		
tulot yhteensä	399 310	1 029 910	840 710	-18,4 %	850	850
Toimintamenot:						
Henkilöstömenot	174 354	186 070	170 300	-8,5 %	170	170
Palvelujen ostot	234 464	362 700	114 160	-68,5 %	110	130
Aineet, tarvikkeet, tavarat	144 776	532 770	526 990	-1,1 %	530	550
Avustukset						
Vuokramenot	22 439	35 600	600	-98,3 %	1	1
Muut menot	19 384	300	300	0,0 %		
menot yhteensä	595 417	1 117 440	812 350	-27,3 %	811	851
TOIMINTAKATE (netto)	-196 107	-87 530	28 360	-132,4 %	39	-1
Laskennalliset- ja sisäiset erät:						
Poistot ja arvonalentumiset	242 629	250 390	248 520	-0,7 %	250	250
Tulot	59 892	213 250	230 250	8,0 %	223	223
Menot	35 923	44 780	36 220	-19,1 %	33	33
KOKONAISTULOT	459 202	1 243 160	1 070 960	-13,9 %	1073	1073
KOKONAISMENOT	873 969	1 412 610	1 097 090	-22,3 %	1094	1134
NETTO KUSTANNUS	-414 767	-169 450	-26 130	-84,6 %	-21	-61
Vakituisen henkilöstö	4,16	4,05	4,10	1,2 %	4,10	4,10

VESIHUOLTOLAITOS	TP	TA+muutos	TA	TS	TS
TULOSBUDJETTI	2013	2014	2015	2016	2017
	€	€	€	1 000 €	1 000 €
Toimintatulot					
Myyntitulot ulkoiset					
Vesi- ja jätevesimaksut	225 617	303 000	348 000	348	348
Vesihuollon liittymismaksut	0	6 000	21 800	6	6
Myyntitulot sisäiset	39 216	40 000	47 000	47	47
Tuet ja avustukset					
Muut tulot	1 584	910	910	1	1
Toimintatulot yhteensä	266 417	349 910	417 710	402	402
Toimintamenot					
Materiaalit ja palvelut					
Aineet, tarvikkeet ja tavarat					
Puhdistusaineet ja -tarvikkeet	-14 346	-14 000	-14 000	-14	-14
Sähkö	-49 305	-48 000	-48 000	-48	-48
Kalusto	-3 217	-5 000	-5 000	-5	-5
Rakennusmateriaali	-3 529	-2 000	-2 000	-2	-2
Muu materiaali	-1 368	-6 510	-5 810	-6	-6
Sisäiset vesimaksut	-1 674	0	-2 000		
Aineet, tarvikkeet ja tavarat	-73 439	-75 510	-76 810	-75	-75
Palvelujen ostot					
Toimisto-, pankki- ja asiantuntijapalvelut	-30 899	-21 800	-28 800	-30	-30
Posti- ja telepalvelut	-2 727	-3 800	-4 000	-4	-4
Jätehuoltomaksut	-4 508	-3 520	-3 520	-4	-4
Rakennusten ja alueiden kunnossapito	-17 505	-12 400	-12 400	-12	-12
Koneiden ja laitteiden kunnossapito	-40 834	-20 380	-20 380	-20	-20
Muut palvelut	-30 982	-22 550	-23 650	-24	-24
Sisäiset palvelut	-9 992	-9 730	-16 930	-17	-17
Palvelujen ostot	-137 447	-94 180	-109 680	-111	-111
Henkilöstömenot	-84 398	-76 060	-84 090	-84	-84
Muut menot	-8 114	-900	-900	-1	-1
Toimintamenot yhteensä	-303 398	-246 650	-271 480	-271	-271
Toimintakate	-36 981	103 260	146 230	131	131
Rahoitustulot ja -menot					
Korkotulot (sisäiset)	0	0	0	0	0
Muut rahoitustulot	0	0	0	0	0
Kovaus jäännöspääomasta (sisäiset)	-10 838	-10 000	-10 000	-10	-10
Vuosikate	-47 819	93 260	136 230	121	121
Poistot ja arvonalentumiset					
Suunnitelman mukaiset poistot	-216 439	-184 380	-180 660	-190	-190
Arvonalentumiset					
TILIKAUDEN TULOS	-264 258	-91 120	-44 430	-69	-69

KAUKOLÄMPÖVERKOSTO	TA +muutos	TA	TS	TS
TULOSBUDJETTI	2014	2015	2016	2017
	€	€	1 000 €	1 000 €
Toimintatulot				
Myyntitulot ulkoiset				
Lämmön myynti	368 000	368 000	368	368
Sisäinen lämmön myynti	171 760	181 760	172	172
Muut myyntitulot	250 000	0	0	0
Toimintatulot yhteensä	789 760	549 760	540	540
Toimintamenot				
Materiaalit ja palvelut				
Aineet, tarvikkeet ja tavarat				
Puhdistusaineet ja -tarvikkeet	-1 000	-1 000	-1	-1
Sähkö	-1 000	-1 000	-1	-1
Lämmitys	-436 200	-432 200	-432	-432
Kalusto	-1 000	-1 000	-1	-1
Rakennusmateriaali	-3 000	-3 000	-3	-3
Muu materiaali	0	0	0	0
Aineet, tarvikkeet ja tavarat	-442 200	-438 200	-438	-438
Palvelujen ostot				
Toimisto-, pankki- ja asiantuntijapalvelut	-10 000	-11 000	-11	-11
Posti- ja telepalvelut	0	-600	-1	-1
Jätehuoltomaksut	-300	-300	0	0
Rakennusten ja alueiden kunnossapito	-5 000	-5 000	-5	-5
Koneiden ja laitteiden kunnossapito	-250 000	0	0	0
Muut palvelut	-7 100	-2 000	-2	-2
Sisäiset palvelut	-14 760	-9 610	-15	-15
Palvelujen ostot	-287 160	-28 510	-34	-34
Henkilöstömenot	-22 970	-13 600	-11	-11
Muut menot	-35 000	0	0	0
Toimintamenot yhteensä	-787 330	-480 310	-483	-483
Toimintakate	2 430	69 450	57	57
Rahoitustulot ja -menot				
Korkotulot (sisäiset)				
Muut rahoitustulot				
Korkomenot	0	-5 300	-5	-5
Muut rahoitusmenot	0	-47 000	-47	-47
Kovaus jäännöspääomasta (sisäiset)	-9 100	-9 100	-9	-9
Vuosikate	-6 670	8 050	-4	-4
Poistot ja arvonalentumiset				
Suunnitelman mukaiset poistot	-50 000	-64 000	-64	-64
TILIKAUDEN TULOS	-56 670	-55 950	-68	-68

RAKENNUSLAUTAKUNNAN TOIMINNALLISET JA TALOUDELLISET TAVOITTEET 2015

Rakennusvalvonta

Vastuuhenkilö: Rakennustarkastaja

Tehtävän toiminta-ajatus:

Rakennusvalvonta on viranomaistoimintaa. Rakennusvalvonnan tehtävänä on osaltaan varmistaa, että noudatetaan hyvää rakennustapaa ja että rakennettu ympäristö on terveellinen, turvallinen ja kestävä. Rakennusvalvonnan työssä yhdistyvät rakentamisen, ympäristökulttuurin ja rakennuslainsäädännön tietotaidot. Rakennusvalvonta on asiantuntijaorganisaatio. Rakennusvalvonta jakaa ja tuottaa informaatiota asiakaskohtaista neuvontaa painottaen. Rakennusvalvonnan asiakkaita ovat rakennushankkeeseen ryhtyvä, suunnittelijat, rakentajat sekä tilojen käyttäjät, naapurit sekä ympäristössä liikkuvat ihmiset koko rakennuksen elinkaaren ajan.

Palvelusuunnitelman kuvaus:

Lakisääteisten tehtävien hoitaminen resurssien puitteissa.

VALTUUSTON HYVÄKSYMÄT TAVOITTEET

Sitovat tavoitteet

Vaikuttavuustavoite	Mittari	Tavoitetaso	Toteutuminen
Huolellinen ja perusteellinen lupaharkinta	Oikaisuvaatimusten ja valitusten määrä	Oikaisuvaatimusten ja valitusten määrä enintään 2 % lupapäätöksistä	

LAUTAKUNNAN HYVÄKSYMÄT TAVOITTEET

Vaikuttavuustavoite	Mittari	Tavoitetaso	Toteutuminen
Huolellinen ja perusteellinen lupaharkinta	Oikaisuvaatimusten ja valitusten määrä <i>(laatu, ei suoritekriteeri)</i>	Oikaisuvaatimusten ja valitusten määrä enintään 2 % lupapäätöksistä	
Tehokas ohjaus- ja neuvontatyö	Aloituskokousten määrä <i>(vaikuttavuuskriteeri)</i>	Aloituskokous asuinrakennuksille sekä yli 90 m ² :n loma-asunnoille	
Rakennustyön tehokas valvonta	Tarkastusasiakirjojen puutteet <i>(sekä laatu- että vaikuttavuuskriteeri)</i>	Puutteellisten tarkastusasiakirjojen määrä enintään 10 %	

Tuotantotavoite	Mittari	Tavoitetaso	Toteutuminen
Sisällöltään yksiselitteiset ja selkeät lupapäätökset	Kyselyt päätösten sisällöstä	Kyselyjen määrä enintään 1 % lupapäätöksistä	

Perustelut:

Lupapäätösten vaikutukset ovat peruuttamattomia. Ohjaus- ja neuvontatyöllä pyritään ennakolta rakennushankkeeseen ryhtyvälle antamaan tietoa oikeista menettelyistä sekä ennakkosuunnittelun merkityksestä. Aloituskokouksissa varsinkin kertarakentajat saavat arvokasta tietoa rakennushankkeen eri vaiheista. Tarkastusasiakirja on rakennushankkeeseen ryhtyvän ja keskeisten osapuolien pitämä raportti rakennushankkeen eri työvaiheista. Tarkastusasiakirjan yhteenveto arkistoidaan pysyvästi lupa-asiakirjoihin. Tarkastusasiakirjan merkitys korostuu, jos jälkepäin joudutaan selvittämään eri osapuolten vastuita rakennustyön asianmukaisesta suorittamisesta.

Normivetoisuus tuo rakennusvalvonnalle väistämättä uusia haasteita, valvoohan se kiristyvien vaatimusten toteutumista. Kunnan maantieteellinen laajuus tuo omat lisähaasteensa rakennusvalvonnan henkilöstöressurssien riittävyteen ja rakennusvalvonnan toteuttamiseen.

Ympäristönsuojelu

Vastuhenkilö: Ympäristösihteeri

Tehtävän toiminta-ajatus:

Kunnan ympäristönsuojeluviranomaisen tulee edistää ja valvoa kunnan ympäristönsuojelua siten, että suoritettavilla toimenpiteillä turvataan viihtyisä ja luonnontaloudellisesti kestävä elinympäristö kaikille.

Palvelusuunnitelman kuvaus:

Lakisääteisten tehtävien hoitaminen resurssien puitteissa.

VALTUUSTON HYVÄKSYMÄT TAVOITTEET**Sitovat tavoitteet**

Vaikuttavuustavoite	Mittari	Tavoitetaso	Toteutuminen
Huolellinen ja perusteellinen lupaharkinta	Oikaisuvaatimusten ja valitusten määrä	Oikaisuvaatimuksia ja valituksia ei tehdä	

LAUTAKUNNAN HYVÄKSYMÄT TAVOITTEET

Vaikuttavuustavoite	Mittari	Tavoitetaso	Toteutuminen
Huolellinen ja perusteellinen lupaharkinta	Oikaisuvaatimusten ja valitusten määrä	Oikaisuvaatimuksia ja valituksia ei tehdä	

Tuotantotavoite	Mittari	Tavoitetaso	Toteutuminen
Sisällöltään yksiselitteiset ja selkeät lausunnot	Kyselyt lausuntojen sisällöstä	Kyselyjen määrä enintään 1 % lausunnoista	

Tuotantotavoite	Mittari	Tavoitetaso	Toteutuminen
Hiilineutraali-kuntahankkeen edistäminen kunnassa	Tiedottaminen energiansäästötoimista ja ilmastonmuutoksesta	Vähintään 2 tiedotetta vuodessa	

Perustelut:

Ympäristönsuojelun lupapäätöksillä, neuvonnalla ja lausuntojen annolla pyritään ohjaamaan asiakkaita suorittamaan toimenpiteet lakien ja asetusten mukaisesti ympäristö ja naapurit huomioiden.

Yksityistiet

Vastuuhenkilö: Rakennustarkastaja

Tehtävän toiminta-ajatus:

Tehtävänä on kunnan yksityisteiden kunnossapitoon osoittaman avustuksen jakaminen avustukseen oikeutetuille sekä kunnalle yksityistielaisissa määrättyjen ja hallintosäännössä rakennuslautakunnalle siirrettyjen tehtävien hoitaminen. Tehtävistä yksityistielain mukaiset toimitusasiat ovat viranomaistoimintaa. Asiakkaita ovat yksityisteiden vaikutuspiirissä olevat kuntalaiset sekä kunnan jäsenet, joille tulee jakaa ja tuottaa informaatiota yksityisteiden käyttöön ja hallintoon liittyvissä asioissa.

Palvelusuunnitelman kuvaus:

Yksityisteiden kunnossapitoavustusten jaosta sekä lakisäätteisistä tehtävistä huolehtiminen resurssien puitteissa.

VALTUUSTON HYVÄKSYMÄT TAVOITTEET**Sitovat tavoitteet**

Tuotantotavoite	Mittari	Tavoitetaso	Toteutuminen
Sisällöltään lainmukaiset ja yksiselitteisen selkeät päätökset rakennuslautakunnan toimituksissa	Valitusten määrä (<i>laatu, ei suoritekriteeri</i>)	Päätökset eivät olennaisesti muutu maa- ja metsätalouden osalta	

LAUTAKUNNAN HYVÄKSYMÄT TAVOITTEET

Vaikuttavuustavoite	Mittari	Tavoitetaso	Toteutuminen
Tiekuntien avustaminen yksityistieverkon kunnossapitämiseksi	Avustettavat tiet ovat liikennöitävässä kunnossa	Avustettujen teiden kunto on vähintään tyydyttävä	

Tuotantotavoite	Mittari	Tavoitetaso	Toteutuminen
Sisällöltään lainmukaiset ja yksiselitteisen selkeät päätökset rakennuslautakunnan toimituksissa	Valitusten määrä (<i>laatu, ei suoritekriteeri</i>)	Päätökset eivät olennaisesti muutu maa- ja metsätalouden osalta	

Perustelut:

Rakennuslautakunnan toimituksessa ratkaistaan pääasiassa tiekunnan kokouksista tehdyt valitukset. Huolellisesti valmisteltu ja läpiviety toimitus edesauttaa asianosaisten oikeusturvan toteutumista ja osoittaa tiekunnille myös heidän päätöksensä lainmukaisuuden merkityksen: toimituksesta aiheutuvat kustannukset tulevat yleensä tiekunnan maksettavaksi. Tie- ja liikenneviraston ulkopuolinen apu yksityisteiden kunnossapitokustannuksiin on tarpeen ja kunta haluaa osaltaan olla avustamassa tiekuntia, joiden vaikutuspiirissä on pysyvästi asuttuja talouksia.

Budjettirahoitteisen tehtävän käyttötalousosa

TOIMIALA: Rakennuslautakunta	TP 2013 €	TA 2014 + muutos €	TA 2015 €	Muutos-% edell. ta	TS 2016 1 000 €	TS 2017 1 000 €
Toimintatulot:						
Myyntitulot	1 560	500	1 500	200,0 %	1	1
Maksutulot	49 671	37 500	43 500	16,0 %	44	44
Tuet ja avustukset						
Vuokratulot						
Muut tulot						
tulot yhteensä	51 230	38 000	45 000	18,4 %	45	45
Toimintamenot:						
Henkilöstömenot	117 098	117 990	118 340	0,3 %	110	110
Palvelujen ostot	8 291	29 500	52 000	76,3 %	25	20
Aineet, tarvikkeet, tavarat	2 113	12 600	9 250	-26,6 %	10	5
Avustukset	25 000	25 000	25 000	0,0 %	25	25
Vuokramenot		2 600				
Muut menot		5 000				
menot yhteensä	152 502	192 690	204 590	6,2 %	170	160
TOIMINTAKATE (netto)	-101 272	-154 690	-159 590	3,2 %	-125	-115
Laskennalliset- ja sisäiset erät:						
Poistot ja arvonalentumiset						
Tulot	821					
Menot	16 240	22 640	21 180	-6,4 %	21	21
KOKONAISTULOT	52 051	38 000	45 000	18,4 %	45	45
KOKONAISMENOT	168 743	215 330	225 770	4,8 %	191	181
NETTO KUSTANNUS	-116 692	-177 330	-180 770	1,9 %	-146	-136
Vakituisen henkilöstö	1,90	1,90	1,90	0,0 %	1,90	1,90

TEKNINEN TOIMI YHTEENSÄ	TP 2013	TA 2014 + muutos	TA 2015	Muutos-% edell. ta	TS 2015	TS 2016
	€	€	€		1 000 €	1 000 €
Toimintatulot:						
Myyntitulot	421 297	1 054 600	863 900	-18,1 %	874	874
Maksutulot	50 261	39 200	44 200	12,8 %	45	45
Tuet ja avustukset	0	0	0		0	0
Vuokratulot	586 698	627 310	677 510	8,0 %	743	743
Muut tulot	2 451	500	500		0	0
tulot yhteensä	1 060 707	1 721 610	1 586 110	-7,9 %	1 662	1 662
Toimintamenot:						
Henkilöstömenot	719 621	773 070	748 690	-3,2 %	700	700
Palvelujen ostot	847 689	1 024 070	803 160	-21,6 %	739	764
Aineet, tarvikkeet, tavarat	760 477	1 065 200	1 038 610	-2,5 %	1 042	1 057
Avustukset	35 000	25 000	25 000	0,0 %	25	25
Vuokramenot	91 812	110 150	93 700	-14,9 %	77	77
Muut menot	83 387	6 340	1 340	-78,9 %	1	1
menot yhteensä	2 537 987	3 003 830	2 710 500	-9,8 %	2584	2624
TOIMINTAKATE (netto)	-1 477 280	-1 282 220	-1 124 390	-12,3 %	-922	-962
Laskennalliset- ja sisäiset erät:						
Poistot ja arvonalentumiset	1 161 289	1 122 770	1 085 400	-3,3 %	1 113	1 113
Tulot	530 328	759 370	777 710	2,4 %	771	771
Menot	182 306	380 300	428 710	12,7 %	421	421
KOKONAISTULOT	1 591 034	2 480 980	2 363 820	-4,7 %	2433	2433
KOKONAISMENOT	3 881 581	4 506 900	4 224 610	-6,3 %	4118	4158
NETTO KUSTANNUS	-2 290 547	-2 025 920	-1 860 790	-8,2 %	-1 685	-1 725
Vakituinen henkilöstö	18,50	18,40	18,40	0,0 %	18,40	18,40

KÄYTTÖTALOUS YHTEENSÄ	TP 2013	TA 2014 + muutos	TA 2015	Muutos-% edell. ta	TS 2015	TS 2016
	€	€	€		1 000 €	1 000 €
Toimintatulot:						
Myyntitulot	1 331 467	2 023 700	1 868 050	-7,7 %	1 846	1 846
Maksutulot	112 308	89 050	106 550	19,7 %	108	108
Tuet ja avustukset	261 068	273 000	234 900	-14,0 %	228	228
Vuokratulot	590 066	630 810	681 010	8,0 %	746	746
Muut tulot	191 383	98 100	122 950	25,3 %	124	124
tulot yhteensä	2 486 291	3 114 660	3 013 460	-3,2 %	3 052	3 052
Toimintamenot:						
Henkilöstömenot	4 714 477	4 964 650	4 879 310	-1,7 %	4733	4701
Palvelujen ostot	11 722 256	12 588 390	12 076 600	-4,1 %	11899	11649
Aineet, tarvikkeet, tavarat	1 249 028	1 591 750	1 537 790	-3,4 %	1542	1544
Avustukset	300 647	369 200	285 600	-22,6 %	286	286
Vuokramenot	105 505	132 300	109 950	-16,9 %	93	93
Muut menot	130 832	37 350	32 030	-14,2 %	31	31
menot yhteensä	18 222 745	19 683 640	18 921 280	-3,9 %	18 584	18 304
TOIMINTAKATE (netto)	-15 736 454	-16 568 980	-15 907 820	-4,0 %	-15 532	-15 252
Laskennalliset- ja sisäiset erät:						
Poistot ja arvonalentumiset	1 321 394	1 197 970	1 143 800	-4,5 %	1171	1171
Tulot	1 024 239	1 389 430	1 464 590	5,4 %	1 458	1 458
Menot	1 024 239	1 389 430	1 464 590	5,4 %	1 458	1 458
KOKONAISTULOT	3 510 531	4 504 090	4 478 050	-0,6 %	4 510	4 510
KOKONAISMENOT	20 568 378	22 271 040	21 529 670	-3,3 %	21 213	20 933
NETTO KUSTANNUS	-17 057 847	-17 766 950	-17 051 620	-4,0 %	-16 703	-16 423
Vakituinen henkilöstö	76,00	75,56	77,89	3,1 %	77,89	77,89

TULOSLASKELMA (ulkoinen ja sisäinen)	TP 2013	TA +muutos 2014	TA 2015	TS 1000 € 2016	TS 1000 € 2017
Toimintatulot					
Myyntitulot	1 886 142	2 868 510	2 785 180	2 785	2 785
Maksutulot	113 128	89 050	106 550	108	108
Tuet ja avustukset	261 069	273 000	234 900	228	228
Vuokratuotot	1 058 808	1 175 430	1 228 470	1 288	1 288
Muut toimintatulot	191 383	98 100	122 950	124	124
Toimintatulot yhteensä	3 510 530	4 504 090	4 478 050	4 533	4 533
Toimintamenot					
Henkilöstömenot	-4 714 477	-4 964 650	-4 879 310	-4 733	-4 701
Palvelujen ostot	-12 239 566	-13 241 450	-12 787 970	-12 636	-12 388
Aineet, tarvikkeet ja tavarat	-1 286 395	-1 783 500	-1 743 550	-1 743	-1 743
Avustukset	-300 646	-369 200	-285 600	-286	-286
Vuokramenot	-574 247	-676 920	-657 410	-635	-635
Muut toimintamenot	-131 653	-37 350	-32 030	-32	-32
Toimintamenot yhteensä	-19 246 984	-21 073 070	-20 385 870	-20 065	-19 785
Toimintakate	-15 736 454	-16 568 980	-15 907 820	-15 532	-15 252
Verotulot	7 541 831	7 700 000	8 013 000	7 980	8 130
Valtionosuudet	8 980 622	9 029 630	9 046 380	9 000	9 000
Rahoitustulot ja -menot					
Korkotulot	56 720	58 970	80 000	80	80
Muut rahoitustulot	100 797	40 200	5 000	5	5
Korkomenot	-13 616	-25 000	-23 000	-30	-30
Muut rahoitusmenot	-25 510	-32 200	-27 100	-30	-30
Rahoitustulot ja -menot netto	118 391	41 970	34 900	25	25
Vuosikate	904 390	202 620	1 186 460	1 473	1 903
Poistot ja arvonalentumiset					
Suunnitelman mukaiset poistot	-1 246 656	-1 197 970	-1 143 800	-1 171	-1 171
Arvonalentumiset	-74 738	0	0	0	0
TILIKAUDEN TULOS	-417 004	-995 350	42 660	302	732

<u>Investoinnit yhteenveto:</u>	Suunnitelmakausi				v. 2015-2017 yhteensä
	v. 2015 valtuuston sitovuustaso	v. 2015 investoinnit	v. 2016 investoinnit	v. 2017 investoinnit	
<u>Osakkeiden hankinta</u>					
Asunto Oy Kuhmoisten Jussinohvin osakkeiden hankinta	297 840 €	297 840 €			297 840 €
<u>Investoinnit kiinteistöihin:</u>	790 000 €		500 000 €	500 000 €	1 790 000 €
Sosiaali- ja terveystoimen käytössä olevat kiinteistöt		650 000 €			
Opetus- ja kulttuuritoimen käytössä olevat kiinteistöt		40 000 €			
Muut kunnan kiinteistöt		100 000 €			
<u>Investoinnit kunnan vuokrattaviin kiinteistöihin</u>	150 000 €	150 000 €	100 000 €	70 000 €	320 000 €
<u>Investoinnit laitostoimintaan</u>	100 000 €	100 000 €	100 000 €	100 000 €	300 000 €
<u>Investoinnit yleiset alueet ja liikenneväylät</u>	130 000 €	130 000 €	100 000 €	100 000 €	330 000 €
<u>Investoinnit koneisiin ja laitteisiin</u>	50 000 €	50 000 €	20 000 €	20 000 €	90 000 €
<u>Yhteensä</u>	<u>1 517 840 €</u>	<u>1 517 840 €</u>	<u>820 000 €</u>	<u>790 000 €</u>	<u>3 127 840 €</u>

Investoinnit kiinteistöihin					
	2014	2015	2016	2017	Yhteensä
Terveysasema	Tarveselvitys, hankesuunnitelma ja 1. vaiheen suunnitelma tehty	500 000€ Maanvaraisten rakenteiden saneeraus vaiheen 1.mukaisesti Vesikaton uusiminen -putkiston linjasaneeraus	Saneeraus jatkuu 2. vaiheella -sisäremontti pintoihin -seinän ulkopinnan saneeraus -ilmastoinnin uusiminen	Saneeraus jatkuu 3. vaiheella -ulkoalueet	
Päijännekoti	Saneeraus suunnitellaan 2-3 vaiheiseksi saneerausohjelmaksi. Tarveselvitys tehty	150 000 Perustusten korjaus 55 000€ Katon huolto, pesu ja uudelleenpinnoitus 30 000€	Sisäremontti	Sisäremontti jatkuu	
Muut kiinteistöt		100 000 Kuhmolan ulkovaipan tuuletus Koulukeskuksen lämmitysjärjestelmän vertailulaskelmat ja suunnittelu 15 000€	Kuhnun keittiön saneeraus Koulun vanhan salin maanvaraisen rakenteen korjaus Kuntalan saneeraus	-kiinteistöjen saneeraukset jatkuu	
Yhteensä		750 000	500 000	500 000	1 750 000

Investoinnit vuokrattaviin kiinteistöihin				
	2015	2016	2017	Yhteensä
Teollisuushallit	24 hallin muutostyöt pienteollisuustiloiksi tarvittaessa Pajatie 5 vesikatteen ja yläpohjan eristyksen uusiminen Pajatie 3:n lastauslaiturin saneeraus	Varikon siirtyminen 24-hallille (väliseinien ja sosiaalitilojen rakentaminen) 15 000€ Varikon tontilla rakennusten purkamisen aloittaminen	Varikon purku	
Toimintakeskus	Sähköturvallisuuden parantaminen ja energiatehokkuus- investointien kartoittaminen	Energiatehokkuusinvestoinnit		
Sahanranta	Lämmitysjärjestelmän suunnittelu/kartoitus	Lämmitysjärjestelmän uusiminen (kaukolämpö 40 000€)		
Yhteensä	150 000 €	100 000 €	70 000 €	320 000 €

Investoinnit laitostoimintaan				
	2015	2016	2017	Yhteensä
Verkosto ja laitokset	<p>Vesiverkoston linjaventtiilien uusinta 16 000€</p> <p>Vanhantien vesi- ja viemäriverkoston saneeraus 43 000€</p> <p>Asiantuntijaselvitys Tehinkärjen ja Papinsaaren puhdistamoiden toiminnasta ja uuden ympäristöluvan hakeminen 9 000</p> <p>Verkoston saneeraustarve on jatkuva ja sitä tehdään vuosittain.</p> <p>Vedenottamon prosessin uudistaminen ja uuden vedenottamon/ pohjavesikaivon rakentaminen on tarpeen vesihuollon varmistamiseksi 50 000€</p>	Koskenpartaan kunnallistekniikka	Jätevedenpuhdistamolla tulee tehtäväksi laitteiston ja altaiden uusimista 50 000€ (ympäristöluvan mukaisesti)	
Yhteensä	100 000€	100 000 €	100 000 €	300 000 €

Yleiset alueet ja liikenneväylät				
	2015	2016	2017	Yhteensä
Yleiset alueet ja liikenneväylät	Kirjaston viereisen kevyenliikenteenväylän korjaus, kirjaston katon ja pihan sadevesien johtaminen putkella uuteen hulevesialtaaseen. Hulevesialtaan pinnan säätely kaivo / pato 29 000 € Kaavateiden valaistus (Päijälänraitti). Katujen 2 kpl peruskorjaus	Kaavateiden valaistusta, pinnoitteita ja kuntoa parannetaan vuosittain. Koskenpartaan katujen rakentaminen.	Kaavateiden valaistusta, pinnoitteita ja kuntoa parannetaan vuosittain. Aurinkorinteen ja Satamarinteen infran rakentaminen	
Yhteensä	130000	100 000 €	100 000e	330 000 €

Koneet ja laitteet				
	2015	2016	2017	Yhteensä
Pakettiauto	30 000 € Teknisen toimen kuorma- autoksi rekisteröidyn pakettiauton vaihto pakettiautoksi rekisteröityyn autoon, vanha auto vaihdossa. 20 000€ muut koneet ja laitteet	20 000€ kone –ja laiteinvestoinnit	20 000€ kone –ja laiteinvestoinnit	
	50 000 €	20 000 €	20 000 €	90 000 €

INVESTOINTIHANKKEET VUOSILLE 2015

HANKKEEN NIMI	Koulukeskuksen lukot	
LAATIJA	Satu Jokinen	
TOIMIELIN (LAUTAKUNTA), JONKA KÄYTTÖÖN INVESTOINTI TULEE	Sivistyslautakunta	
TOIMIELIN (LAUTAKUNTA), JOKA TOTEUTTAA INVESTOINNIN	Tekninen lautakunta	
ESITETTÄVÄ ALOITUSVUOSI	2015	
KOKONAISKUSTANNUSARVIO	€	40 000
VALTIONOSUUS	€	---
MUUT TULOT	€	---
KUNNAN NETTO-OSUUS	€	40 000

VUOTUISET MÄÄRÄRAHA- JA TULOARVIOESITYKSET			
		MENOT	TULOT
2015	€	40 000	
2016	€		
2017	€		

PERUSTELUT
<p>- koulukeskuksen lukkojen uusiminen/uudelleen sarjoittaminen</p> <p>Koulukeskuksen avainten ja ovien uusiminen on ollut suunnitteilla jo usean vuoden ajan. Sivistysosaston kokouksessa 21.8.2014 keskusteltiin asiasta ja todettiin että "tuurilla on toistaiseksi selvitty". Liikuntatoimen ja koulun toiminnan turvaamisen kannalta koulukeskuksen ovien lukituksen uusiminen on kiireellinen.</p> <p>Alustavien selvittelyjen mukaan kulunvalvontajärjestelmän hinta toimittajasta riippuen on 35 000 – 40 000 €.</p>

INVESTOINNIN VAIKUTUKSET KÄYTTÖTALOUTEEN		
2013	2014	2015

LIITE 1

SOSIAALI- JA TERVEYSTOIMI

Sosiaali- ja terveyslautakunta

Jämsän kaupunki ja Kuhmoisten kunta ovat muodostaneet 1.1.2013 lähtien kuntalain 76 §:n 2 momentin mukaisen sosiaali- ja terveystoimen yhteistoiminta-alueen siten, että järjestämisvastuu on Jämsän kaupungilla, järjestämisen ja tilaamisen valmistelun ja toimeenpanon vastuu on yhteisellä sosiaali- ja terveyslautakunnalla. Sosiaali- ja terveyslautakunta ja yhteistoiminta-alueen sosiaali- ja terveystoimi kuuluvat vastuukunnan hallintoon.

Yhteistoiminta-alueen tehtävinä ovat kunnille kuuluvien lakisääteisten ja sopijakuntien yhteisesti hyväksymien muiden sosiaali- ja terveyspalveluiden järjestäminen. Yhteistoiminta-alue sekä ostaa, tuottaa itse ja välittää palveluita. Yhteistoiminta-alueen hallinto hoitaa sosiaali- ja terveystoimen kunnille kuuluvat viranomaistehtävät. Jämsän kaupungin palveluiden järjestämisvastuuseen kuuluu oikeus ja velvollisuus huolehtia sopimuksen piiriin kuuluvien palveluiden saatavuudesta yhteistoiminta-alueella. Hallinnon järjestämisessä noudatetaan vastuukuntana toimivan Jämsän kaupungin valtuuston hyväksymää hallintosääntöä ja sen nojalla annettuja muita määräyksiä ja ohjeita. Kustannusten kohdentaminen tapahtuu erillisen sopimuksessa olevan liitteen mukaisesti. Pääperiaatteena kohdentamisessa on aiheuttamisperiaate.

Toiminnan vuosittaiset ja taloussuunnitelmakauden tavoitteet määrittelevät sopijakuntien valtuustot vuosittain tehtävän tilauksen yhteydessä. Kuntien tavoitteet sovitetaan yhteen neuvotteluissa tilausten yhteistoiminta-alueen tuottamien tai välittämien palveluiden tai palvelukokonaisuuksien sisällöstä. Neuvotteluja käyvät sopijakuntien edustajat yhteistä sosiaali- ja terveyslautakuntaa edustavien henkilöiden kanssa.

Sopijakuntien yhteinen toimielin on 9-jäseninen Jämsän kaupungin hallinnossa oleva sosiaali- ja terveyslautakunta, jossa Jämsän kaupungilla on 7 jäsentä ja Kuhmoisten kunnalla 2 jäsentä. Jäsenille on nimetty varajäsenet. Yhteistoiminta-alueen kunnat nimeävät hallituksistaan yhden edustajan sosiaali- ja terveyslautakuntaan. Hallituksen edustajilla on puhevalta, mutta ei äänivaltaa lautakunnan kokouksissa.

Sosiaali- ja terveyslautakunta toimii Jämsän kaupungin organisaatiossa ja siihen sovelletaan kuntalain ja erityislakien määräyksiä tältä pohjalta. Lautakunnan toimikausi on valtuuston toimikausi. Lautakunnan tehtävistä ja esittelystä määrätään Jämsän hallintosäännössä. Sosiaali- ja terveyslautakunta toimii myös terveydenhuoltolain 12 §:n mukaisena terveyden ja hyvinvoinnin edistämisen vastuutahona.

Toimintaympäristö ja sen muutokset

Yhteistoiminta-alueen väestömäärä on noin 25 000 asukasta ja alue on pinta-alaltaan hyvin laaja. Alueen väestö vähenee ja ikääntyy ja erityisesti yli 85 vuotta täyttäneiden määrä lisääntyy huomattavasti nykyisestä. Tästä syystä erityisesti vanhuspalveluiden alueella tullaan tarvitsemaan erilaisia tapoja hoitaa palvelujen kysynnän kasvu. Tähän vastataan erityisesti jatkamalla palvelurakennemuutosta ja panostamalla kotihoitoon. Esimiesten johtamisosaamiseen ja yksikköjen kehittämiseen panostetaan pitkäkestoisella johtamis- ja kehittämiskoulutuksella yhteistyössä muiden toimialojen kanssa. Samoin toimistotyön ja taloushallinnon tehtävien suorittamiseen etsitään yhdessä muiden toimialojen kanssa sopivia ratkaisuja.

Alueen elinkeinorakenteesta johtuva työttömyyden lisääntyminen tuo haasteita palvelujärjestelmälle ja lisää myös työttömyyden hoitoon liittyviä kustannuksia. Lisäksi uudet säädökset pitkään työttöminä olleiden kunnalle tulevan maksuosuuden huomattavasta noususta lisää kustannuksia. Erityisesti nuorten työttömyyden vähentäminen yhteistyössä eri toimijoiden kanssa on eräitä painopistealueita. Asumisneuvojatoimintaan panostetaan yhteistyössä muiden toimijoiden kanssa. Myös lasten ja nuorten syrjäytymisen ehkäisemiseen suunnataan voimavaroja. Erikoissairaanhoidon ja muiden ostopalveluiden hallinta on osoittautunut haasteelliseksi ja siihen tulee kiinnittää huomiota etenkin uusia sopimuksia solmittaessa.

Heikentyvä valtion ja kuntien taloudellinen tilanne sekä erityisesti Jämsän kaupungin heikkenevä talous edellyttävät merkittäviä muutoksia myös sosiaali- ja terveyspalveluissa. Palveluja on sopeutettava vastaamaan kaupungin kantokykyä. Tämä merkitsee toimipisteiden vähentämistä, palvelujen antokriteerien tiukentamista, palvelutason heikentämistä ja henkilötöyvuosien vähentämistä suunnitelmakaudella.

Ulkopuolelta tulevat toimintaympäristön muutokset, kuten tekeillä oleva Sosiaali- ja terveydenhuollon järjestämislaki, sosiaali- ja terveydenhuollon lainsäädäntöjen yhdistäminen, terveydenhuollon kiireellistä hoitoa koskeva ns. päivystysasetus. Merkittävin uudistus tulee olemaan sote-palvelujen järjestämislaki, joka voimaantultuaan nyt suunnitellun mukaisena tulee muuttamaan huomattavasti nykyistä järjestelmää ja kaventamaan kunnan päätösvaltaa sote-palveluiden järjestämisessä ja tuottamisessa. Sote-palvelujen osa- tai kokonaisulkoistussuunnitelmat tuovat palveluiden nykyisille tuottamistavoille haasteen, johon on syytä varautua saattamalla nykyinen toiminta läpinäkyväksi ja helposti vertailtavaksi. Lisäksi monet muut jo suunnitellut muutokset velvoitteissa ja valtionosuuksissa tuovat lisää epävarmuutta talouden ja toiminnan suunnitteluun.

Toiminta-ajatus ja tehtävän kuvaus

Sosiaali- ja terveystoimen toiminta-ajatuksena on tuottaa vaikuttavia sosiaali- ja terveystoimintapalveluja yhdessä asiakkaiden ja muiden palveluntuottajien kanssa. (Sosiaali- ja terveystoimintalautakunta kokous 7.6.2011 § 40).

Sosiaali- ja terveystoimen tehtävänä on järjestää vähintään lakisääteiset sosiaali- ja terveystoimintapalvelut kuntalaisille/yhteistoiminta-alueen asukkaille. Jotkut palvelut ovat sisällöltään määriteltyjä (ns. subjektiivisia oikeuksia), jotka pitää asiakkaille antaa, vaikka talousarviossa ei olisi niihin riittävästi budjetoitu; muut palvelut annetaan talousarvioon sisältyvien määrärahojen puitteissa. Tavoitteena on yhteistoiminta-alueen asukkaiden hyvinvoinnin ja terveyden edistäminen elämänkaaren eri vaiheissa. Kaikissa palveluissa painotetaan ennaltaehkäisyä ja varhaista puuttumista, kuntouttavaa lähestymistapaa sekä ohjaamista omahoitoon ja vastuunottoon omasta hyvinvoinnista. Palveluja tuotetaan omana toimintana ja yhdessä kumppaneiden kanssa, ostetaan kunnilta, kuntayhtymiltä, yrityksiltä ja yksityisiltä palveluntuottajilta.

Yhteistoiminta-alueella järjestetään kustannustehokkaat, tarkoituksenmukaiset ja kaikkien yhteistoiminta-alueen asukkaiden saatavilla olevat sosiaali- ja terveystoimintapalvelut. Erityisenä tavoitteena on Jokilaakson sairaalan tarkoituksenmukaisen työnjaon kehittäminen yhdessä Pirkanmaan sairaanhoitopiirin kanssa.

Toimialalla panostetaan palvelujen laadun valvontaan ja uudistamiseen sekä muuhun kehittämistyöhön edelleenkin. Asiakaslähtöisyyttä pyritään lisäämään osallistavilla toimenpiteillä.

Yhteistoiminta-alueella on vakinaisessa työ- tai virkasuhteessa yhteensä noin 590 henkilöä. Määräaikaista henkilökuntaa on tämän lisäksi noin 200 määrän vaihdellessa eri vuodenaikoina. Henkilöstö on Jämsän kaupungin palveluksessa olevaa ja sitä käytetään koko alueella tarpeen mukaan turvaten kaikissa yksiköissä kulloinkin tarvittava henkilökuntamitoitus. Sosiaali- ja terveystoimen henkilöstöstä on jo nyt pulaa ja eläkkeelle on siirtymässä vuosittain 20-30 henkilöä. Koulutetun henkilöstön saannin turvaaminen ja erityisesti lääkäri-, hammaslääkäri- ja sosiaaliohjaajien- ja sairaanhoitajatyövoiman riittävyys on yhteistoiminta-alueen toiminnan osalta erityisen tärkeää. Henkilöstön riittävyyden ja osaamisen turvaamiseksi sekä sen tehokkaan käytön varmistamiseksi yhteistoiminta-alueella on käytössä vakinaisia varahenkilöitä ja sähköinen sijaishallintajärjestelmä, joiden käyttöä koordinoidaan yhdestä yksiköstä.

Sosiaali- ja terveystoimen toiminta jakaantuu seuraaviin tulosalueisiin:

- sosiaali- ja terveystoimen hallinto
- sosiaalityö ja perhepalvelut
- vammaispalvelut
- vanhuspalvelut
- terveystoimintapalvelut
- erikoissairaanhoido

Tulosalueet jakaantuvat tulosyksiköihin ja edelleen kustannuspaikkoihin. Palvelujen tilaukset tehdään tulosalueittain hallinnon tulosaluetta lukuun ottamatta, koska sen kulut kohdistetaan eri yksiköille.

Yhteistoiminta-alueen toiminnalliset tavoitteet

- Varautuminen tuleviin sote-lakeihin ja muihin muutoksiin tehostamalla oman toiminnan läpinäkyvyyttä ja kustannustehokkuutta
- Henkilöstön osaamisen ja saatavuuden turvaaminen
- Asiakaslähtöisyyden lisääminen
- Esimiesosaamisen ja työyhteisöjen kehittäminen kaksivuotiseen koko kaupunkia koskevaan osaamisen kehittämissuunnitelmaan osallistamalla

Tunnuslukuja 2015

Sosiaali- ja terveystoimi, kustannukset yhteensä	4 677	euroa/asukas
---	-------	--------------

Sosiaali- ja terveystoimen hallinto

Tulosalueen esimies: sosiaali- ja terveysjohtaja Tuula Liehu

Tulosalue järjestää sosiaali- ja terveystoimen hallintopalvelut sisältäen potilasasiamies- ja sosiaaliasiamiestoiminnan, koko toimialan hyvinvointi- ja kehittämispalvelut sekä henkilöresurssiyksikön palvelut sisältäen varahenkilö-, asiantuntija- ja osastonsihteeriyksikköpalvelut.

Tulosalueen toiminnalliset tavoitteet

- Palvelujen järjestäminen ja palvelutilausten toteutuminen sovitulla tavalla
- Toiminnan johtaminen ja yksiköiden tukeminen
- Palvelujen valvonnan ja toiminnan ohjauksen tehostaminen
- Keskitetty kustannustehokas sijaistominnan ohjaus
- Henkilöstöresurssiyksikön toiminnan tehostaminen palauttamalla varahenkilöyksikköön 5 lähihoitajan vakanssia

Sosiaalityö ja perhepalvelut

Tulosalueen esimies: tulosaluejohtaja Heikki Oksanen

Tulosalue järjestää sosiaalityön, perhepalvelukeskuksen ja päihde- ja mielenterveyspalvelut. Alueella on sekä sosiaalihuollon että terveydenhuollon toimintoja.

Sosiaalityö ja perhepalvelut tukevat yhteistoiminta-alueen asukkaiden väestön hyvinvointia varhaisen puuttumisen, oikean hoidonpohjatuksen ja moniammatillisen yhteistyön osalta.

Tulosalueen toiminnalliset tavoitteet:

- Toimintojen turvaaminen ja säilyttäminen monipuolisina koko yhteistoiminta-alueella
- Perhetyön vahvistaminen omana toimintana
- Sosiaalityön asiakkaiden asumisen ohjaamisen tehostaminen yhteistyössä työvalmennussäätiö Avituksen, seurakunnan ja vuokranantajien kanssa (Asumisneuvojatoiminta)
- Kuntouttavan työtoiminnan kehittäminen yhteistyötahojen kanssa
- Asetuksen (338/2011) mukaisten suositusten toteutuminen neuvolatoiminnassa sekä koulu- ja opiskelu-terveydenhuollossa
- Perhepalvelukeskuksen (Perheneuvola, Jämsän neuvola ja terapiatyö) toiminnan vakiinnuttaminen uusiin toimitiloihin sairaalalla
- Päihde- ja mielenterveyspalveluja kehitetään valtuuston v. 2011 hyväksymän ”Päihde- ja mielenterveys-suunnitelma vuosille 2010 - 2016” linjausten mukaisesti
- Päihde- ja mielenterveysasiakkaiden asumispalvelujen kokonaisvaltainen kehittäminen. Tavoitteena kaupungin oma kuntouttava asumisyksikkö (15 paikkaa) ja palveluprosessi, jossa kuntoutumisenäkökulma keskiössä.

Tunnuslukuja 2015

Sosiaalityö ja perhepalvelut, tulosalueen kustannukset yhteensä	430	euroa/asukas
Sosiaalityö	298	euroa/asukas
Huostaan otettujen lasten kokonaismäärä Jämsä	alle 5	määrä
Jälkihuollossa olevat Jämsä	alle 5	määrä
Toimeentulotukiruokakunnat Jämsä	85	määrä
Perhepalvelukeskus	52	euroa/asukas
Päihde- ja mielenterveyspalvelut	59	euroa/asukas

Vammaispalvelut

Tulosalueen esimies: tulosaluejohtaja Heikki Oksanen

Tulosalue järjestää vammaispalvelun, vammaisten henkilöiden perhetyön ja palveluohjauksen, kehitysvammaisten avopalvelut, vammaisten asumispalvelut, vammaisten työ- ja päivätoiminnan sekä alle 65-vuotiaiden omaishoidon tuen, vammaisten henkilöiden perhehoidon ja sosiaalihuoltolain mukaiset kuljetuspalvelut Jämsän kaupungin ja Kuhmoisten kunnan yhteistoiminta-alueelle.

Toiminnan tavoitteena on edistää vammaisen henkilön edellytyksiä elää ja toimia yhdenvertaisena yhteiskunnan jäsenenä sekä ehkäistä ja poistaa vammaisen henkilön yhteiskunnassa kohtaamia esteitä.

Hallitusohjelman mukaisesti vammaislainsäädännön uudistaminen jatkuu osana sosiaalihuollon lainsäädännön kokonaisuudistusta. Tavoitteena on, että vammaisten henkilöiden tarvitsemista erityispalveluista säädetään uudistetussa erityislaissa, joka koskee yhdenvertaisesti kaikkia vammaisryhmiä. Lakiluonnos on tarkoitus saattaa hallituksen esitykseksi vuoden 2014 loppuun mennessä. Työn tavoitteena on myös selkiyttää sosiaalihuollon yleisen lainsäädännön sekä vammaisia henkilöitä koskevan erityislainsäädännön välistä suhdetta. Jatkovalmistelu ja työn viimeistely siirtyy seuraavalle hallituskaudelle.

Tulosalueen toiminnalliset tavoitteet

- Uusi 15-paikkainen kehitysvammaisten henkilöiden Linnamäentien ryhmäkoti valmistuu kesän 2015 aikana. Ensimmäiset asukkaat muuttavat uuteen ryhmäkotiin kesällä 2015. Nykyisen ohjatun asuntola Lamminhovin korvaavan asuntoryhmän (Lukkoilantien asuntoryhmä) rakentaminen alkaa keväällä 2015, rakennuttajana KSP- Asunnot Oy. Kohteeseen on saatu Aran rahoitus. Lukkoilantien asunnot valmistuvat v. 2016 aikana.
- Kehitysvammaisten ihmisten asumis- ja muuttovalmennus jatkuu.
- Vammaisten lasten tilapäishoidon järjestämisen ja omaishoidon tuen vapaiden vaihtoehtoja kehitetään; erityisesti perhehoitoa.
- Henkilökohtaisen avun järjestämistapojen ja avustajien työnantajien tuen kehittäminen.

Tunnuslukuja 2015

Vammaispalvelut, tulosalueen kustannukset yhteensä	511	euroa/asukas
Vammaispalvelut	145	euroa/asukas
Omaishoidontuen saajia, Jämsä	2	kpl/vuosi

Vanhuspalvelut

Tulosalueen esimies: vanhuspalvelujohtaja Mai-Stiina Lampinen

Vanhuspalvelut järjestää vanhusten kotihoidon, vanhusten ympärivuorokautisen hoidon ja yhteisissä vanhuspalveluissa vanhusten palvelujen sosiaalityön ja palveluohjauksen, kotisairaala-, muistipoliklinikka-, kotiutustiimi- ja vanhusten kuntoutuspalvelutoiminnan Jämsän kaupungin ja Kuhmoisten kunnan muodostamalla sosiaali- ja terveystoimen yhteistoiminta-alueella.

Talousarviovuonna 2015 ja suunnitelmakaudella 2016 - 2017 vanhuspalveluissa jatketaan tarkoituksenmukaista palvelurakennemuutosta. Laitoshoitopaikkoja vähennetään suunnitelmakaudella edelleen ja tehostetun palveluasumisen paikkoja lisätään. Seppolan palvelutalon (tehostetun asumispalvelun yksikkö) valmistuessa syksyllä 2015 lakkautetaan vuodeosasto 12 (40-potilaspaikkaa). Uuden yksikön vaatimat henkilöstöresurssit saadaan osittain lakkautettujen laitoshoitopaikkojen henkilöstöstä, mutta myös uuden henkilöstön palkkaaminen on välttämätöntä ikääntyvän väestön palvelutarpeen kasvaessa. Laitoshoitopainotteisuuden purkamiseksi ja tehostetun asumispalvelun lisäämiseksi muutetaan Lukkoilakoti osittain tehostetun asumispalvelun yksiköksi suunnitelmakaudella 2016-2017. Kuhmoisten vuodeosastolla 10 muutetaan 10 potilaspaikkaa tehostetun asumispalvelun yksiköksi vuoden 2015 aikana. Ympärivuorokautisen hoidon osalta tarkoituksenmukaisten hoito- ja hoivapaikkojen turvaamiseksi oman tuotannon ohella tarvitaan myös yksityisen palveluntuottajan hoito- ja hoivapalvelupaikkoja ostopalveluna. Vuonna 2011 aloitettu vanhusten perhehoito tukee kotona omaistaan hoitavien vapaapäivien järjestelyjä ja vähentää osaltaan lyhytaikaisen laitoshoidon tarvetta. Suunnitelmakauden tavoitteena on perhehoidon laajentaminen.

Vanhuspalvelujen toimintoja suunniteltaessa ja palveluja kehitettäessä lähtökohtana on ”Ikääntyneen väestön toimintakyvyn tukemisesta ja iäkkäiden sosiaali- ja terveyspalveluista” (980/2012) annetussa laissa sekä laatusuosituksessa ”Laatusuositus hyvän ikääntymisen turvaamiseksi ja palvelujen parantamiseksi” (STM ja Kuntaliitto 2013) esitetyt linjaukset. Edellä mainittujen asiakirjojen hengen mukaisesti palvelurakennemuutosta suunniteltaessa lähtökohtana on kotiin annettavien palvelujen ensisijaisuus. Suunnitelmakaudella aloitetaan ja/tai jatketaan kotihoidon kehittämistoimenpiteitä joita on käsitelty sosiaali- ja terveyslautakunnassa 6.5.2014 (§ 47). Välittömän asiakasajanosuutta henkilöstön kokonaistyöajasta lisätään palveluprosesseja kehittämällä ja ottamalla käyttöön erilaisia sähköisiä järjestelmiä, kuten toiminnanohjausjärjestelmä ja mobiililaitteisto. Päiväkeskustoimintaa laajennetaan ennaltaehkäisevään ja kuntouttavaan toimintaan. Kotihoidon yöhoito laajennetaan koskemaan koko Jämsän aluetta.

Palveluohjauksen sisältöä kehitetään ja hyödynnetään nykyistä paremmin erilaisia laadun seurantaan tarkoitettuja mittareita asiakastyössä. Yhteistyötä eri toimijoiden kanssa vahvistetaan ja tiedotusta lisätään.

Tulosalueen toiminnalliset tavoitteet talousarviovuodelle 2015 ja suunnitelmakaudelle 2016-2017

- tarkoituksenmukaisten, taloudellisten ja toimivien palvelujen turvaaminen yhteistoiminta-alueella
- asiakaspalvelun laadun ja seurannan turvaaminen
- henkilöstön osaamisen, työssäjaksamisen ja työhyvinvoinnin tukeminen laadukkaan asiakastyön turvaamiseksi

Tunnuslukuja 2015

Vanhuspalvelut, tulosalueen kustannukset yhteensä	1 982	euroa/asukas
Kotihoito	407	euroa/asukas
Säännöllistä kotihoitoa saaneiden 75-v täyttäneiden asiakkaiden osuus %:a vastaavan ikäisestä väestöstä (tavoite 13-14 %) Jämsä	14	asiakkaiden määrä %
Ympäri vuorokautinen hoito	1 022	euroa/asukas
Tehostetun asumispalvelun asiakkaita, oma toiminta ja ostopalvelut, Jämsä	30	asiakkaita keskimäärin/kk
Tk:n vuodeosastot ja vanhainkodit, Jämsä	28	paikkamäärä
Yhteiset vanhuspalvelut	110	euroa/asukas
Omaishoidontuen saajia, Jämsä	20	kpl/vuosi

Terveyspalvelut

Tulosalueen esimies: hallintoylilääkäri Heimo Lajunen

Tulosalue järjestää osin ostopalveluna perusterveydenhuollon lääkäreiden ja hoitajien avosairaanhoidon vastaanottopalvelut, perusterveydenhuollon ympärivuorokautiset päivystyspalvelut, työterveyshuollon palvelut, suun terveydenhuollon palvelut sekä kuntoutuspalvelut.

Tulosalueeseen sisältyy myös ympäristöterveydenhuollon ostopalvelut Jämsän kaupungille Keuruun johtamalta yhteistoiminta-alueelta.

Tulosalueen toiminnalliset tavoitteet

- Tarkastellaan liikkuvien palvelujen ja palvelusetelin käyttöä suunnitelmakaudella (jatkuu v. 2015)
- Turvataan Jämsän 24/7 päivystyksen jatkuminen myös 1.1.2015 alkaen (uusi päivystysasetus 8/14)
- Avohoito: Toimintaa jatketaan lääkäri-hoitaja -työparimallin mukaisesti. Tavoitteena on lisäksi säilyttää perusterveydenhuollon lääkärinvastaanottojen nykyinen määrä. Kuhmoisten vastaanotto toiminta jatkuu entisessä laajuudessa.
- Työterveyshuolto: kolmannen työterveyslääkäriin rekrytoiminen, laskutettavan työajan lisäys, kokonaisvaltaisten työterveyshuoltosopimusten määrän kasvu.
- Suun terveydenhuolto: Jo saavutetun hyvän henkilöstömäärän ja palvelutarjonnan säilyttäminen.
- Fysioterapia: Tavoitteena on kuntalaisten tasa-arvoisuus fysioterapiapalvelujen saatavuudessa omatoimisen liikkumisen ja kotona selviämisen tukemiseksi ja edistämiseksi.

Tunnuslukuja 2015

Terveyspalvelut, tulosalueen kustannukset yhteensä	527	euroa/asukas
Vastaanottopalvelut Kuhmoinen	301	euroa/asukas
Suun terveydenhuolto	81	euroa/asukas
Peittävyys-%, alle 18-vuotiaat, Kuhmoinen	83	%
Peittävyys-%, yli 18-vuotiaat, Kuhmoinen	30	%
Päivystys	43	euroa/asukas

Erikoissairaanhoito

Tulosalueen esimies: hallintoylilääkäri Heimo Lajunen

Tulosalue järjestää yhteistoiminta-alueen erikoissairaanhoiton palvelut ostamalla ne lähinnä Pirkanmaan ja Keski-Suomen sairaanhoitopiireistä, Jokilaakson Terveys Oy:ltä sekä muilta palveluntuottajilta.

Tulosalueeseen sisältyy myös Jämsän kaupungin dialyysiyksikön toiminta.

Tulosalueen toiminnalliset tavoitteet

- Sairaanhoitopiirin vaihtuminen Pirkanmaan sairaanhoitopiiriin on ennustettavasti lisännyt PSHP:n palvelujen käyttöä. Tavoitteena on säilyttää näiden palvelujen käyttö kohtuullisella tasolla.
- Yhteistyö- ja palvelusopimukset Jokilaakson Terveys Oy:n, Pirkanmaan sairaanhoitopiiriin ja Keski-Suomen sairaanhoitopiiriin kanssa pyritään edelleen toteuttamaan sovitulla tavalla.
- Yhteistyö Jokilaakson sairaalan ja Mäntänvuoren Terveys Oy:n välillä toteutuu ja vakiintuu.
- Jokilaakson Terveys Oy:n toimintamahdollisuudet alueella mahdollistetaan riittävällä paikallisella tilauskannalla. Lisäksi avustetaan tilauskannan laajentamisessa koko Suomen alueelle, mahdollisesti maiden rajat ylittävästikin. Säilytetään Jämsän sairaalan status julkisena ja valinnanvapauden piiriin kuuluvana sairaalana myös tulevaisuudessa.

Tunnuslukuja 2015

Erikoissairaanhoito, tulosalueen kustannukset yhteensä	1 149	euroa/asukas
---	-------	--------------

LIITE 2

Kuhmoisten Kunnan Vuokrakiinteistöt Oy

Talousarvio 2015

	as. p-a yht.		100% käytt.ast	94% käytt. ast.
Liikevaihto				
Vuokrat	6354,5 m ²	k.a. 7,47 e/ m ²	569 600,00	535 400,00
Vesimaksut	korotukset vesimaksuihin	18,00 hlö		27 500,00
Saunamaksut	korotukset saunamaksuihin	10,00 / talous		2 200,00
Muut käyttök		5,00 / a.paikka		3 000,00
				568 100,00
Henkilöstökulut				
Palkat, kiinteistönhoito, siivous				-20 000,00
Remonttityöpalkat				-10 000,00
				-30 000,00
Suunnitelman mukaiset poistot				
Poisto rakennuksista 4 %				-129 000,00
Poisto koneista ja kalustosta 25 %				-6 500,00
				-135 500,00
Kiinteistön muut hoitokulut				
Hallintopalvelupalkkiot				-28 000,00
Kiinteistönhoidon ostopalvelupalkkiot				-8 500,00
Muut käyttö- ja huoltopalvelut				-1 000,00
Ulkoalueiden hoito				-4 500,00
Siivoustarv.				-400,00
Lämmitys				-85 000,00
Vesi ja jätevesi				-31 000,00
Sähkö				-14 000,00
Jätehuolto				-8 600,00
Kiint.vakuut				-11 500,00
Kiint.vero				-16 000,00
Vuosikorjaukset ja -huollot		3,15 e/m ²		-20 000,00
Korjaukset; erikseen päätetyt korjaukset		Jussilankuja 4 ulko-ovet ja raput		-20 000,00
Muut hoito				-1 500,00
Yht.				-250 000,00
Liikevoitto				152 600,00
Rahoitustuotot ja -kulut				
Korkokulut				-46 000,00
Tilikauden voitto/ tappio				106 600,00
Maalämmön toteutus Ruolahdentie 908				35 000,00
Maalämmön toteutus Orivedentie 1659				35 000,00
Rahoituksen kattaminen kertyvillä kustannussäästöillä				70 000,00

Rahoituslainat	1.1.2015		1.1.-31.12.2015	
	pääoma	korko-%	korko e	lyhennykset
Valtiokonttori	668 000,00	2,280	15 230,00	37 260,00
Kevan laina 1	197 585,00	0,519	1 020,00	33 637,00
Kevan laina 2	83 360,00	0,686	570,00	9 000,00
Osuuspankki 1	287 790,00	0,446	1 280,00	28 160,00
)Osuuspankki 2	337 600,00	0,466	1 570,00	34 035,00
Osuuspankki 3	98 030,00	0,806	790,00	18 286,00
Osuuspankki 4	43 770,00	0,498	220,00	12 598,00
Osuuspankki 5	79 280,00	1,384	1 090,00	6 720,00
Osuuspankki 6	784 880,00	1,434	11 300,00	43 980,00
	<u>2 580 295,00</u>		<u>33 070,00</u>	<u>223 676,00</u>
Kunta kaukolämpöihin	160 000,00	0,542	850,00	8 000,00
				2015 ensimm lyh.
Kuntarahoitus	50 000,00	0,37	185,00	
Kuntarahoitus	50 000,00	0,30	150,00	
Kunnan tertiäärilainat	<u>358 747,71</u>	2,50	<u>8 970,00</u>	
	3 199 042,71		43 225,00	231 676,00

Sitovat tavoitteet: Tilikaudelle 1.1.-31.12.2015

Tavoite	Mittari	Tavoitetaso	Toteutuminen
Kunnan tarpeisiin sovel- tuvan asuntokannan ylläpitäminen	Käyttöaste %	94 %	
Asuntokannan suunni- tellmallinen hoito	Vuosikorjaukset e/ m ²	3,15	
	Peruskorjaukset ja inves- toinnit	haja-as.alueiden lämpökeskuksia pois öljystä	
	Rakennuskohtainen hoito- ja käyttösuunnitelma PTS	PTS:n päivitetty	
Energiankulutuksen vähentäminen	vedenkulutus l/hlö/vrk	140	
	lämmitysenergian kulutus kWh/ m ³	48	

Huoneistojen käyttöasteessa ei ole näköpiirissä merkittävää kohenemistä ja arvioidaan pysyvän ennallaan paikkakunnan huonossa työllisyystilanteessa.

Vuokra- ja käyttökorvausmaksujen taso pyritään pitämään kustannukset kattavalla tasolla. Remontoitujen huoneistojen tason parannusten tulee näkyä vuokratason nousuna yksittäisesti.

Tilikaudelle 1.1.-31.12.2015 ei ole suunniteltu suuria peruskorjauksia, jotka tulisivat rasittamaan taloutta. Jussilankuja 4:n ulko-ovet ovat erittäin huonot, joten on hyvä säästöä tuova lämpökorjauskohde. Haja-asutusalueella sijaitseviin kiinteistöihin on suunnitteilla maalämpölaitokset öljylämmitysten sijaan toteutettuna siten, jos niiden kustannukset saadaan katetuiksi kertyvillä säästöillä.

Yksittäisiä huoneistokunnostuksia ja remontointeja tehdään edelleen asukkaiden vaihtuessa.

Lainojen lyhennykset ja korkokulut rahoitetaan lainaehtojen mukaisesti talousarviossa. Lyhytaikaisena rahoituksena tarvittaessa käytetään edelleen kuntayritystodistus-ohjelmaa.

Asuntojen käyttöasteen nostamiseksi markkinoidaan edelleen haja-asutusalueen rivitalohuoneistoja myös lyhyempiaikaiseen käyttöön kuten kesä- ja loma-aikaiseen käyttöön.

Ainakin yhden asunnon perustason kalustamiseen voitaisiin varautua; nytkin yhtiöllä on varastoissa pari sänkyä ja joitain valaisimia.

Rivitalojen myymisen mahdollisuus on edelleen vaihtoehtona.

LIITE 3**VAKITUINEN HENKILÖSTÖ TALOUSARVIO 2015****YLEISHALLINTO****Hallintopalvelut**

kunnanjohtaja	1,00
hallintojohtaja	1,00
sivistystoimenjohtaja	0,14
kehittämisasiamies	0,10
taloussihteer	1,00
kanslisti	1,00
apulaiskirjanpitäjä	1,00
toimistovirkailija	1,00
	<hr/>
	6,24

Elinkeinoelämän edistäminen

kehittämisasiamies	0,90
kirjastovirkailija	0,25
ympäristösihteer	0,60
	<hr/>
	1,75

Yleishallinto yhteensä 7,99

SIVISTYSTOIMI**VARHAISKASVATUS**

hallinto	0,09
päivähoidon ohjaaja	0,60
perhepäivähoitajat	4,00
ryhmäperhepäivähoitajat	2,00
perhepäivähoitajat	2,06
henkilökohtainen avustaja	1,00
aamu- ja iltapäivätoiminnanohjaajat	0,42
	<hr/>
	10,17

Varhaiskasvatus yhteensä 10,17

YHTENÄISKOULU**ESIOPETUS**

hallinto	0,09
tuntiopettaja (päätoiminen)	0,79
erityisopettaja, peruskoulussa	0,07
koulunkäyntiavustaja	0,68
yhtenäiskoulun rehtori	0,06
koulusihteer	0,10
	<hr/>
	1,79

PERUSOPETUS

hallinto	0,70
koulusihteer	0,70
yhtenäiskoulun rehtori	0,84
perusopetuksen ja lukion lehtorit	2,63
perusopetuksen lehtorit	3,70
tuntiopettajat (päätoiminen)	1,33
perusopetuksen erityisopettajat	1,58
perusopetuksen luokanopettajat	5,00
erityisluokan opettajat	1,00
oppilaanohjauksen lehtorit	0,86
koulunkäyntiavustajat	2,52
	<hr/>
	20,86

LUKIO

hallinto	0,09
yhtenäiskoulun rehtori	0,10
koulusihteeri	0,20
perusopetuksen ja lukion lehtorit	1,37
perusopetuksen lehtorit	0,87
oppilaanohjauksen lehtorit	0,14
	<u>2,77</u>
Yhtenäiskoulu yhteensä	25,42

ELÄMÄNLAATUPALVELUT

hallinto	0,70
kanslisti	0,10
kirjastonhoitaja	1,00
kirjastovirkailijat	1,75
sivukirjastonhoitajat	0,27
liikunnanohjaaja	1,00
liikuntapaikkojen hoitaja	1,00
nuorisonohjaaja	1,00
	<u>6,82</u>
Elämänlaatu palvelut yhteensä	6,82

RUOKAPALVELUT

hallinto	0,09
kokit	5,00
ruokapalveluesimies	1,00
ravitsemustyöntekijät	3,00
	<u>9,09</u>
Ruokapalvelut yhteensä	9,09
Sivistystoimi yhteensä	51,50

TEKNINEN TOIMI

rakennusmestari/tekninen johtaja	1,00
rakennustarkastaja	1,00
kanslisti	1,00
kunnossapitovastaava	1,00
laitosmies	2,00
kiinteistönhoitaja	1,00
siivooja	7,00
talonmies	1,00
kirvesmies	1,00
ympäristösihteeri	0,40
pesula-apulainen	1,00
pesulanhoitaja	1,00
	<u>18,40</u>
Tekninen toimi yhteensä	18,40

kaikki yhteensä 77,89